

# අධ්‍යාපන අමාත්‍යාංශය - ජාතික භාෂා හා සමාජ විද්‍යා ශාඛාව

අධ්‍යයන පොදු සහතික පත්‍ර (උසස් පෙළ) විභාගය, 2023

පෙරහුරු ප්‍රශ්න පත්‍ර අංක 01

භූගෝල විද්‍යාව I

පැය තුනයි

22

S

I

අමතර කියවීම් කාලය - මිනිත්තු 10

### උපදෙස්:

- \* මෙම ප්‍රශ්න පත්‍රය කොටස් තුනකින් සමන්විත වේ. I කොටස බහුවරණ ප්‍රශ්න 40 කින් සමන්විත වන අතර ඒවාට පිළිතුරු මෙම පත්‍රයේ ම සැපයිය යුතු ය.
- \* I කොටසේ නිවැරදි පිළිතුරක් සඳහා ලකුණු එක බැගින් හිමි වේ.
- \* II කොටසෙහි ප්‍රශ්න දෙකට ම පිළිතුරු සැපයිය යුතු ය.
- \* III කොටස ප්‍රශ්න හතරකින් සමන්විත වන අතර තෝරාගත් ප්‍රශ්න දෙකකට පමණක් පිළිතුරු සැපයිය යුතු ය.
- \* I, II සහ III කොටස්වල පිළිතුරු පත්‍ර එකට අමුණා භාර දිය යුතු ය.

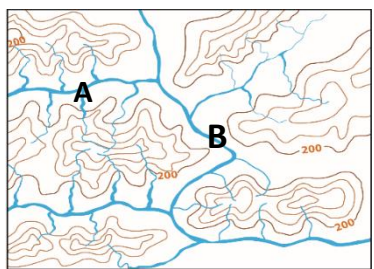
### I කොටස

01. ශ්‍රී ලංකාවේ 1:50,000 භූ ලක්ෂණ සිතියම්වල කළු වර්ණයෙන් දක්වා ඇති මායිම කුමක් ද ?
 

(1) පළාත් මායිම	(2) නගර සභා මායිම
(3) රක්ෂිත වනාන්තර/අභය භූමි මායිම	(4) ග්‍රාම නිලධාරී කොට්ඨාස මායිම
(5) ප්‍රාදේශීය ලේකම් කොට්ඨාස මායිම	(.....)
  
02. ශ්‍රී ලංකාවේ ජේදුරු තුඩුවේ සිට දෙවුන්දර තුඩුව දක්වා ඇති දුර කිලෝ මීටර් 432 කි. 1:50,000 පරිමාණයට අනුව එම දුර නිවැරදි ව දැක්වෙන පිළිතුර තෝරන්න.
 

(1) 224 cm	(2) 432 cm
(3) 448 cm	(4) 864 cm
(5) 1728 cm	(.....)
  
03. මෙම රූපසටහනේ A හා B අක්ෂරවලින් නිරූපණය වන භූ විෂමතා ලක්ෂණ දෙක නිවැරදි ව දැක්වෙන වරණය තෝරන්න.
 

(1) A - තීර්යයක් නිම්නය	B - දිය ඇල්ල
(2) A - ආයතනාථී නිම්නය	B - තීර්යයක් නිම්නය
(3) A - ගං දඟරය	B - තීර්යයක් නිම්නය
(4) A - තීර්යයක් නිම්නය	B - ගං දඟරය
(5) A - තීර්යයක් නිම්නය	B - ආයතනාථී නිම්නය

 (.....)
 
  
04. භූගෝලීය ස්ථානගත කිරීමේ පද්ධතියට අයත් වන්දිකා 24 පෘථිවිය වටා ස්ථානගත කර ඇති කක්ෂ තල සංඛ්‍යාව,
 

(1) 03 කි.	(2) 04 කි.	(3) 05 කි.
(4) 06 කි.	(5) 07 කි.	(.....)
  
05. යම්කිසි වස්තුවක් මගින් පරාවර්තනය කරන හෝ විමෝචනය කරන ශක්තිය ග්‍රහණය කර, සකස් කිරීම හා විශ්ලේෂණය කිරීම සඳහා යොදා ගත හැකි නවීන සිතියම් විද්‍යාත්මක ක්‍රමවේදය වන්නේ,
 

(1) දුරස්ථ සංවේද (RS) තාක්ෂණය යි.	(2) පරිගණක තාක්ෂණය යි.
(3) ගෝලීය ස්ථානගත කිරීමේ පද්ධතිය (GPS) යි.	(4) භූගෝලීය තොරතුරු පද්ධතිය (GIS) යි.
(5) භූ ලක්ෂණ සිතියම්කරණය යි.	(.....)
  
06. කේන්ද්‍රික ප්‍රවණතා හා අපකිරණ මිනුම් නිරූපණය කළ හැකි ප්‍රස්තාරික ක්‍රම දෙකක් නිවැරදි ව දැක්වෙන වරණය තෝරන්න.
 

(1) සරල තීරු ප්‍රස්තාරය හා ඡේදිත වෘත්ත	(2) ජාල රේඛය හා අපගමන තීරු ප්‍රස්තාරය
(3) සංඛ්‍යාත බහු අස්‍රය හා රේඛාංකිත සිතියම	(4) රේඛා ප්‍රස්තාර හා ඡේදිත වෘත්ත
(5) විසරණ සටහන හා අපගමන තීරු ප්‍රස්තාරය	(.....)

07. භූගෝලීය තොරතුරු පද්ධතියක (GIS) ආදාන උපාංග පමණක් දැක්වෙන නිවැරදි පිළිතුර කුමක් ද ?

- (1) අංකන ඵලකය, සුපරික්ෂනය, තිර සංඛ්‍යාංකනය
- (2) අංකන ඵලකය, මුද්‍රණ යන්ත්‍රය, තිර සංඛ්‍යාංකනය
- (3) චුම්භක තැටි, සන්දර්ශකය, සුපරික්ෂනය
- (4) සන්දර්ශකය, අංකන ඵලකය, මුද්‍රණ යන්ත්‍රය
- (5) තිර සංඛ්‍යාංකනය, චුම්භක තැටි, සන්දර්ශකය (.....)

08. දත්ත සමූහයක 75 වන ප්‍රතිශතක අගය සහ 25 වන ප්‍රතිශතක අගය අතර පරාසය හඳුන්වනු ලබන්නේ,

- (1) අන්තර්-වාතුර්ථක පරාසය (2) වාතුර්ථක
- (3) සම්මත අපගමනය (4) මධ්‍යස්ථය
- (5) අපගමනය (.....)

09. දෘශ්‍ය මාධ්‍යයෙන් දත්ත නිරූපණය කරන ප්‍රස්තාරයක ගුණාංගයක් වනුයේ මින් කුමක් ද ?

- (1) මූලාශ්‍රය (2) නිරවද්‍යතාවය
- (3) පරිමාණය (4) සුවකය
- (5) මාතෘකාව (.....)

10. රටක ජන සංඛ්‍යාවේ ව්‍යුහය හා සම්බන්ධ අනාගත සංවර්ධන සැලසුම් සකස් කර ගැනීමේ දී පාදක කර ගත හැකි වඩාත් යෝග්‍ය ප්‍රස්තාරික ක්‍රමවේදය වන්නේ,

- (1) බහු තීරු ප්‍රස්තාරය යි. (2) ඡේදිත වෘත්ත යි.
- (3) සරල රේඛා ප්‍රස්තාරය යි. (4) පිරමීඩාකාර ප්‍රස්තාර යි.
- (5) ජාල රේඛය හා සංඛ්‍යාත බහු අස්‍රය යි. (.....)

11. ගුටෙන්බර්ග් අසන්නතිය දෙපස ඉහළින් හා පහළින් ඇති ස්තර දෙක පිළිවෙළින් දැක්වෙන වරණය තෝරන්න.

- (1) ප්‍රාවරණය හා හරය (2) කබොල හා ප්‍රාවරණය
- (3) මහාද්වීපික කබොල හා සාගරික කබොල (4) හරය හා ප්‍රාවරණය
- (5) බාහිර හරය හා අභ්‍යන්තර හරය (.....)

12. මෙසෝගෝලයේ පහළ හා ඉහළ සීමා ආසන්න වශයෙන් නිවැරදි ව දැක්වෙන වරණය වන්නේ මින් කුමක් ද ?

- (1) කි.මී. 8 - කි.මී.16 (2) කි.මී. 16 - කි.මී. 32
- (3) කි.මී. 50 - කි.මී. 80 (4) කි.මී. 80 - කි.මී. 120
- (5) කි.මී. 120 - කි.මී. 140 (.....)

13. පහත දැක්වෙන ලක්ෂණ සහිත වෘක්ෂලතා දක්නට ලැබෙන බියෝමය කුමක් ද ?

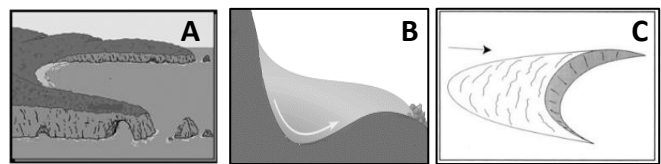
- යටිරෝපණය දුර්වල ය.
- ඉදිකටු වැනි පත්‍ර සහිත ය.
- ශාක කේතුරූපාකාර ය.
- (1) නිවර්තන වර්ෂා වනාන්තර බියෝමය (2) කාන්තාර බියෝමය
- (3) මධ්‍යධරණී වනාන්තර බියෝමය (4) සෞම්‍ය කලාපීය වනාන්තර බියෝමය
- (5) ටයිගා වනාන්තර බියෝමය (.....)

14. දකුණු ආසියානු සහයෝගීතා පාරිසරික වැඩසටහනේ (SACEP) මූලස්ථානය පිහිටා ඇති නගරය වන්නේ,

- (1) ඉන්දියාවේ නවදිල්ලිය යි. (2) මාලදිවයිනේ මාලේ ය.
- (3) ශ්‍රී ලංකාවේ කොළඹ ය. (4) භූතානයේ තිම්පු ය.
- (5) නේපාලයේ කත්මණ්ඩු ය. (.....)

15. මෙම භූ රූප නිර්මාණය සඳහා බලපාන නග්නීකරණකාරක නිවැරදි ව පිළිවෙළින් දක්වා ඇති වරණය තෝරන්න.

- (1) A - තරංග B - සුළඟ C - ග්ලැසියර්
- (2) A - සුළඟ B - ග්ලැසියර් C - භූගත ජලය
- (3) A - තරංග B - සුළඟ C - ගලන ජලය
- (4) A - ගලන ජලය B - තරංග C - ග්ලැසියර්
- (5) A - තරංග B - ග්ලැසියර් C - සුළඟ (.....)



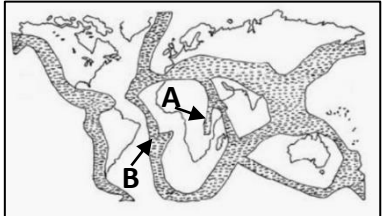
16. පෘථිවි තාපතුලාවට අනුව ඉහළ ම ඇල්බිඩෝවක් සහිත මතුපිට වන්නේ මින් කුමක් ද?  
 (1) ජලය (2) වනාන්තර (3) වගා බිම්  
 (4) හිම ස්තර (5) ගොඩබිම (.....)

17. විලගෙදර, සේරුවිල යන ප්‍රදේශවල දක්නට ලැබෙන ඛනිජ වර්ගයක් වන්නේ,  
 (1) ලිමොනයිට් ය. (2) මැග්නටයිට් ය.  
 (3) පීට් ය. (4) තෝරියනයිට් ය.  
 (5) මොනසයිට් ය. (.....)

18. ශ්‍රී ලංකාවේ ඊසාන දිග මෝසම බලපැවැත්වෙන කාල සීමාව වන්නේ,  
 (1) මාර්තු සිට අප්‍රේල් දක්වා ය. (2) මැයි සිට සැප්තැම්බර් දක්වා ය.  
 (3) ඔක්තෝබර් සිට නොවැම්බර් දක්වා ය. (4) නොවැම්බර් සිට ජනවාරි දක්වා ය.  
 (5) දෙසැම්බර් සිට පෙබරවාරි දක්වා ය. (.....)

19. උතුරු පැසිෆික් සාගරය අවට මුහුදු ප්‍රදේශයේ ඇතිවන සුළි සුළං තත්ත්වයන් හඳුන්වන නම කුමක් ද ?  
 (1) ටයිෆූන් (2) හරිකේන්  
 (3) විලිවිලිස් (4) බැගියොස්  
 (5) ටොනාඩෝ (.....)

20. පහත දැක්වෙන සිතියමෙහි A හා B ලෙස දක්වා ඇති භූමිකම්පා ඇතිවන කලාප නිවැරදිව දැක්වෙන වරණය තෝරන්න.  
 (1) A - මධ්‍යධරණී B - අප්‍රිකානු සුවිහේද නිම්න  
 (2) A - මධ්‍ය අත්ලන්තික් B - පරි-පැසිෆික්  
 (3) A - පරි-පැසිෆික් B - මධ්‍යධරණී  
 (4) A - අප්‍රිකානු සුවිහේද නිම්න B - මධ්‍ය අත්ලන්තික්  
 (5) A - හිමාලය B - මධ්‍යධරණී (.....)



21. ශ්‍රී ලංකාවේ වැඩි ම වර්ෂාපතනයක් ලැබෙන ගංගා ද්‍රෝණිය මින් කුමක් ද ?  
 (1) මහවැලි ගඟ (2) කැලණි ගඟ (3) කළු ගඟ  
 (4) වලවේ ගඟ (5) ගිං ගඟ (.....)

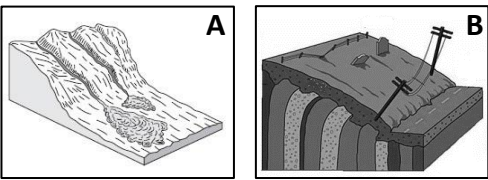
22. අහසේ වලාකුළු වැස්ම ප්‍රකාශ කිරීමේ දී භාවිත කරනු ලබන පරිමාණය හඳුන්වනු ලබන්නේ,  
 (1) රිච්ටර් (Richter) යනුවෙනි. (2) බෝෆෝර්ට් (Beaufort) යනුවෙනි.  
 (3) මර්කේලි (Mercalli) යනුවෙනි. (4) ඔක්ටාස් (Oktas) යනුවෙනි.  
 (5) සෆිර්-සිම්ප්සන් (Saffir-Simpson) යනුවෙනි. (.....)

23. ශ්‍රී ලංකාවට වැඩි ම විදේශ විනිමයක් ලබා දෙන ලෝහමය නොවන ඛනිජ වර්ගය වන්නේ,  
 (1) මැණික් ය. (2) මැටි ය. (3) ඇපටයිට් ය.  
 (4) මිනිරන් ය. (5) ඛනිජ වැලි ය. (.....)

24. ශ්‍රී ලංකාවේ සාමූහික අනන්‍ය ආර්ථික කලාපයේ පැන නඟින ගැටලු විසඳීම හා අවම කිරීම සඳහා පිහිටුවා ඇති ආයතනය හඳුන්වන නම කුමක් ද ?  
 (1) ජාතික ගොඩනැගිලි පර්යේෂණ ආයතනය (2) මධ්‍යම පරිසර අධිකාරිය  
 (3) භූ විද්‍යා සමීක්ෂණ හා පතල් කාර්යාංශය (4) වෙරළ සංරක්ෂණ දෙපාර්තමේන්තුව  
 (5) ජාතික ජල සම්පත් පර්යේෂණ නියෝජ්‍ය ආයතනය (.....)

25. මෙහි දක්වා ඇති නායයෑම් වර්ග දෙක නිවැරදි ව අනුපිළිවෙළින් නම්කර ඇති වරණය තෝරන්න.

- (1) A - ගැලීම් B - ලිහිටුම්
- (2) A - ගැලීම් B - රූරාව
- (3) A - ලිහිටුම් B - ප්‍රපතනය
- (4) A - රූරාව B - ගැලීම්
- (5) A - වැටීම් B - රූරාව



(.....)

26. ලෝක ජනසංඛ්‍යා ව්‍යාප්තියේ විශාලත්වය මහාද්වීප අනුව අනුපිළිවෙළින් දැක්වෙන වරණය තෝරන්න.

- (1) ආසියාව, යුරෝපය, අප්‍රිකාව, දකුණු ඇමෙරිකාව
- (2) ආසියාව, අප්‍රිකාව, උතුරු ඇමෙරිකාව, යුරෝපය
- (3) ආසියාව, උතුරු ඇමෙරිකාව, අප්‍රිකාව, දකුණු ඇමෙරිකාව
- (4) ආසියාව, අප්‍රිකාව, යුරෝපය, උතුරු ඇමෙරිකාව
- (5) අප්‍රිකාව, ආසියාව, යුරෝපය, උතුරු ඇමෙරිකාව

(.....)

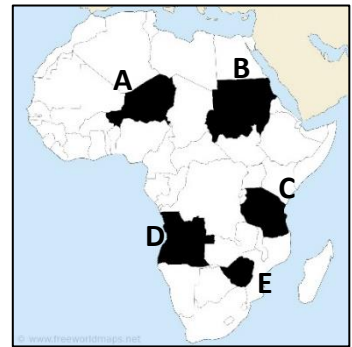
27. 2012 ජන සංගණන වාර්තාව අනුව මුලතිව්, මන්නාරම හා මොනරාගල යන දිස්ත්‍රික්කවල ජන සංඛ්‍යාව සම්බන්ධ පොදු ලක්ෂණය මින් කුමක් ද ?

- (1) ඉහළ ජන සංඛ්‍යා ව්‍යාප්තිය
- (2) ජන සංඛ්‍යාව විගමනය වන ප්‍රදේශ වීම
- (3) අවම ජන ඝනත්වයක් සහිත ප්‍රදේශ වීම
- (4) ඉහළ ජන සංඛ්‍යා වර්ධනයක් සහිත ප්‍රදේශ වීම
- (5) ස්වාභාවික වර්ධනය ඉහළම දිස්ත්‍රික්ක වීම

(.....)

28. මෙම සිතියමෙහි ලකුණු කර ඇති උපත් අනුපාතිකය ඉහළම අගයක් ගන්නා අප්‍රිකානු රට දැක්වෙන අක්ෂරය,

- (1) A
- (2) B
- (3) C
- (4) D
- (5) E



(.....)

29. ශ්‍රී ලංකාවේ වතු ජනාවාසවල කැපී පෙනෙන ලක්ෂණයක් නිවැරදි ව දැක්වෙන වරණය තෝරන්න.

- (1) වියළි කලාපීය ප්‍රදේශවල ව්‍යාප්ත ව පවතියි
- (2) විකීර්ණ ජනාවාස රටාවක් දැකිය හැකිය
- (3) සාම්ප්‍රදායික කර්මාන්ත ව්‍යාප්ත ව ඇත
- (4) ග්‍රාමීය ලක්ෂණවලට වඩා නාගරික ලක්ෂණ පිළිබිඹු කරයි
- (5) සැලසුම්කළ රේඛීය ජනාවාස වේ

(.....)

30. ලබුදූව, පැණිදෙනිය, හෝමාගම වැනි ප්‍රදේශවල පොදුවේ දැකිය හැකි සුවිශේෂී ලක්ෂණය කුමක් ද ?

- (1) උපනාගරික ප්‍රදේශ වීම
- (2) ග්‍රාමීය ජනාවාස වීම
- (3) සංචාරක කලාප වීම
- (4) ගැමි නාගරික ජනාවාස වීම
- (5) කාර්මික ජනපද වීම

(.....)

31. ශ්‍රී ලංකාවේ මහනගර සභාවක් නොමැති දිස්ත්‍රික්කයක් වන්නේ මින් කුමක් ද ?

- (1) මොනරාගල
- (2) බදුල්ල
- (3) පුත්තලම
- (4) අනුරාධපුරය
- (5) කුරුණෑගල

(.....)

32. දෙමුහුන් බීජ නිෂ්පාදනයෙන් ජනනය කළ බීජ වර්ගයක් වන්නේ මින් කුමක් ද ?

- (1) IR-36 වී ප්‍රභේදය
- (2) TN-1 වී ප්‍රභේදය
- (3) නෙරිකාස් වී ප්‍රභේදය
- (4) IR-64 වී ප්‍රභේදය
- (5) නොරින් 10 තිරිඟු ප්‍රභේදය

33. යුරෝපා කලාපයේ අධික වශයෙන් ගල් අඟුරු නිෂ්පාදනය සිදු කරන රටවල් දෙකක් වනුයේ,

- (1) එක්සත් රාජධානිය හා ඩෙන්මාර්කය යි.
- (2) ප්‍රංශය හා ඉතාලිය යි.
- (3) ඩෙන්මාර්කය හා ඉතාලිය යි.
- (4) ජර්මනිය හා පෝලන්තය යි.
- (5) නෙදර්ලන්තය හා වෙක් ජනරජය යි.

(.....)

34. අධිතාක්ෂණික කර්මාන්තය පිළිබඳ වඩාත් නිවැරදි ප්‍රකාශය තෝරන්න.
- (1) අමුද්‍රව්‍ය සාධකය පදනම් කරගත් කර්මාන්තයකි
  - (2) කාර්මික හා නව කාර්මික රටවල වැඩි වශයෙන් ව්‍යාප්ත වී ඇත
  - (3) වෙළඳපළ සීමිත ය
  - (4) නුපුහුණු ශ්‍රමය වැඩි වශයෙන් භාවිත වේ
  - (5) එකලස් කිරීමේ කර්මාන්තයක් ලෙස වැදගත් නොවේ (.....)
35. ත්‍රිකුණාමලයේ හා ගාල්ලේ සිමෙන්ති කර්මාන්තය ස්ථානගත වීමට බලපෑ ප්‍රධාන සාධක දැක්වෙන නිවැරදි වරණය මින් කුමක් ද ?
- (1) ශ්‍රමය හා බලශක්තිය යි. (2) ප්‍රවාහනය හා බලශක්තිය යි.
  - (3) වෙළඳපළ හා ශ්‍රමය යි. (4) තාක්ෂණය හා ශ්‍රමය යි.
  - (5) ආනයනික අමුද්‍රව්‍ය හා ප්‍රවාහනය යි. (.....)
36. ශ්‍රී ලංකාවේ හස්ත කර්මාන්ත සංවර්ධනය සඳහා කටයුතු කරන ප්‍රධාන රාජ්‍ය ආයතනය වන්නේ,
- (1) සංචාරක මණ්ඩලය යි. (2) කාර්මික හා වෘත්තීය පුහුණු ආයතනය යි.
  - (3) ජාතික ශිල්ප සභාව යි. (4) ලංකා කාර්මික සංවර්ධන මණ්ඩලය යි.
  - (5) ග්‍රාමීය කර්මාන්ත සංවර්ධන අමාත්‍යාංශය යි. (.....)
37. අග්නිදිග ආසියානු (ASEAN) සංගමයේ ආරම්භක සාමාජික රටවල් දෙකක් නිවැරදි ව දැක්වෙන පිළිතුර තෝරන්න.
- (1) පිලිපීනය හා සිංගප්පූරුව (2) වියට්නාමය හා කම්පුචියාව
  - (3) ඉන්දුනීසියාව හා මියන්මාරය (4) වියට්නාමය හා ඉන්දුනීසියාව
  - (5) මැලේසියාව හා බ්‍රූනායි (.....)
38. ශ්‍රී ලංකාවේ ධමනි මිනිරන් වැඩි ප්‍රතිශතයක් මිල දී ගන්නා රට කුමක් ද ?
- (1) කැනඩාව (2) චීනය
  - (3) ජපානය (4) ඉන්දියාව
  - (5) දකුණු කොරියාව (.....)
39. ලෝක කෘෂිකර්මාන්තයේ නවීන තාක්ෂණික ක්‍රම භාවිතය නිසා සාම්ප්‍රදායික දැනුම නැති වී යාමෙන් ඇතිවන ගැටලුවක් වනුයේ,
- (1) තිරසර කෘෂිකාර්මික ක්‍රමවලට යොමුවීම ය.
  - (2) ස්වභාව ධර්මය සමග පවතින සම්බන්ධතාවය දුරස් වීම ය.
  - (3) පරිසර හිතකාමී ආකල්ප වර්ධනය වීම ය.
  - (4) ජනතාවගේ සෞඛ්‍යයට හිතකර බෝග නිෂ්පාදනය යි.
  - (5) ලවණීකරණය අඩු පැරණි වාරික්‍රම භාවිත කිරීම ය. (.....)
40. ශ්‍රී ලංකාවේ වැව් අමුණු, වෙහෙර විහාර, නටඹුන් ආදිය නැරඹීම සඳහා සිදු කරනු ලබන සංචරණය හඳුන්වනු ලබන්නේ,
- (1) සංස්කෘතික සංචරණය ලෙස ය.
  - (2) ප්‍රතිමෝදක සංචරණය ලෙස ය.
  - (3) පාරිසරික සංචරණය ලෙස ය.
  - (4) සෞන්දර්ය සංචරණය ලෙස ය.
  - (5) වික්‍රමයන් ආශ්‍රිත සංචරණය ලෙස ය. (.....)



අධ්‍යාපන අමාත්‍යාංශය - ජාතික භාෂා හා සමාජ විද්‍යා ශාඛාව

අධ්‍යයන පොදු සහතික පත්‍ර (උසස් පෙළ) විභාගය, 2023

පෙරහුරු ප්‍රශ්න පත්‍ර අංක 01

භූගෝල විද්‍යාව I

22

S

I

උපදෙස්:

- \* II කොටසෙ හි ප්‍රශ්න දෙකට ම පිළිතුරු සැපයිය යුතු ය.
- \* III කොටස ප්‍රශ්න හතරකින් සමන්විත වන අතර තෝරාගත් ප්‍රශ්න දෙකකට පමණක් පිළිතුරු සැපයිය යුතු ය.
- \* මෙම ප්‍රශ්න පත්‍රයට පිළිතුරු සැපයීම සඳහා 1:50,000 භූ ලක්ෂණ සිතියමක කොටසක් ද, ලෝක ආකෘති සිතියමක් ද සපයනු ලැබේ.

II කොටස

01). ශ්‍රී ලංකා මිනින්දෝරු දෙපාර්තමේන්තුව විසින් ප්‍රකාශයට පත් කරන ලද 1:50,000 පරිමාණයේ මාතලේ භූ ලක්ෂණ සිතියමෙන් කොටසක් ඔබට සපයා ඇත. එම සිතියම පදනම් කර ගනිමින් පහත දැක්වෙන ප්‍රශ්නවලට පිළිතුරු සපයන්න.

- i. A - B රේඛාවෙන් දැක්වෙන භෞතික ලක්ෂණය නම් කරන්න. (ලකුණු 1)
- ii. C අක්ෂරයෙන් දැක්වෙන ජලවහන ලක්ෂණය කුමක්ද? (ලකුණු 1)
- iii. D අක්ෂරයෙන් දැක්වෙන ස්වභාවික වෘක්ෂලතා වර්ගය කුමක්ද? (ලකුණු 1)
- iv. සිතියමෙහි දැක්වෙන ප්‍රධාන ගංගාවේ X සිට Y දක්වා දිග කිලෝ මීටර්වලින් දක්වන්න. (ලකුණු 1)
- v. අංක 1 වතුරසුයේ පිහිටි සේවා සපයන ආයතන දෙකක් නම් කරන්න. (ලකුණු 1)
- vi. සිතියම් ප්‍රදේශයේ පරිපාලන මායිම් නිර්ණය කිරීමේදී භෞතික ලක්ෂණ යොදා ගෙන ඇති ආකාරය නිදසුන් දෙකක් ඇසුරෙන් පැහැදිලි කරන්න. (ලකුණු 4)
- vii. සිතියම් ප්‍රදේශයේ හඳුනාගත හැකි ජනාවාස රටා තුනක් නම් කර, ඒවායේ ව්‍යාප්තියට බලපෑ සාධක දෙකක් දක්වන්න. (ලකුණු 5)
- viii. සිතියම් ප්‍රදේශයේ කෘෂි භූමි පරිභෝග ව්‍යාප්තියේ ස්වභාවය නිදසුන් ඇසුරෙන් පැහැදිලි කරන්න. (ලකුණු 6)

02). සම්මත සංකේත හා වර්ණ යොදාගනිමින් මතු සඳහන් දෑ සපයා ඇති ලෝක ආකෘති සිතියමෙහි ලකුණු කර නම් කරන්න.

- i. යෙනිසි ගංගාව
- ii. ඇට්ලස් කඳු වැටිය
- iii. සුරිනාමය
- iv. ඩෙන්මාර්ක් සමුද්‍ර සන්ධිය
- v. තස්මේනියාව
- vi. ටිටිකාකා විල
- vii. ප්‍රෙයර්ස් තෘණ භූමිය
- viii. ලෝක තෙත් බිම් සම්මුතිය හා සම්බන්ධ මූලස්ථානය පිහිටි නගරය
- ix. කාන්තාර අවසාදිත හේතුවෙන් වර්ෂය වෙනස් වී ඇති මුහුදු කලාපය
- x. ජාත්‍යන්තර සුනාමි තොරතුරු මධ්‍යස්ථානය පිහිටි රට (ලකුණු 10)

**III කොටස**

- 03). i. 1:50,000 ශ්‍රී ලංකා මෙට්‍රික් සිතියමක,  
 a) මුහුණත තොරතුරු හා  
 b) පර්යන්ත තොරතුරු **දෙක** බැගින් සඳහන් කරන්න. (ලකුණු 02)
- ii. තේමා සිතියමක ප්‍රයෝජන **හතරක්** සඳහන් කරන්න. (ලකුණු 04)
- iii. සිතියම් කියවීම හා විවරණය අතර වෙනස පැහැදිලි කරන්න. (ලකුණු 04)
- iv. භූගෝල විද්‍යාත්මක තොරතුරු සන්නිවේදනයේ දී ප්‍රායෝගික සිතියම් විද්‍යා ශිල්ප ක්‍රම භාවිත කළ හැකි අවස්ථා **දෙකක්** පැහැදිලි කරන්න. (ලකුණු 06)
- 04). i. කක්ෂගත කර ඇති ආකාරය අනුව වන්දිකා වර්ග කර දක්වන්න. (ලකුණු 02)
- ii. වන්දිකා තාක්ෂණය බහුලව භාවිත කෙරෙන ක්ෂේත්‍ර **තුනක්** සඳහන් කරන්න. (ලකුණු 03)
- iii. දුරස්ථ සංවේද ශිල්ප ක්‍රම භාවිතයේදී ශ්‍රී ලංකාව මුහුණ දෙන අභියෝග **තුනක්** පැහැදිලි කරන්න. (ලකුණු 06)
- iv. වන්දිකා කක්ෂගත කිරීමේ දී ශ්‍රී ලංකාවට ඇති විභවතා **දෙකක්** පැහැදිලි කරන්න. (ලකුණු 04)
- 05). වගුව 1 හි දක්වා ඇති දත්ත ඇසුරින් පහත සඳහන් ප්‍රශ්නවලට පිළිතුරු සපයන්න.

වගුව 1 : තෝරා ගන්නා ලද ශ්‍රී ලංකාවේ ප්‍රධාන නොවන අපනයන වෙළඳ දිශා රටවල් - 2020

රට	ඇ.එ.ජ. ඩොලර් (මිලියන)	රට	ඇ.එ.ජ. ඩොලර් (මිලියන)
ඕස්ට්‍රේලියාව	175	ජපානය	188
ස්විට්සර්ලන්තය	91	ජෝර්දානය	37
අසර්බයිජාන්	53	කෙන්යාව	25
බංගලාදේශය	153	ලිබියාව	29
බ්‍රසීලය	43	මාලදිවයින	78
චීලී	55	මැලේසියාව	57
ඊජිප්තුව	27	මෙක්සිකෝව	135
ප්‍රංශය	184	පාකිස්ථානය	74
හොංකොං	108	පෝලන්තය	64
හංගේරියාව	28	රුසියාව	163
ඉන්දුනීසියාව	35	දකුණු අප්‍රිකාව	33
ඉරානය	79	දකුණු කොරියාව	71
ඉරාකය	110	සිංගප්පූරුව	93
අයර්ලන්තය	60	සෞදි අරාබිය	76
ඊශ්‍රායලය	103	තුර්කිය	208

මූලාශ්‍රය: ශ්‍රී ලංකා මහ බැංකු වාර්තාව, 2021

- i. ඉහත සඳහන් දත්ත ව්‍යාප්තිය ඇසුරු කොට ගනිමින් ආරෝහණ පටිපාටියට අනුව දත්ත වැලක් සකස් කරන්න. (ලකුණු 02)
- ii. පංති ගණන පහක් ලෙස සලකා සංඛ්‍යාත ව්‍යාප්තියක් සකස් කරන්න. (ලකුණු 04)
- iii. එම සංඛ්‍යාත ව්‍යාප්තිය ඇසුරෙන් ජාල රේඛයක් නිර්මාණය කරන්න. (ලකුණු 06)
- iv. ඔබ නිර්මාණය කළ සංඛ්‍යාත ව්‍යාප්තියේ කැපී පෙනෙන ලක්ෂණ **තුනක්** දක්වන්න. (ලකුණු 03)

06). වගුව 2 හි දක්වා ඇති දත්ත ඇසුරින් මතු සඳහන් ප්‍රශ්නවලට පිළිතුරු සපයන්න.

වගුව 2 : 2020 වර්ෂයේ ශ්‍රී ලංකාව රටවල් කිහිපයකට කළ රබර් අපනයන ප්‍රමාණය

රට	රබර් (කි.ග්‍රෑ. දහස්)
යුරෝපා සංගමය	2282
චීනය	714
ජපානය	1294
මැලේසියාව	2481
පාකිස්ථානය	5948
වෙනත්	3161

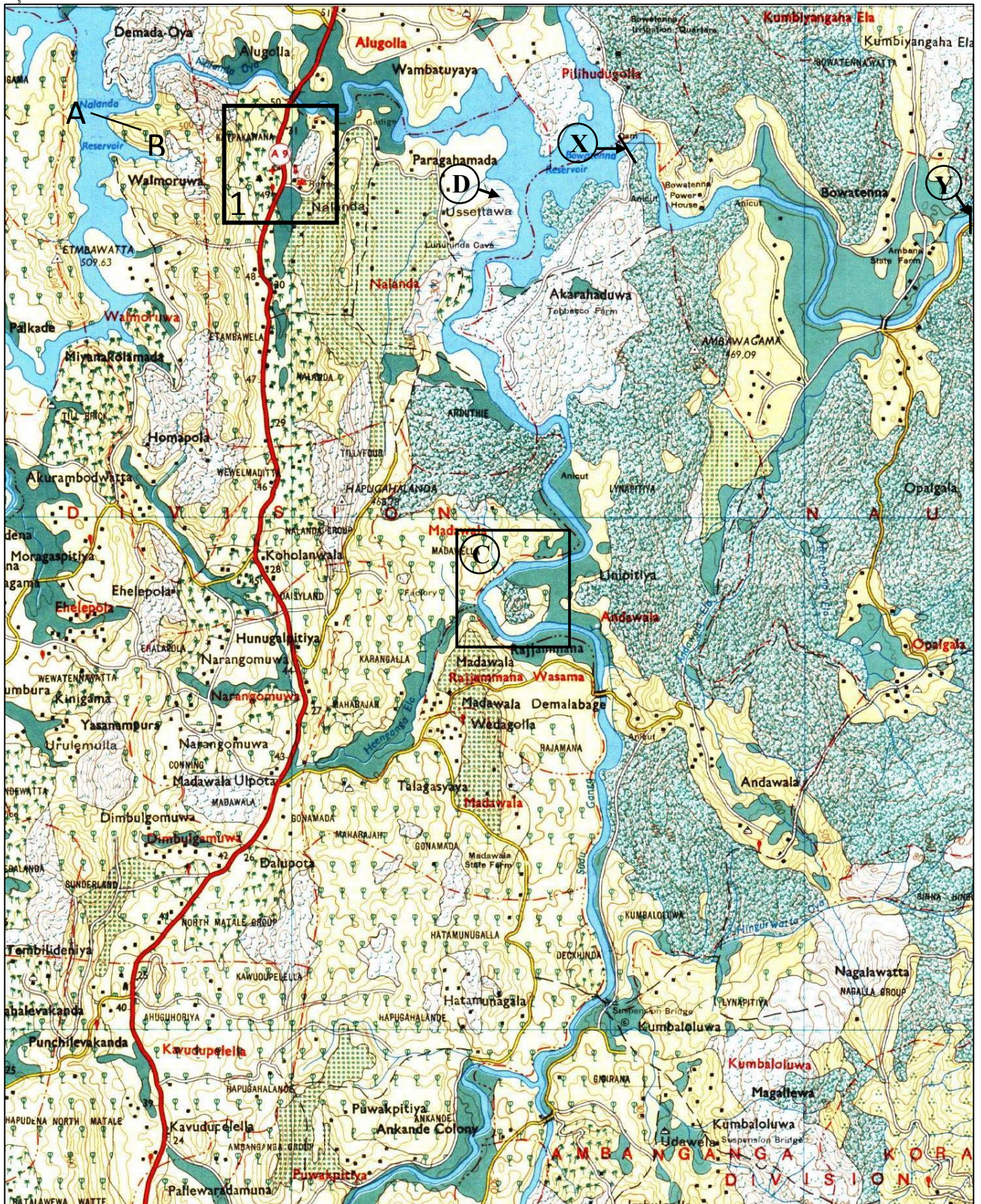
මූලාශ්‍රය: මහ බැංකු වාර්තාව 2021

- i. ඉහත දත්ත ඇසුරෙන් සක් සටහනක් නිර්මාණය කරන්න. (ලකුණු 08)
- ii. ඉහත දත්ත නිරූපණය සඳහා සක් සටහන උචිත වන අයුරු කරුණු දෙකක් ඇසුරෙන් පැහැදිලි කරන්න. (ලකුණු 04)
- iii. එම දත්ත ව්‍යාප්තිය නිරූපණය කළ හැකි වෙනත් ප්‍රස්තාරික ක්‍රමවේදයක් කටු සටහන් සහිත ව පැහැදිලි කරන්න. (ලකුණු 03)

\* \* \* \*



අධ්‍යයන පොදු සහතික පත්‍ර (උසස් පෙළ) විභාගය, 2023 (පෙරහුරු ප්‍රශ්න පත්‍ර අංක 01)



# අධ්‍යයන පොදු සහතික පත්‍ර (උසස් පෙළ) විභාගය, 2022 (2023)

පෙරහුරු ප්‍රශ්න පත්‍ර අංක 01

ප්‍රශ්න අංකය : 2

