

අධ්‍යාපන අමාත්‍යාංශය - ජාතික භාෂා හා සමාජ විද්‍යා ශාඛාව

අධ්‍යයන පොදු සහතික පත්‍ර (උසස් පෙළ) විභාගය, 2023

පෙරහුරු ප්‍රශ්න පත්‍ර අංක 02

භූගෝල විද්‍යාව I

පැය තුනයි

22

S

I

අමතර කියවීම් කාලය - මිනිත්තු 10

උපදෙස්:

- * මෙම ප්‍රශ්න පත්‍රය කොටස් තුනකින් සමන්විත වේ. I කොටස බහුවරණ ප්‍රශ්න 40 කින් සමන්විත වන අතර ඒවාට පිළිතුරු මෙම පත්‍රයේ ම සැපයිය යුතු ය.
- * I කොටසේ නිවැරදි පිළිතුරක් සඳහා ලකුණු එක බැගින් හිමි වේ.
- * II කොටසෙහි ප්‍රශ්න දෙකට ම පිළිතුරු සැපයිය යුතු ය.
- * III කොටස ප්‍රශ්න හතරකින් සමන්විත වන අතර තෝරාගත් ප්‍රශ්න දෙකකට පමණක් පිළිතුරු සැපයිය යුතු ය.
- * I, II සහ III කොටස්වල පිළිතුරු පත්‍ර එකට අමුණා භාර දිය යුතු ය.

I කොටස

01. 64 cm² ක් විශාල 1:50,000 පරිමාණයේ භූ ලක්ෂණ සිතියම් කොටසකට අදාළ සැබෑ භූමියේ වර්ග ප්‍රමාණය,

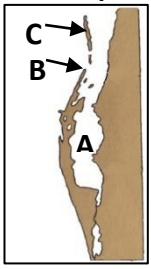
(1) 64 Km ² කි.	(2) 8 Km ² කි.
(3) 128 Km ² කි.	(4) 16 Km ² කි.
(5) 32 Km ² කි.	(.....)

02. භූ ලක්ෂණ සිතියම්වල දුඹුරු වර්ණයෙන් නිරූපිත ලක්ෂණ දෙකක් දැක්වෙන පිළිතුර තෝරන්න.

(1) කඳුවැටි හා දියවල	(2) සමෝච්ඡ රේඛා හා ත්‍රිකෝණමිතික උස
(3) වේල්ල හා සමෝච්ඡ රේඛා	(4) තැනිතලා හා සානු
(5) සමෝච්ඡ රේඛා හා සම ගැඹුරු රේඛා	(.....)

03. මෙම රූප සටහනේ A, B, C ලෙස දක්වා ඇති වෙරළ භූ ලක්ෂණ නිවැරදි ව පිළිවෙළින් දැක්වෙන වරණය කුමක් ද ?

(1) A - මුහුදු බොක්ක	B - තුඩුව	C - වැලි වැටිය
(2) A - කලපුව	B - තුඩුව	C - දූපත
(3) A - කලපුව	B - බොක්ක	C - වැලි වැටිය
(4) A - අර්ධද්වීපය	B - තුඩුව	C - බොක්ක
(5) A - දඹය	B - තුඩුව	C - දූපත



(.....)

04. භූගෝලීය ස්ථානගත කිරීමේ පද්ධතියේ ඇන්ටනා මධ්‍යස්ථාන දෙකක් වන දියාගෝ ගාර්ෂියා හා ඇසෙන්ෂන් දූපත් පිහිටා ඇති සාගර ප්‍රදේශ දෙක නිවැරදි ව පිළිවෙළින් දැක්වෙන වරණය තෝරන්න.

(1) ඉන්දියන් සාගරය හා පැසිෆික් සාගරය
(2) අත්ලන්තික් සාගරය හා ඉන්දියන් සාගරය
(3) අත්ලන්තික් සාගරය හා පැසිෆික් සාගරය
(4) පැසිෆික් සාගරය හා අත්ලන්තික් සාගරය
(5) ඉන්දියන් සාගරය හා අත්ලන්තික් සාගරය

(.....)

05. දත්ත වැලක ඉහළ අර්ධය හා පහළ අර්ධය වෙන් කරන ස්ථානය හඳුන්වනු ලබන්නේ කුමන නමකින් ද ?

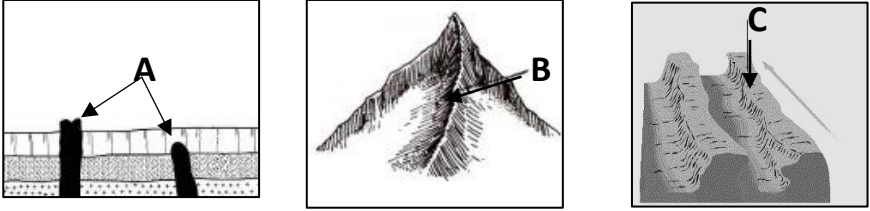
(1) මාතය නමින් ය.	(2) අපගමනය නමින් ය.
(3) මධ්‍යන්‍යය නමින් ය.	(4) මධ්‍යස්ථය නමින් ය.
(5) පරාසය නමින් ය.	(.....)

- 06.** පහත සඳහන් ප්‍රස්තාරික ක්‍රම අතරින් සන්නික දත්ත නිරූපණය සඳහා වඩාත් උචිත ප්‍රස්තාර වර්ගය මින් කුමක් ද?
 (1) තීන් සිතියම (2) රේඛා ප්‍රස්තාර
 (3) ද්විත්ව තීරු ප්‍රස්තාරය (4) රේඛාංකිත සිතියම
 (5) ඡේදිත වෘත්ත (.....)
- 07.** අපකිරණ මිනුම් අතරින් බහුලව ම භාවිත වන මිනුම හා සරල ම මිනුම පිළිවෙළින් දැක්වෙන පිළිතුර තෝරන්න.
 (1) පරාසය හා වාතුර්පක (2) වාතුර්පක හා සම්මත අපගමනය
 (3) සම්මත අපගමනය හා පරාසය (4) මධ්‍යන්‍ය අපගමනය හා සම්මත අපගමනය
 (5) මධ්‍යන්‍ය අපගමනය හා පරාසය (.....)
- 08.** පොළවේ සිට කිලෝ මීටර 250 ක පමණ උසක සිට භූමියේ තොරතුරු ලබා ගැනීමට වඩාත් යෝග්‍ය දුරස්ථ සංවේද වේදිකාව වන්නේ මින් කුමක් ද?
 (1) දොඹකර (2) හෙලිකොප්ටර්
 (3) අජටාකාශ යානා (4) ගුවන් යානා
 (5) අහස් නැව් (.....)
- 09.** භූගෝලීය තොරතුරු පද්ධතියේ දී දත්ත නිරූපණයට භාවිත කරනු ලබන මූලික සංකේතවලට ගැලපෙන උදාහරණ පිළිවෙළින් සඳහන් වන වරණය තෝරන්න.
- | | | |
|----------------------|--------------------|-----------------------------|
| A - ලක්ෂ්‍යය (Point) | B - රේඛා (Line) | C - බහුඅස්‍ර/කලාප (Polygon) |
| (1) A - ලීද | B - නගරය | C - ජලාශය |
| (2) A - ජලාශය | B - පළාත | C - වැව |
| (3) A - නගරය | B - ගොඩනැගිල්ල | C - වගා බිම |
| (4) A - ගොඩනැගිල්ල | B - ගංගාව | C - ක්‍රීඩා පිටිය |
| (5) A - මාර්ගය | B - දුම්රිය මාර්ගය | C - නගර සීමාව (.....) |
- 10.** ද්විත්ව තීරු ප්‍රස්තාරය මගින් නිරූපණය කළ හැකි විචල්‍යයක් නිවැරදි ව දැක්වෙන පිළිතුර මින් කුමක් ද?
 (1) රටක ජනසංඛ්‍යාවේ වයස් ව්‍යුහය (2) ආනයන-අපනයන ප්‍රමාණය
 (3) බෝග කිහිපයක අස්වැන්න (4) වර්ෂාපතන හා උෂ්ණත්ව ප්‍රමාණය
 (5) කුඩා දරුවෙකුගේ බර හා උස සටහන (.....)
- 11.** ශක්තිය පමණක් පිටතින් හුවමාරු වන, පදාර්ථ හුවමාරුව සඳහා වැසුණු පද්ධති හඳුන්වනු ලබන්නේ,
 (1) හුදෙකලා පද්ධති ලෙස ය. (2) ආවෘත පද්ධති ලෙස ය.
 (3) විවෘත පද්ධති ලෙස ය. (4) පරිසර පද්ධති ලෙස ය.
 (5) ජෛව පද්ධති ලෙස ය. (.....)
- 12.** සාගරික තැටියක් හා මහාද්වීපික තැටියක් එකිනෙක ගැටීම හේතුවෙන් නිර්මාණය වූ නැමි කඳු පද්ධතියක් දැක්වෙන්නේ කුමන වරණයෙහි ද?
 (1) හිමාලය (2) යුරල්
 (3) ඇන්ඩීස් (4) කොකේසස්
 (5) කරකෝරාම් (.....)
- 13.** ශ්‍රී ලංකාවේ වැඩි ම ව්‍යාප්තියක් සහිත වනාන්තර වර්ගය මින් කුමක් ද?
 (1) නිවර්තන වර්ෂා (2) කඳුකර වනාන්තර
 (3) ළඳු කැළෑ (4) වියළි පතන
 (5) නිවර්තන වියළි මිශ්‍ර සදාහරිත (.....)
- 14.** අවසාදිත තට්ටු අතර තැන්පත් ව ඇති ජලය හඳුන්වනු ලබන්නේ කුමන නමකින් ද?
 (1) සහජාත ජලය (2) උල්කා ජලය
 (3) කේෂාකර්ෂණ ජලය (4) මැග්මේය ජලය
 (5) භූතල ජලය (.....)

15. උණුසුම් සාගර ප්‍රවාහයන් පමණක් දැක්වෙන වරණය තෝරන්න.

- (1) ඇලස්කා - පෙරැවියන් - බ්‍රසීල
 - (2) බෙංගුවෙලා - ඔයාෂිවෝ - ලැබ්‍රදෝර්
 - (3) ඔයාෂිවෝ - කුරෝෂිවෝ - ගල්ෆ්
 - (4) ගල්ෆ් - බ්‍රසීල - කුරෝෂිවෝ
 - (5) කැනරි - කැලිෆෝනියා - නැගෙනහිර ග්‍රීන්ලන්ත
- (.....)

16. පහත දැක්වෙන හු රූප නිවැරදි ව පිළිවෙලින් දක්වා ඇති වරණය තෝරන්න



- (1) A - ඩයික B - අරේට C - යාඩැම්
 - (2) A - ආස්තර B - V හැඩ නිම්න C - සානුව
 - (3) A - ඉන්සෙල්බ්‍රිග් B - අරේට C - නෙත්ති හෙරු
 - (4) A - ඩයික B - සර්ක C - යාඩැම්
 - (5) A - ලැකොලිත B - ඩයික C - බැතොලිත
- (.....)

17. වායුගෝලීය පීඩනය මැනීම සඳහා භාවිත කරනු ලබන උපකරණය මින් කුමක් ද?

- (1) උෂ්ණත්වමානය
 - (2) බැරෝමීටරය
 - (3) සූර්ය දීප්තමානය
 - (4) අනිලමානය
 - (5) හයිග්‍රොමීටරය
- (.....)

18. වැලිගල් විපරිත විමෙන් නිර්මාණය වන්නේ,

- (1) නයිස් ය.
 - (2) මිනිරන් ය.
 - (3) මාබල් ය.
 - (4) ක්වාට්සයිට් ය.
 - (5) ශිෂ්ට් ය.
- (.....)

19. පහත දැක්වෙන ප්‍රකාශ අතුරින්, මිනික සමුළුවෙන් බිහි වූ ප්‍රකාශ පමණක් දැක්වෙන වරණය තෝරන්න.

- A - 21 වන න්‍යාය පත්‍රය
- B - වනාන්තර මූලධර්ම පිළිබඳ ප්‍රකාශය
- C - ආදි වාසින්ගේ අයිතිවාසිකම් ආරක්ෂා කිරීම

- (1) A පමණි.
 - (2) B පමණි.
 - (3) A හා B පමණි.
 - (4) B හා C පමණි.
 - (5) A, B හා C සියල්ල ම.
- (.....)

20. ගෝලීය සුළං රටාවන්ගේ දිශාව තීරණය වීමේ දී පෘථිවියේ අපක්‍රමණය සමඟ සම්බන්ධ වන බලය හඳුන්වන නම කුමක්ද?

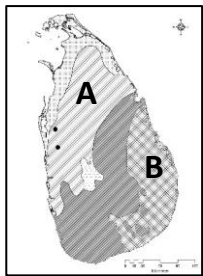
- (1) කේන්ද්‍රාපසාරී බලය
 - (2) කොරියෝලිස් බලය
 - (3) ප්‍රත්‍යාවර්තන බලය
 - (4) කේන්ද්‍රාභිසාරී බලය
 - (5) ගුරුත්වාකර්ෂණ බලය
- (.....)

21. මැයි සිට සැප්තැම්බර් දක්වා කාලයේ දී ශ්‍රී ලංකාවට බලපාන වර්ෂාපතන ක්‍රමය දැක්වෙන වරණය තෝරන්න.

- (1) ඊසාන දිග මෝසම
 - (2) පළමු අන්තර් මෝසම
 - (3) නිරිත දිග මෝසම
 - (4) දෙවන අන්තර් මෝසම
 - (5) වාසුළු වර්ෂාව
- (.....)

22. ශ්‍රී ලංකාවේ පාෂාණ කලාප දැක්වෙන මෙම සිතියමෙහි A හා B ලෙස දක්වා ඇති කලාප පිළිවෙලින් නම් කර ඇති වරණය කුමක් ද?

- (1) A - වන්නි සංකීර්ණය B - උස්බිම් ශ්‍රේණිය
- (2) A - උස්බිම් ශ්‍රේණිය B - විජයානු සංකීර්ණය
- (3) A - විජයානු සංකීර්ණය B - වන්නි සංකීර්ණය
- (4) A - උස්බිම් ශ්‍රේණිය B - වන්නි සංකීර්ණය
- (5) A - වන්නි සංකීර්ණය B - විජයානු සංකීර්ණය



(.....)

23. ගෝලීය හරිතාගාර වායු විමෝචනය සිදු කරන ප්‍රධාන ම මානුෂ ක්‍රියාකාරකම් අඩංගු ක්ෂේත්‍රය වන්නේ,
 (1) කර්මාන්ත අංශය යි. (2) වන විනාශය යි.
 (3) කෘෂිකර්මාන්තය යි. (4) බලශක්ති අංශය යි.
 (5) ප්‍රවාහන අංශය යි. (.....)
24. ශ්‍රී ලංකාවේ වනාන්තර වර්ග අතර දැඩි රක්ෂිත වනාන්තරයක් වන්නේ මින් කුමක් ද?
 (1) රිටිගල (2) සිංහරාජය
 (3) හෝර්ටන් තැන්න (4) බූන්දල
 (5) ආනවිලුන්දාව (.....)
25. වර්ෂාපතනයකින් තොර ව ගංගාවක ජලය ගලා යාම හඳුන්වන්නේ,
 (1) මහතලා ගැලීම (2) පාද ගැලීම
 (3) මතුපිට ගැලීම (4) භූගත ගැලීම
 (5) අපධාවය (.....)
26. මොංගොලොයිඩ් මානව වර්ගය වැඩි වශයෙන් ජීවත්වන රටක් දැක්වෙන වරණය තෝරන්න.
 (1) නයිජීරියාව (2) ඇන්ගෝලාව
 (3) සවුදි අරාබිය (4) තායිලන්තය
 (5) බංග්ලාදේශය (.....)
27. ශ්‍රී ලංකාවේ උපත් ශීඝ්‍රතාව පහළ යාමට හේතු වූ සාධකයක් වන්නේ,
 (1) වසංගත රෝග බහුල වීම ය. (2) ළදරු මරණ අනුපාතය ඉහළ යාම ය.
 (3) ආයු අපේක්ෂාව පහළ යාම ය. (4) මාතෘ මරණ අනුපාතය ඉහළ යාම ය.
 (5) න්‍යෂ්ටික පවුල් සංකල්පය සමාජගත වීම ය. (.....)
28. සංවර්ධන ව්‍යාපෘති හා අවතැන් වූවන් නැවත පදිංචි කරවීම යන සාධක මත අභ්‍යන්තර සංක්‍රමණ සිදු වූ ශ්‍රී ලංකාවේ දිස්ත්‍රික්ක දෙකක් දැක්වෙන වරණය තෝරන්න.
 (1) කොළඹ හා කෑගල්ල (2) ගම්පහ හා කිලිනොච්චිය
 (3) අනුරාධපුරය හා යාපනය (4) රත්නපුරය හා අම්පාර
 (5) කොළඹ හා මහනුවර (.....)
29. නාගරික මධ්‍යස්ථාන ධුරාවලිය අවරෝහණ ක්‍රමයට දැක්වෙන්නේ කුමන පිළිතුරෙහි ද ?
 (1) නගරයාය, නාගරික සමූහිත, පුරවරය (2) කුඩා නගර, නාගරික සමූහිත, මහ නගරය
 (3) පුරවරය, නගරයාය, කුඩා නගරය (4) මහ නගරය, නාගරික සමූහිත, පුරවරය
 (5) නාගරික සමූහිත, කුඩා නගරය, මහ නගරය (.....)
30. ග්‍රාමීය ප්‍රදේශවල දක්නට ලැබෙන ගති ලක්ෂණ නිවැරදි ව දැක්වෙන වරණය තෝරන්න.
 (1) ද්විතියික ආර්ථික කටයුතු, පරිපාලන කාර්යයන් සිදු කිරීම, අවම ඉදිකළ ප්‍රදේශ
 (2) ප්‍රාථමික නේවාසික ප්‍රදේශ, අවම ජන ඝනත්වය, කෘෂි ආර්ථික කටයුතු
 (3) කාර්මීකරණය, අඩු නේවාසික පහසුකම්, තෘතීයික ආර්ථික කටයුතු
 (4) නේවාසික ප්‍රදේශ, ද්විතියික ආර්ථික කටයුතු, ඉදිකළ ප්‍රදේශ බහුල වීම
 (5) කෘෂි භූමි අඩු වීම, මහල් ගොඩනැගිලි, දෛනික සංවිලනය අධික වීම (.....)
31. ස්ථාවර ජන සංඛ්‍යා පිරමීඩයක ප්‍රධාන ලක්ෂණයක් දැක්වෙන්නේ මින් කුමන පිළිතුරෙහි ද ?
 (1) පතුල බර පිරමීඩයක් දක්නට ලැබීම
 (2) මැදි වයස් කාණ්ඩවල ජනතාවගේ ආයු අපේක්ෂාව පහළ යාම
 (3) මරණ අනුපාතිකය අඩු වීම හා උපත් අනුපාතය ඉහළ යාම
 (4) ඉහළ වයස් කාණ්ඩවල සංයුතිය තරමක් වැඩි වීම
 (5) ජන සංඛ්‍යාව ප්‍රමාණාත්මක ව පහළ වැටීම (.....)
32. ගම්පහ දිස්ත්‍රික්කයට අයත් විශේෂ ආර්ථික මධ්‍යස්ථාන දෙකක් නිවැරදි ව දැක්වෙන වරණය තෝරන්න.
 (1) වැලිසර හා වේයන්ගොඩ (2) මීගොඩ හා බූස්ස
 (3) කැප්පෙට්පොළ හා තඹුන්තේගම (4) වැලිසර හා දඹුල්ල
 (5) වේයන්ගොඩ හා වැල්ලවාය (.....)

33. 'සංස්කෘතික ගෝලීයකරණය' යන්න විස්තර කෙරෙන වඩාත් නිවැරදි ප්‍රකාශය මින් කුමක් ද ?

- (1) සාම්ප්‍රදායික සංස්කෘතියෙන් බටහිර සංස්කෘතියට යොමු වීම
- (2) සංස්කෘතිය රටකින් රටකට වෙනස් වීම
- (3) ප්‍රබල සංස්කෘතියක ඇති ලක්ෂණ තවත් සංස්කෘතියකට ප්‍රේරණය වීම
- (4) සාම්ප්‍රදායික සංස්කෘතික අංග අභාවයට යාම
- (5) රටක තරුණ පරපුර භාවිත කරන ඇඳුම් පැළඳුම්, සංගීතය, විලාසිතා වෙනස් වීම

(.....)

• 34 හා 35 ප්‍රශ්නවලට පිළිතුරු සැපයීම සඳහා දී ඇති ශ්‍රී ලංකා සිතියම උපයෝගී කර ගන්න.

34. ශ්‍රී ලංකාවේ වතු ජනාවාස ව්‍යාප්තිය වැඩි ම දිස්ත්‍රික්කය දැක්වෙන අක්ෂරය තෝරන්න.

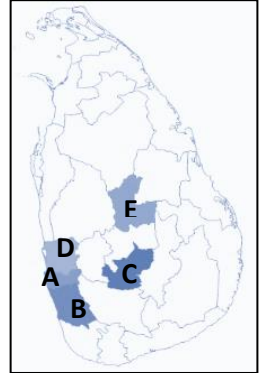
- (1) A (2) B
- (3) C (4) D
- (5) E

(.....)

35. මිලියන දෙක ඉක්මවූ ජන සංඛ්‍යාවක් වාසය කරන දිස්ත්‍රික්ක දෙකක් දැක්වෙන අක්ෂර වනුයේ,

- (1) A හා B ය. (2) A හා D ය.
- (3) B හා C ය. (4) C හා D ය.
- (5) C හා E ය.

(.....)



36. හරිත විප්ලවය හා සම්බන්ධ කාර්යයන් නිවැරදි ව දැක්වෙන පිළිතුර කුමක් ද ?

- (1) දේශීය බීජ භාවිතය, රසායනික පොහොර භාවිතය, පලිබෝධ නාශක භාවිතය
- (2) යන්ත්‍ර සූත්‍ර භාවිතය, ජල සම්පාදනය, රසායනික පොහොර භාවිතය
- (3) ඓතිහාසික පොහොර භාවිතය, යන්ත්‍ර සූත්‍ර භාවිතය, දියුණු කළ බීජ භාවිතය
- (4) දියුණු කළ බීජ භාවිතය, ඓතිහාසික පොහොර භාවිතය, යන්ත්‍ර සූත්‍ර භාවිතය
- (5) ජල සම්පාදනය, පලිබෝධ නාශක භාවිතය, දේශීය බීජ භාවිතය

(.....)

37. ශ්‍රී ලංකාවේ නිෂ්පාදිත ඇඟලුම් වැඩි ම ප්‍රමාණයක් අපනයනය කරනු ලබන්නේ,

- (1) මැද පෙරදිග කලාපයට ය. (2) අග්නිදිග ආසියාතික රටවලට ය.
- (3) උතුරු ඇමෙරිකානු කලාපයට ය. (4) අප්‍රිකානු කලාපයට ය.
- (5) යුරෝපා සංගමයට අයත් රටවලට ය.

(.....)

38. දකුණු ආසියානු කලාපයේ ආහාර සුරක්ෂිතතාවය සඳහා සාර්ක් (SAARC) සංවිධානය මගින් ගෙන ඇති ක්‍රියාමාර්ගයක් ඇතුළත් වන වරණය තෝරන්න.

- (1) ආසියානු සංවර්ධන අරමුදලින් මූල්‍යමය ආධාර ලබා ගැනීම
- (2) බංග්ලාදේශයේ ආරක්ෂිත ආහාර සංචිතයක් පිහිටුවීම
- (3) පර්යේෂණාත්මක අංශය දියුණු කිරීම
- (4) සහනදායී තීරු බදු ප්‍රතිපත්ති ක්‍රියාත්මක කිරීම
- (5) ධීවර කටයුතු සංවර්ධනය සඳහා කැනඩාවෙන් ආධාර ලබා ගැනීම

(.....)

39. කර්මාන්තයක නිෂ්පාදන ක්‍රියාවලියට අවශ්‍ය මානව ප්‍රාග්ධනයට හා භෞතික ප්‍රාග්ධනයට අදාළ සංරචක දෙකක් පිළිවෙලින් දැක්වෙන වරණය මින් කුමක් ද ?

- (1) මූල්‍ය සම්පත් හා යන්ත්‍රෝපකරණ (2) මෙවලම් හා පුද්ගල හැකියා
- (3) නිර්මාණ ශිල්පීයත්වය හා ගොඩනැගිලි (4) යන්ත්‍රෝපකරණ හා පුද්ගල හැකියා
- (5) මූල්‍ය සම්පත් හා ගොඩනැගිලි

(.....)

40. පහත දැක්වෙන බනිජ ආශ්‍රිත නිෂ්පාදන පිළිවෙලින් දැක්වෙන වරණය තෝරන්න.

- | | | | | | | | | |
|---------------------|---------------------|---------------------|-------------|--|--|-------------|--|--|
| A - බනිජ වැලි | | | B - ඇපටයිට් | | | C - මිනිරන් | | |
| (1) A - තීන්ත වර්ග | B - ටයිටේනියම් | C - පොහොර | | | | | | |
| (2) A - ටයිටේනියම් | B - පොහොර | C - වාත්තු අච්චු | | | | | | |
| (3) A - බෙහෙත් වර්ග | B - තීන්ත වර්ග | C - පුපුරණ ද්‍රව්‍ය | | | | | | |
| (4) A - පොහොර | B - බැටරි | C - ටයිටේනියම් | | | | | | |
| (5) A - ටයිටේනියම් | B - පුපුරණ ද්‍රව්‍ය | C - පැන්සල් කුරු | | | | | | |

(.....)

අධ්‍යාපන අමාත්‍යාංශය - ජාතික භාෂා හා සමාජ විද්‍යා ශාඛාව

අධ්‍යයන පොදු සහතික පත්‍ර (උසස් පෙළ) විභාගය, 2023

පෙරහුරු ප්‍රශ්න පත්‍ර අංක 02

භූගෝල විද්‍යාව I

22

S

I

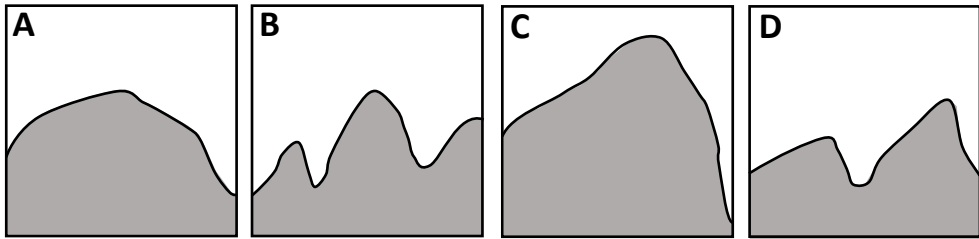
උපදෙස්:

- * II කොටසෙහි ප්‍රශ්න දෙකට ම පිළිතුරු සැපයිය යුතු ය.
- * III කොටස ප්‍රශ්න හතරකින් සමන්විත වන අතර තෝරාගත් ප්‍රශ්න දෙකකට පමණක් පිළිතුරු සැපයිය යුතු ය.
- * මෙම ප්‍රශ්න පත්‍රයට පිළිතුරු සැපයීම සඳහා 1:50,000 භූ ලක්ෂණ සිතියමක කොටසක් ද, ලෝක ආකෘති සිතියමක් ද සපයනු ලැබේ.

II කොටස

01). ශ්‍රී ලංකා මිනින්දෝරු දෙපාර්තමේන්තුව විසින් ප්‍රකාශයට පත් කරන ලද 1:50,000 පරිමාණයේ මහඔය භූ ලක්ෂණ සිතියමෙන් කොටසක් ඔබට සපයා ඇත. එම සිතියම පදනම් කර ගනිමින් පහත දැක්වෙන ප්‍රශ්නවලට පිළිතුරු සපයන්න.

- i. සිතියම් ප්‍රදේශයේ A-B හා C-D රේඛාවලින් දැක්වෙන භෞතික ලක්ෂණ නම් කරන්න. (ලකුණු 2)
- ii. සිතියමෙහි E, F, G, H අක්ෂරවලින් දක්වා ඇති ලක්ෂණ හඳුනාගෙන නම් කරන්න. (ලකුණු 2)
- iii. සිතියම් ප්‍රදේශයේ වයඹ කෙළවර සිට J අක්ෂරයෙන් දැක්වෙන ගංගාව දක්වා වන බිම් කොටසෙහි සැබෑ භූමියේ වර්ගඵලය කොපමණද? (ලකුණු 2)
- iv. (a) සිතියම් ප්‍රදේශයේ හඳුනාගත හැකි ප්‍රධාන ජලවහන රටා දෙක නම් කරන්න. (ලකුණු 1)
(b) ඉහත හඳුනාගත් ජලවහන රටා දෙක නිර්මාණය කෙරෙහි බලපා ඇති සාධක වෙන වෙන ම සඳහන් කරන්න. (ලකුණු 2)
- v. P-Q හා R-S රේඛා වලින් නිරූපණය වන හරස්කඩ නිවැරදි ව දැක්වෙන අක්ෂර පිළිවෙලින් සඳහන් කරන්න. (ලකුණු 2)



- vi. අංක 1 හා 2 චතුරස්‍රවල මානුෂ කටයුතු වල දැකිය හැකි වෙනස්කම් සංසන්දනාත්මක ව විස්තර කරන්න. (ලකුණු 6)
- vii. මෙම ප්‍රදේශය සංවර්ධනය සඳහා අනුගමනය කළ හැකි ක්‍රියාමාර්ග දෙකක් නිදසුන් සහිත ව පැහැදිලි කරන්න. (ලකුණු 4)

02). සම්මත සංකේත හා වර්ණ යොදාගනිමින් මතු සඳහන් දෑ සපයා ඇති ලෝක ආකෘති සිතියමෙහි ලකුණු කර නම් කරන්න.

- i. හැමස්පිරලි වැටිය
 - ii. අයිබිරියන් අර්ධද්වීපය
 - iii. අමුර් ගඟ
 - iv. බෝර්ට් මුහුද
 - v. විනිපෙග් විල
 - vi. ආක්ටික් වෘත්තය
 - vii. පැටගෝනියා කාන්තාරය
 - viii. බියෙ සානුව
 - ix. 2022 දේශගුණ වෙනස්වීම් පිළිබඳ ජාත්‍යන්තර සමුළුව (COP 27) පැවැත්වූ රට
 - x. 2023 ආසියානු ක්‍රීඩා තරගාවලිය පැවැත්වූ නගරය
- (ලකුණු 10)

III කොටස

- 03).
- i. අංකිත සිතියමකට සහ දෛශික සිතියමකට උදාහරණ දෙකක් සපයන්න. (ලකුණු 02)
 - ii. ශ්‍රී ලංකා මෙට්‍රික් සිතියමක පර්යන්තය සමන්විත වන කොටස් දෙක නම් කරන්න. (ලකුණු 02)
 - iii. තේමා සිතියම් නිර්මාණය කරන ක්‍රම තුනක් සඳහන් කර ඉන් එකක් පැහැදිලි කරන්න. (ලකුණු 05)
 - iv. ප්‍රායෝගික භූගෝල විද්‍යා ක්‍රම ශිල්ප භාවිතයට ගැනෙන අවස්ථා හතරක් සුදුසු නිදර්ශන සහිත ව පැහැදිලි කරන්න. (ලකුණු 06)

- 04).
- i. අංකිත සිතියමක ලක්ෂණ දෙකක් සඳහන් කරන්න. (ලකුණු 02)
 - ii. නව සිතියම් විද්‍යාත්මක ක්‍රමවල පොදු ලක්ෂණ හතරක් නම් කරන්න. (ලකුණු 04)
 - iii. භූගෝලීය තොරතුරු පද්ධතියක් පවත්වාගෙන යාම සඳහා අවශ්‍ය පරිගණකයක් සතු විය යුතු ගුණාංග තුනක් දක්වන්න. (ලකුණු 03)
 - iv. ආපදා කළමනාකරණයේ දී භූගෝලීය තොරතුරු පද්ධතිය භාවිත කළ හැකි ආකාරය නිදර්ශන තුනක් ඇසුරෙන් පැහැදිලි කරන්න. (ලකුණු 06)

- 05).
- i. දත්ත විශ්ලේෂණයේ දී භාවිත වන සරල සංඛ්‍යාන විද්‍යාත්මක ශිල්ප ක්‍රම දෙකක් සඳහන් කරන්න. (ලකුණු 02)
 - ii. ඉහත ඔබ සඳහන් කළ එක් ශිල්ප ක්‍රමයකට අයත් මිනුම් දෙකක් කෙටියෙන් පැහැදිලි කරන්න. (ලකුණු 04)
 - iii. දත්ත සංවිධානය යනු කුමක්දැයි සඳහන් කර, ඒ සඳහා භාවිත කරන ක්‍රම තුනක් දක්වන්න. (ලකුණු 05)
 - iv. දත්ත සංවිධානයේ දී සැලකිලිමත් විය යුතු කරුණු තුනක් කෙටියෙන් පැහැදිලි කරන්න. (ලකුණු 06)

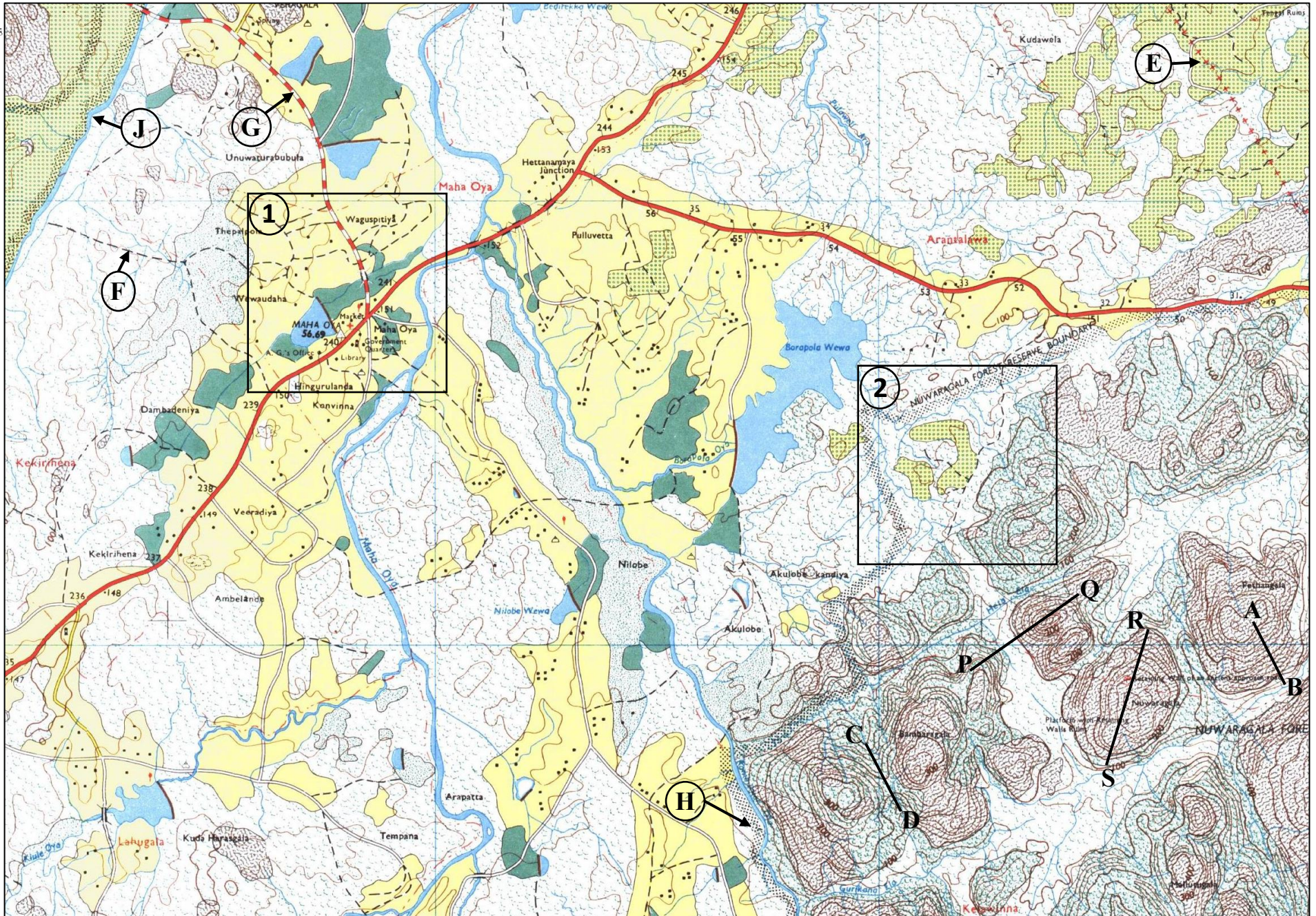
06). 2010 - 2013 කාලය තුළ ශ්‍රී ලංකාවේ බණිජ වැලි වර්ග කිහිපයක අපනයන ඉපැයීම් (රුපියල් මිලියන ආසන්න සංඛ්‍යාවට වැටුප්) පහත වගුවේ දැක්වේ

බණිජ වර්ගය	2010	2011	2012	2013
ඉල්මනයිට්	562	1497	2999	713
රූටයිල්	233	332	1073	158
සර්කෝන්	203	123	161	130

මූලාශ්‍රය:- Sri Lanka Minerals Year Book 2014

- i. ඉහත වගුවෙහි දැක්වෙන දත්ත නිරූපණය සඳහා බහු රේඛා ප්‍රස්තාරයක් නිර්මාණය කරන්න. (ලකුණු 08)
- ii. ශ්‍රී ලංකාවේ බණිජ වැලි ආශ්‍රිත අපනයන ඉපැයීම්වල කැපී පෙනෙන ලක්ෂණ හතරක් ඔබ නිර්මාණය කළ ප්‍රස්තාරය ඇසුරු කොට ගෙන පැහැදිලි කරන්න. (ලකුණු 04)
- iii. ඔබ නිර්මාණය කළ ප්‍රස්තාරයේ නිදර්ශන සහිත ව, බහු රේඛා ප්‍රස්තාරයක සුවිශේෂී ගුණාංග තුනක් දක්වන්න. (ලකුණු 03)





අධ්‍යයන පොදු සහතික පත්‍ර (උසස් පෙළ) විභාගය, 2022 (2023)

පෙරහුරු ප්‍රශ්න පත්‍ර අංක 02

ප්‍රශ්න අංකය : 2

