



**පෙරහුරු පරීක්ෂණය - 2023(2024)**

11 ශ්‍රේණිය

භූගෝල විද්‍යාව - I

කාලය: පැය තුනයි.

• 01 සිට 40 දක්වා සියලු ම ප්‍රශ්නවලට පිළිතුරු සපයන්න.

• අංක 01 සිට 05 දක්වා ප්‍රශ්නවල එක් එක් භික්ෂුට ගැලපෙන පිළිතුර වරහන් තුළින් තෝරා තිත් ඉර මත ලියන්න.

01. පෘථිවිය මත විවිධ අයුරින් ව්‍යාප්තව ඇති සමස්ත ජලස්කන්ධය සහ කිලෝමීටර් මිලියන ..... ක් වන බව ගණනය කර ඇත. (1386, 510, 1300)
02. නල්ලබාර් තැන්න පිහිටා ඇත්තේ ..... මහද්වීපයේ ය.  
(අප්‍රිකා, ඕස්ට්‍රේලියා, ආසියා)
03. මරියානා ආගාධය පිහිටා ඇත්තේ ..... සාගරයේ ය.  
(අත්ලන්තික්, පැසිෆික්, ආක්ටික්)
04. ලෝකයේ පළතුරු වගාව සඳහා ප්‍රසිද්ධ ..... දේශගුණය යි.  
(මධ්‍යධරණී, නිවර්තන මෝසම්, තුන්ද්‍රා)
05. රබර් ශාකයේ මුල් බිම ..... බවට විශ්වාස කෙරේ.  
(බ්‍රසීලය, මලයාසියාව, කෙන්යාව)

• අංක 06 සිට 10 තෙක් දී ඇති එක් එක් ප්‍රකාශය නිවැරදි නම් “නි” යන්න වටා ද වැරදි නම් “වැ” යන්න වටා ද රවුමක් අඳින්න.

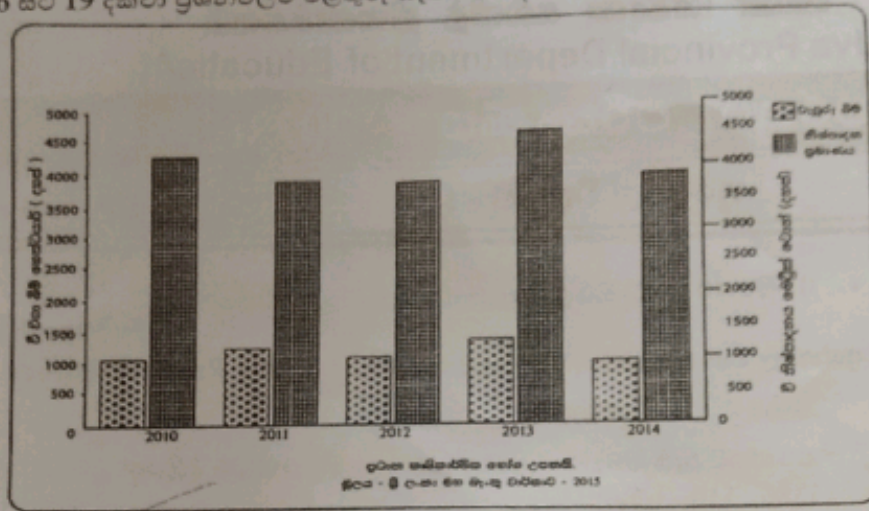
06. මෙසෝ ගෝලය තුළ වායුව ඉතා තුනී වන අතර විද්‍යුත් ක්‍රියා බහුලව පවතී. නි / වැ
07. ඉතා ඉහළ වටිනාකමකින් යුත් ඉල්මනයිට් නිධියක් නිලාවෙලි ප්‍රදේශයේ පිහිටා ඇත. නි / වැ
08. පක්ෂීන් කැඳලි සඳහා ඉහළ සීමාව වායුගෝලයේ ඉහළ සීමාව වේ. නි / වැ
09. සාගරික කබොල නිර්මාණය වී ඇත්තේ බැසෝල්ට් පාෂාණ වලිනි. නි / වැ
10. ලෝකයේ ප්‍රධාන දේශගුණ කලාප අතුරෙන් සෘතු හේදය පැහැදිලිවම දක්නට ලැබෙන්නේ නිවර්තන කලාපයේ ය. නි / වැ

• අංක 11 සිට 15 තෙක් ප්‍රශ්නවල භික්ෂුන්වලට සුදුසු වචන යොදා සම්පූර්ණ කරන්න.

11. රටක ජනවර්ග සංයුතිය, ආගමික සංයුතිය ආදී දත්ත නිරූපණය කිරීමට වඩාත් සුදුසු වන්නේ ..... ප්‍රස්ථාරයයි.
12. ශ්‍රී ලංකාවේ පිහිටි විශාලම ඇපටයිට් නිධිය ..... ප්‍රදේශයේ පිහිටා ඇත.
13. ලොව වාසය කරන මුළු ජන සංඛ්‍යාවෙන් 76% ක් පමණ වාසය කරන්නේ ආසියා හා ..... මහද්වීප දෙකෙහි ය.
14. දකුණු ආසියානු කලාපීය රටවල් අතරින් අඩුම ජනගහන වර්ධන ප්‍රතිශතයක් වාර්තා කරන රට ..... ය.
15. මානුෂ සංවර්ධන දර්ශකය අනුව ලෝකයේ රටවල් සංවර්ධන කාණ්ඩ ..... බෙදා දක්වයි.



- අංක 16 සිට 19 දක්වා ප්‍රශ්නවලට පිළිතුරු සැපයීම සඳහා පහත දී ඇති ප්‍රස්ථාර සටහන උපයෝගී කර ගන්න.



- මෙම ප්‍රස්ථාරයට අනුව වී වගාබිම් ප්‍රමාණය අඩුවෙන්ම වාර්තා වන්නේ ..... වර්ෂයේ ය.
- 2013 වර්ෂයේ දී වී නිෂ්පාදන ප්‍රමාණය කොපමණ ද? .....
- වැඩිම වී නිෂ්පාදනයක් ලබාගත් වර්ෂය කුමක් ද? .....
- අඩුම වී වගා බිම් ප්‍රමාණයකින් වැඩිම වී අස්වැන්නක් ලබාගෙන ඇත්තේ ..... වර්ෂයේ දී ය.

- අංක 20 සිට 24 තෙක් දී ඇති ප්‍රශ්නවල “අ” සහ “ආ” යනුවෙන් නිරූ දෙකක් දැක්වේ. “අ” නිරූවේ ඇති තොරතුරු වල අනුපිළිවෙලට අනුව “ආ” නිරූවේ ඇති තොරතුරු ගැලපූ විට නිවැරදි අනුපිළිවෙල දැක්වෙන පිළිතුරට හිමි අංකය ඉදිරියේ ඇති තිත් ඉර මත ලියා දක්වන්න.

20. “අ” බණිජ වර්ග “ආ” ප්‍රයෝජන
- |             |                             |
|-------------|-----------------------------|
| 1. මිනිරන්  | A. තීන්ත නිෂ්පාදනය          |
| 2. කිරිගරුඬ | B. පොහොර නිෂ්පාදනය          |
| 3. ඩොලමයිට් | C. විසිතුරු භාණ්ඩ නිෂ්පාදනය |
|             | D. ආහරණ සැකසීම              |
- (1) B, C, A                      (2) A, C, B                      (3). C, A, B                      (4) A, B, C                      (.....)

21. “අ” කෘෂි හෝගය “ආ” පර්යේෂණ ආයතන
- |         |            |
|---------|------------|
| 1. ටී   | A. උඩවලව   |
| 2. පොල් | B. ලුණුවිල |
| 3. තේ   | C. නලවකැලේ |
|         | D. බතලේගොඩ |
- (1) B, C, D                      (2) A, B, C                      (3). D, C, A                      (4) D, B, C                      (.....)

22. “අ” 1 : 50000 භූ ලක්ෂණ සිතියමේ අන්තර්ගත ලක්ෂණ “ආ” එම ලක්ෂණ වලට උදාහරණ
- |                       |           |
|-----------------------|-----------|
| 1. භූ විෂමතා ලක්ෂණ    | A. අපඛාධා |
| 2. ජලවහන ලක්ෂණයකි     | B. මොහොර  |
| 3. සංස්කෘතික ලක්ෂණයකි | C. බොක්ක  |
|                       | D. වැව    |
- (1) B, A, D                      (2) A, B, D                      (3). A, B, C                      (4) B, D, C                      (.....)



23. “අ”  
ශ්‍රී ලංකාවේ ගංඟා  
1. කැලණි ගඟ  
2. වලවේ ගඟ  
3. කළු ගඟ

- “ආ”  
ගංඟාවල පිහිටි ජලාශය  
A. ඉඹිනියාගල  
B. ලක්ෂපාන  
C. සමනල වැව  
D. කුකුලේ ගඟ

- (1) D, B, C                      (2) D, C, B                      (3) B, C, D                      (4) A, B, C                      (.....)

24. “අ”  
මහද්වීපය  
1. ආසියා මහද්වීපය  
2. ඕස්ට්‍රේලියා මහද්වීපය  
3. අප්‍රිකා මහද්වීපය

- “ආ”  
අයත්වන ගංඟා  
A. යැංසි කියැං ගංඟාව  
B. මර්ධාලිං ගංඟාව  
C. මිසිසිපි ගංඟාව  
D. නයිල් ගංඟාව

- (1) C, B, D                      (2) B, A, D                      (3) C, B, A                      (4) A, B, D                      (.....)

• අංක 25 සිට 40 තෙක් ඇති එක් එක් ප්‍රශ්නයට දී ඇති වරණ අතුරෙන් නිවැරදි හෝ වඩාත් ගැලපෙන හෝ පිළිතුර තෝරා ඊට හිමි අංකය ඉදිරියේ ඇති තිත් ඉර මත ලියා දක්වන්න.

25. ශ්‍රී ලංකාවට බහුලව බලපාන ආපදා තත්ත්වය වන්නේ,  
(1) ගංවතුර                      (2) නියඟය                      (3) නාය යෑම්                      (4) සුනාමි                      (.....)

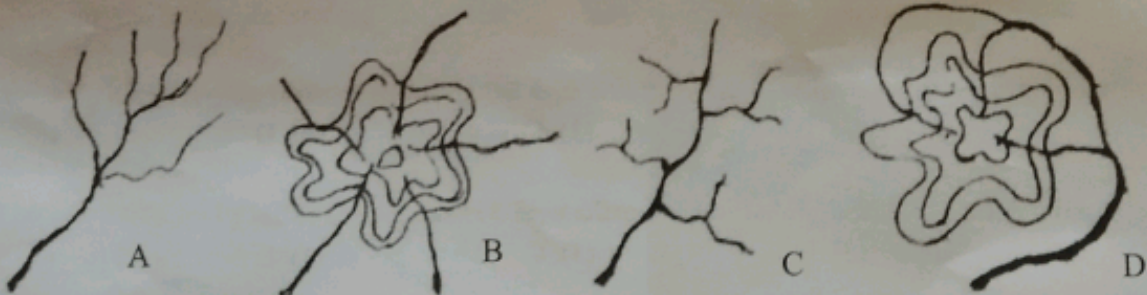
26. ශ්‍රී ලංකාවේ මයෝසින හුණුගල් දක්නට ලැබෙන දිස්ත්‍රික්කයක් ලෙස සැලකෙන්නේ,  
(1) පුත්තලම                      (2) ත්‍රිකුණාමලය                      (3) මහනුවර                      (4) හම්බන්තොට                      (.....)

27. විදුරු නිෂ්පාදනයේ දී ප්‍රධාන අමුද්‍රව්‍ය ලෙස යොදාගනු ලබන බණිප වැලි වර්ගය වන්නේ,  
(1) මොනසයිඩ්                      (2) රුටයිල්                      (3) සිලිකා                      (4) ඉල්මනයිට්                      (.....)

28. පරිවර්ති ගෝලයේ විශේෂ ලක්ෂණයක් වන්නේ,  
(1) පරිසර පතන සිසුතාවයයි.                      (2) ඕසෝන් ස්ථරයේ පිහිටීමයි.                      (.....)  
(3) විද්‍යුත් ක්‍රියාවලිය බහුලව සිදුවීමයි.                      (4) වායු පරිමාව ඉතා අඩුවීමයි.

29. ශ්‍රී ලංකාවේ සුළු අපනයන හෝග ව්‍යාප්තිය වැඩිම දිස්ත්‍රික්ක දෙක වන්නේ,  
(1) කැගල්ල - මාතලේ                      (2) රත්නපුර - කැගල්ල                      (.....)  
(3) මාතලේ - මහනුවර                      (4) කුරුණෑගල - ගම්පහ

• අංක 30 සිට 31 ප්‍රශ්නවලට පිළිතුරු සැපයීම සඳහා පහත රූපසටහන් යොදා ගන්න.



ඉහත රූප සටහනින් ජලවහන රටා හතරක් පෙන්වුම් කරයි. ඒ ඇසුරින් පහත ප්‍රශ්නවලට පිළිතුරු සපයන්න.

30. ශ්‍රී ලංකාවේ මධ්‍යම කඳුකර ප්‍රදේශයේ දැකිය හැකි ජලවහන රටාව කවර රූප සටහනකින් දක්වා තිබේ ද?  
(1) A                      (2) B                      (3) C                      (4) D                      (.....)



31. ශාකීය ජලවහන රටාව දක්වා ඇත්තේ කවර රූප සටහනින් ද?  
 (1) A (2) B (3) C (4) D
32. බණිජ සම්පත් වර්ගීකරණයට අනුව ලෝහමය නොවන ගණයට අයත් බණිජයකි.  
 (1) මැංගනීස් (2) යපස් (3) මිනිරන් (4) රූටයිල්
33. අභාවකාලයේ දී පැමිණෙන උල්කාෂම බොහොමයක් දැවි විනාශ වන්නේ මින් කවර ගෝලයේ දී?  
 (1) පරිවර්ති ගෝලයේ දී (2) නාප ගෝලයේ දී  
 (3) අපරිවර්ති ගෝලයේ දී (4) මෙසෝ ගෝලයේ දී
34. ශ්‍රී ලංකාවේ ජන සංඛ්‍යා ව්‍යාප්තිය අනුව අඩුම ජන සංඛ්‍යාවක් දක්නට ලැබෙන පළාත් මින් කුමක් ද?  
 (1) නැගෙනහිර පළාත (2) උතුරු මැද පළාත  
 (3) ඌව පළාත (4) උතුරු පළාත
35. ස්වභාවික ආපදා අතර ජීව විද්‍යාත්මක ආපදාවක් ලෙස හැඳින්විය හැක්කේ,  
 (1) සුළි සුළං (2) ලැව් ගිනි (3) ගංවතුර (4) අකුණු කුණාටු
36. මෝටර් රථ එකලස් කිරීමේ කර්මාන්තයක දැකිය හැකි ප්‍රවණතාවයක් නොවන්නේ,  
 (1) නවීන ශිල්ප ක්‍රම හා යාන්ත්‍රික ශ්‍රමය බහුලව යොදා ගැනීම.  
 (2) නිෂ්පාදන අයිතිය බොහෝ දුරට බහුජාතික සමාගම් සතුව පැවතීම.  
 (3) පරිසර දූෂණය අවම වන පරිදි පරිසර හිතකාමී වාහන නිපදවීම.  
 (4) අධි සුබෝපහෝගී වාහන නිපදවීම සීමා කිරීම.
37. දේශගුණ වෙනස්වීම කෙරෙහි බලපාන හරිතාගාර වායු පමණක් ඇතුළත් පිළිතුර තෝරන්න.  
 (1) මීතේන්, ක්ලෝරෝෆ්ලෝරෝ කාබන්, කාබන්ඩයොක්සයිඩ්  
 (2) නයිට්‍රජන් ඔක්සයිඩ්, මීතේන්, ඔක්සිජන්  
 (3) ජලවාෂ්ප, නයිට්‍රජන්, කාබන්ඩයොක්සයිඩ්  
 (4) ක්ලෝරෝෆ්ලෝරෝ කාබන්, මීතේන්, ඔක්සිජන්

• පහත A, B, C සහ D මගින් දක්වා ඇති එකිනෙකට සම්බන්ධ මාතෘකා යුගල හොඳින් අධ්‍යයනය කොට අංක 38 සිට 40 තෙක් ප්‍රශ්නවලට පිළිතුරු සපයන්න.

- |  |  |
|--|--|
| A - 1. අවිධිමත් මානුෂ ක්‍රියා<br>2. ස්වභාවික විපත්                 | B - 1. ගංවතුර<br>2. පාංශු බාදනය                            |
| C - 1. බණිජ තෙල් සාගර ජලයට මිශ්‍ර වීම<br>2. ගෝලීය උෂ්ණත්වය ඉහළ යාම | D - 1. දේශගුණික වෙනස්වීම<br>2. පුනර්ජනනීය බල ශක්තිය භාවිතය |

38. පළමුවැන්නේ අභිතකර ක්‍රියා නිසා දෙවැන්න සිදුවිය හැකි බව දැක්වෙන මාතෘකා යුගලය කුමක් ද?  
 (1) A (2) B (3) C (4) D
39. පළමුවැන්න සිදුවීමට දෙවැන්න හේතුවන බව දැක්විය හැකි මාතෘකා යුගලය කුමක් ද?  
 (1) A (2) B (3) C (4) D
40. පළමුවැන්නේ අභිතකර තත්ත්වයන් අවම කර ගැනීමට දෙවැන්න හේතුවිය හැකි බව දැක්වෙන මාතෘකා යුගලය කුමක් ද?  
 (1) A (2) B (3) C (4) D





පෙරහුරු පරීක්ෂණය - 2023(2024)

11 ශ්‍රේණිය

භූගෝල විද්‍යාව - II

උපදෙස්:

- මෙම ප්‍රශ්න පත්‍රය I හා II වශයෙන් කොටස් දෙකකින් සමන්විතය.
- I කොටසේ පළමු ප්‍රශ්නය අනිවාර්ය වේ. එහි (අ), (ආ) හා (ඉ) කොටස් තුනට ම පිළිතුරු සැපයිය යුතුය.
- II කොටසින් ප්‍රශ්න හතරකට පිළිතුරු සැපයිය යුතුය.
- පිළිතුරු සැපයිය යුතු මුළු ප්‍රශ්න සංඛ්‍යාව පහකි.

I කොටස

- (1). (අ). 1 : 50000 භූ ලක්ෂණ සිතියම ඇසුරින් පහත සඳහන් ප්‍රශ්නවලට පිළිතුරු සපයන්න. පිළිතුරු දීම සඳහා ඔබ වෙත සපයා ඇති කඩදාසිය යොදා ගන්න.
- (i) සිතියම ප්‍රදේශයේ A අක්ෂරයෙන් දක්නට ලැබෙන වතුරසුයේ දැකිය හැකි භූ ලක්ෂණය වන්නේ, (ලකුණු 01)  
(ගංගාව / හැඩපළ ගංගාව / කන්ද)
  - (ii) සිතියම ප්‍රදේශයේ B අක්ෂරයෙන් දැක්වෙන වතුරසුයේ කළු කඩ ඉරිවලින් දැක්වෙන්නේ, (ලකුණු 01)  
(දියබෙන්ම / කඳු මුදුන / මාර්ගය)
  - (iii) සිතියම ප්‍රදේශයේ C අක්ෂරයෙන් දැක්වෙන වතුරසුයේ දැකිය හැකි භෞතික ලක්ෂණය වන්නේ, (ලකුණු 01)  
(දියවල / ගල / වැලිතලාව)
  - (iv) සිතියම ප්‍රදේශයේ D අක්ෂරයෙන් දැක්වෙන වතුරසුයේ දැකිය හැකි භෞතික ලක්ෂණය වන්නේ, (ලකුණු 01)  
(මඳ බෑවුමකි / හෙල්මළු බෑවුම / මොහොර බෑවුම)
  - (v) සිතියම ප්‍රදේශයේ E අක්ෂරයෙන් දැක්වෙන වතුරසුයේ දක්නට ලැබෙන සංස්කෘතික ලක්ෂණ 03 ක් සඳහන් කරන්න. (ලකුණු 03)
  - (vi) සිතියම ප්‍රදේශයේ ඉහළම උන්නතාංශය දක්වන්න. (ලකුණු 01)
  - (vii) සිතියම ප්‍රදේශයේ දක්නට ලැබෙන ජලවහන රටා දෙකක් නම් කරන්න. (ලකුණු 02)
- (ආ). ඔබ වෙත සපයා ඇති ලෝක සිතියම හොඳින් අධ්‍යයනය කර පහත සඳහන් ප්‍රශ්නවලට පිළිතුරු සපයන්න. පිළිතුරු සැපයීම සඳහා ලෝක සිතියමට යාබදව දක්වා ඇති නිරූපණ යොදා ගන්න.
- (i) සිතියමේ P, Q, R යන අක්ෂර වලින් දැක්වෙන බොකු අතරින් හඩසන් බොක්ක දැක්වෙන අක්ෂරය කුමක්ද?
  - (ii) සිතියමේ S, T, U යන අක්ෂර අතරින් කළු මුහුද දැක්වෙන අක්ෂරය කුමක් ද?
  - (iii) සිතියමේ V, W, X යන අක්ෂර අතරින් මැන කාලයේ යුධ ගිනි ඇවිලෙන ඊශ්‍රායලය දැක්වෙන අක්ෂරය කුමක් ද?
  - (iv) සිතියමේ G, H, I යන ගංගා අතරින් යෙනිසි ගංගාව දැක්වෙන අක්ෂරය කුමක් ද?
  - (v) සිතියමේ O, D, F යන රටවල් අතරින් නවසීලන්තය දැක්වෙන අක්ෂරය කුමක් ද? (ලකුණු 1 x 5 = 5)
- (ඉ). ඔබ වෙත සපයා ඇති ශ්‍රී ලංකා සිතියම හොඳින් අධ්‍යයනය කර පහත සඳහන් ප්‍රශ්නවලට පිළිතුරු සපයන්න.
- (i) සිතියමේ M, G, N යන අක්ෂර අතරින් බෝගලපහල දක්නට ලැබෙන දිස්ත්‍රික්කය අයත් අක්ෂරය කුමක් ද?
  - (ii) සිතියමේ A, B, C යන අක්ෂර අතරින් කතරගම පුජා භූමිය පිහිටි දිස්ත්‍රික්කය අයත් අක්ෂරය කුමක්ද?



- (iii) සිතියමේ P, Q, R යන අක්ෂර අතරින් ශ්‍රී ලංකාවේ විශාලතම බණිජවැලි නිධිය වන පුල්මුඬේ දැක්වෙන අක්ෂරය කුමක් ද?
  - (iv) සිතියමේ M, N, Y යන අක්ෂර අතරින් ආනව්ලුන්දාව තෙත්බිම අයත් දිස්ත්‍රික්කය දැක්වෙන අක්ෂරය කුමක් ද?
  - (v) සිතියමේ G, H, I යන අක්ෂර අතරින් ශ්‍රී ලංකාවේ අඩුම වී නිෂ්පාදනයක් ඇති දිස්ත්‍රික්කය දැක්වෙන අක්ෂරය කුමක් ද?
- (ලකුණු 1 x 5 = 5)

**II කොටස**

- (2)(i) පෘථිවි කබොල සකස් වී ඇති ස්ථර දෙක නම් කරන්න. (ලකුණු 02)
- (ii) (a) පැසිපික් සාගරයේ පිහිටි ගැඹුරුතම සාගරික ආගාධය නම් කරන්න.  
 (b) කැරිබියන් මුහුද පිහිටි සාගරය නම් කරන්න.  
 (c) අල්තයි කඳු පිහිටි මහාද්වීපය නම් කරන්න.
- (ලකුණු 1 x 3 = 3)

- (iii) (a) ශ්‍රී ලංකාව දූපතක් ලෙස පිහිටීමෙන් ඇතිවන වාසි දෙකක් සඳහන් කරන්න. (ලකුණු 02)  
 (b) සාගර දූෂණයට ඉවහල්වන මානුෂ ක්‍රියාකාරකම් දෙකක් ලියන්න. (ලකුණු 02)  
 (c) ඉහත ඔබ නම් කළ ඒවා අවමකර ගැනීමට ගත හැකි ක්‍රියාමාර්ගයක් විස්තර කරන්න. (ලකුණු 01)

- (3)(i) (a) ශ්‍රී ලංකාවේ උතුරුමැද පළාතේ පිහිටි වී පර්යේෂණ ආයතනයක් ද?  
 (b) දකුණු පළාතේ පිහිටි වී පර්යේෂණ ආයතනයක් ද නම් කරන්න.
- (ලකුණු 1 x 2 = 2)

- (ii) (a) ශ්‍රී ලංකාවේ රබර් නිෂ්පාදන අපනයන කරන යුරෝපා සංගමයට අයත් රටක් ද,  
 (b) දකුණු ආසියාවට අයත් රටක් ද,  
 (c) නැගෙනහිර ආසියාවට අයත් රටක් ද නම් කරන්න.
- (ලකුණු 1 x 3 = 3)

- (iii) (a) ශ්‍රී ලංකාව මෑත කාලයේ සිට සත්ව පාලනය කෙරෙහි විශේෂ අවධානයක් යොමු කර ඇත. එයට බලපෑ හේතු දෙකක් ලියන්න. (ලකුණු 02)  
 (b) සත්ව පාලනය වැඩිදියුණු කිරීමෙන් ශ්‍රී ලංකා ආර්ථිකයට ලබාගත හැකි ආර්ථික වාසි දෙකක් විස්තර කරන්න.
- (ලකුණු 1½ x 2 = 3)

- (4)(i) පහත සඳහන් ත්‍රාසජනක අන්දැකීම් ලබාගත හැකි ශ්‍රී ලංකාවේ සංචාරක ආකර්ෂණ ස්ථාන නම් කරන්න.
- (a) රළුමත ලිස්සා යාම.  
 (b) කිම්දීම
- (ලකුණු 1 x 2 = 2)

(ii) සංචාරක කර්මාන්තයේ ආර්ථික ප්‍රතිලාභ 03 ක් සඳහන් කරන්න. (ලකුණු 03)

- (iii) (a) පෙට්‍රෝ රසායන කර්මාන්තය මෑත කාලයේ මුහුණ දී ඇති ගැටළු තුනක් සඳහන් කරන්න. (ලකුණු 03)
- (b) ශ්‍රී ලංකාවේ කර්මාන්ත ආශ්‍රිත ප්‍රධාන ගැටළු 02 ක් ලෙස ප්‍රාග්ධන හිඟය හා නිෂ්පාදන පිරිවැය ඉහළ යාම දැක්විය හැකිය.
- එම ගැටළු විසඳා ගැනීමට ගත හැකි ක්‍රියාමාර්ග දෙකක් සාකච්ඡා කරන්න. (ලකුණු 02)



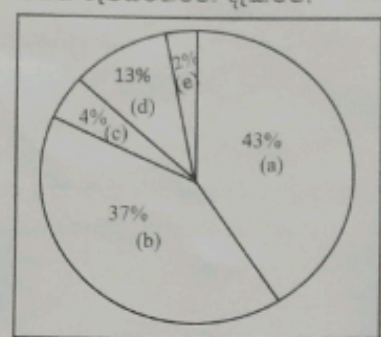
- (5). (i) පහත සඳහන් මුහුදු සීමාවන් නම් කරන්න.
- (a) නාවික සැතපුම් 12 – 24 දක්වා සීමාව
  - (b) නාවික සැතපුම් 24 – 200 දක්වා සීමාව

(ලකුණු 1 x 2 = 2)

(ii) ශ්‍රී ලංකාවේ බලශක්ති ප්‍රභව තුනක ප්‍රතිශතාත්මක අගයන් පහත රූපසටහනේ දැක්වේ. එහි a, b, c වලට අදාළ බලශක්ති ප්‍රභව නම් කරන්න.

- (a) .....
- (b) .....
- (c) .....

(ලකුණු 1 x 3 = 3)



- (iii) (i) වර්තමානයේ දී බලශක්ති පරිහරණයේ දී මතුවන ගැටළු දෙකක් ලියන්න. (ලකුණු 02)
- (ii) බලශක්ති සංරක්ෂණයේ ඇති වැදගත්කම කරුණු තුනකින් සාකච්ඡා කරන්න. (ලකුණු 03)

- (6). (i) (a) ශ්‍රී ලංකාවේ ජනසංඛ්‍යාව සම්බන්ධ විධිමත්ව දත්ත රැස් කරන ආයතනය නම් කරන්න. (ලකුණු 01)
- (b) 2012 වන විට ශ්‍රී ලංකාවේ ජනසංඛ්‍යාව මිලියන වලින් දක්වන්න. (ලකුණු 01)

(ii) ශ්‍රී ලංකාවේ වැඩිම ජනසංඛ්‍යාවක් ජීවත් වන පළාත් තුන පිළිවෙළින් නම් කරන්න. (ලකුණු 03)

(iii) ලෝකයේ බොහෝ රටවල මෙන් ශ්‍රී ලංකාවේ ජනසංඛ්‍යාව වියපත්වීමේ ගැටළුවට මුහුණ දෙමින් සිටී. ජනසංඛ්‍යාව වියපත් වීම යනුවෙන් අදහස් කරන්නේ කුමක්දැයි හඳුන්වා ඒ ආශ්‍රිතව ශ්‍රී ලංකාවට මුහුණ පෑමට සිදුවන ගැටළු තුනක් කෙටියෙන් සාකච්ඡා කරන්න. (ලකුණු 05)

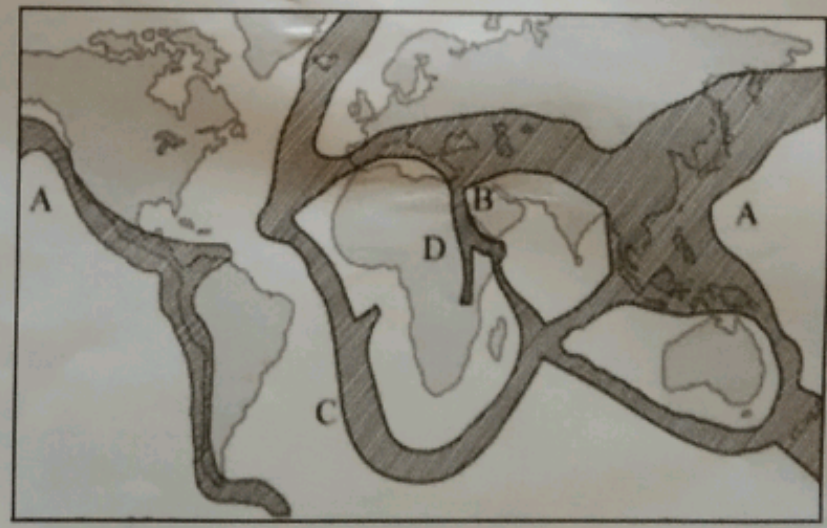
- (7). (i) පහත සඳහන් ගිනිකඳු පිහිටි රටවල් නම් කරන්න.
- (a) අයිජැක්ජල්ලා ජෝකුල් -
  - (b) විසුචියස් -

(ලකුණු 02)

(ii) පහත සඳහන් සිතියමෙන් දැක්වෙන්නේ ලෝකයේ භූමිකම්පා කලාපයන්ය. එම සිතියමේ B, C, D අක්ෂර වලින් දැක්වෙන භූමිකම්පා කලාප නම් කරන්න.

- (B) .....
- (C) .....
- (D) .....

(ලකුණු 03)



(iii) (i) පහත ශ්‍රී ලංකා සිතියමෙන් දැක්වෙන්නේ නියඟය නිසා ආපදාවට ගොදුරුවන දිස්ත්‍රික්ක කීපයකි.

(a) එහි A අකුරින් දැක්වෙන වයඹ පළාතට අයත් දිස්ත්‍රික්කය නම් කරන්න.

(ලකුණු 01)

(b) එහි B අකුරින් දැක්වෙන උච්ච පළාතට අයත් දිස්ත්‍රික්කය නම් කරන්න.

(ලකුණු 01)

(ii) දේශගුණ වෙනස්වීම් අවම කර ගැනීමට ගෝලීය වශයෙන් ගෙන ඇති ක්‍රියාමාර්ගයක් නම් කර එය විස්තර කරන්න.

(ලකුණු 03)







**පෙරහුරු පරීක්ෂණය - 2023(2024)**

11 ශ්‍රේණිය

භූගෝල විද්‍යාව - I, II

**පිළිතුරු පත්‍රය**

**I පත්‍රය**

01. 1386	11. බෙදු වෘත්ත ප්‍රස්ථාර	21. (4)	31. (4)
02. ඕස්ට්‍රේලියා	12. එප්පාවෙල	22. (1)	32. (3)
03. පැසිෆික්	13. අප්‍රිකා	23. (3)	33. (3)
04. මධ්‍යධරණී	14. ශ්‍රී ලංකාව	24. (4)	34. (4)
05. බ්‍රසීලය	15. හතරකට	25. (1)	35. (2)
06. නි	16. 2014	26. (1)	36. (4)
07. නි	17. 4500 (හෙක්ටෙයාර)	27. (3)	37. (1)
08. නි	18. 2013	28. (1)	38. (1)
09. නි	19. 2013	29. (3)	39. (2)
10. වැ	20. (2)	30. (2)	40. (4)

**II පත්‍රය**

- (2). (i). මහාද්වීපික කබොල, සාගරික කබොල (1 x 2 = 2)
- (ii). (a) මරියානා  
 (b) අත්ලන්තික් සාගරය  
 (c) ආසියා මහාද්වීපය (1 x 3 = 3)
- (iii). (a) ධීවර කර්මාන්තයට අවශ්‍ය වරායවල් ඉදිකරගත හැකි වීම.  
 සංචාරක කර්මාන්තය  
 ආර්ථික වරායවල් මගින් විදේශ විනිමය උපයාගත හැකි වීම.  
 (නැව්වලට අවශ්‍ය පහසුකම් සැපයීමෙන්)  
 රටේ ආරක්ෂාව පහසුවෙන් කරගත හැකි වීම.
- (b) රසායනික ද්‍රව්‍ය මුහුදු ජලයට එක් කිරීම - කෘෂි රසායන ගංහා ජලය සමඟ සාගරයට මුදාහැරීම.  
 න්‍යෂ්ටික අත්හදා බැලීම් සාගරයේ සිදු කිරීම.  
 කසල ද්‍රව්‍ය ජලයට එකතු කිරීම. නැව් මගින් මළ අපද්‍රව්‍ය ජලයට එකතු කිරීම.
- (c) ජනතාව දැනුවත් කිරීම.  
 නීති ක්‍රියාත්මක කිරීම.  
 න්‍යෂ්ටික අත්හදා බැලීම් සීමා කිරීමට කටයුතු කිරීම.  
 රසායන ද්‍රව්‍ය ජලයට මිශ්‍ර නොවන ලෙස පිරිසිදු කරමින් රසායන කොටස් වෙන් කර ගැනීම -  
 යනාදී අදාළ පිළිතුරු වලට ලකුණු දෙන්න.



- (3). (i). (a) මහ ඉලුප්පල්ලම / හිඟුරක්ගොඩ  
 (b) අම්බලන්තොට
- (ii). (a) ඔස්ට්‍රියාව / බෙල්ජියම / ප්‍රංශය / ජර්මනිය / ග්‍රීසිය / ඉතාලිය  
 (b) ඉන්දියාව, පාකිස්තානය  
 (c) චීනය / ජපානය (10 ශ්‍රේණිය 64 පිටුව)
- (iii). (a) කිරිපිටිමිල ඉහළ යාම සහ හිඟ වීම.  
 බිත්තර මිල ඉහළ යාම.  
 මස් මිල ඉහළ යාම.  
 (b) විදේශවලට ගලා යන විනිමය ඉතිරි කර ගත හැකි වීම.  
 රැකියා අවස්ථා පුළුල් වීම.  
 දේශීය කර්මාන්ත වර්ධනය  
 රටේ ආර්ථික සංවර්ධනය - අදාළ පිළිතුරු වලට ලකුණු දෙන්න.

- (4). (i). (a) කල්පිටිය / ආරුගම්බේ  
 (b) උණුවටුන
- (ii). රටේ වෙළඳාම පුළුල් කරගත හැකි වීම.  
 කුඩා කර්මාන්ත ආශ්‍රිත නිෂ්පාදනවල සංවර්ධනය.  
 ශ්‍රී ලාංකික සංස්කෘතික ශිල්පීන්ගේ ආදායම වැඩි වීම.  
 රැකියා සුලබවීම නිසා ජනතාව අතර මුදල් ගැවසීම.  
 ප්‍රාදේශීය සංවර්ධනය නිසා කාලය ධනය ඉතිරිවීම.
- (iii). (a) 10 ශ්‍රේණිය 125 පිටුව  
 (b) ප්‍රාග්ධන හිඟය - ආයෝජකයන් ගෙන්වා ගැනීම සඳහා කටයුතු කිරීම.  
 දේශීය ඉතිරි කිරීම් වලට පෙළඹවීම.  
 ආනයන බදු සහන ලබා දීම.  
 ආයෝජකයන් දිරිමත් කිරීම.

නිෂ්පාදන පිරිවැය ඉහළ යාම - ආනයනික අමුද්‍රව්‍ය වෙනුවට දේශීය අමුද්‍රව්‍ය භාවිතය වැඩි කිරීම.  
 පොසිල ඉන්ධන වෙනුවට පුනර්ජනනීය ඉන්ධන භාවිතය වැඩිකිරීම.  
 ශ්‍රම වියදම අඩු කර ගැනීම.  
 (ගැලපෙන පිළිතුරුවලට ලකුණු දෙන්න).

- (5). (i). (a) යාබද මුහුදු සීමාව  
 (b) පරම ආර්ථික කලාපය
- (ii). (a) ජෛව ස්කන්ධ  
 (b) පෙට්‍රෝලියම්  
 (c) ගල් අඟුරු
- (iii). මූලික පිරිවැය අධික වීම.  
 සුළං, සූර්ය ශක්තිය වැනි ඇතැම් සම්පත් පාරිසරික සාධක මත තීරණය වීම.  
 බණිජතෙල් ආනයනය සඳහා අධික මුදලක් වැයවීම.  
 බලශක්ති පරිභරණයේ දී නාස්තිය හා අපතේ යාම වැඩිවීම.  
 ස්වභාවික ආපදා මගින් හානි සිදුවීම.