

11 ශ්‍රේණිය

වර්ෂ අවසාන පරීක්ෂණය - 2023(2024)

84 S I,II


නම:

ශිල්ප කලා

කාලය පැය තුනයි

- ප්‍රශ්න සියල්ලටම පිළිතුරු සපයන්න.
- නිවැරදි හෝ වඩාත් ගැලපෙන පිළිතුර තෝරන්න.

01. ජන කලාව ශ්‍රව්‍ය කලා හා දෘශ්‍ය කලා ලෙස ප්‍රභේද වේ. දෘශ්‍ය කලාවට අයත් කාණ්ඩය වන්නේ,
 I. ගොයම් කවි, ලී කැටයම් කලාව. II. ශාන්තිකර්ම , වන්නම්.
 III. ලාක්ෂා , ස්චාර්ණාභරණ. IV. වෙස්මුහුණු කලාව , ගොයම් කවි කලාව.

02. පහත රූප අතරින් සන ජ්‍යාමිතියට අයත් රූපය තෝරන්න.
 I.  II.  III.  IV. 

03. පහත රූපයේ දැක්වෙන්නේ යකඩ වැටකි. එහි දැකිය හැකි ජ්‍යාමිතික හැඩතලය කුමක් ද?

 I. ආයතන චතුරස්‍රය කි.
 II. රොම්බසය කි.
 III. රොම්බාහස කි.
 IV. ඉහත සියල්ලම නොවේ.

04. අංශක 90 , 180 , 60 , 45 , 30 අගයන් හා සිරස් තිරස් රේඛා පහසුවෙන්ම ඇඳීමට භාවිත කළ හැකි ජ්‍යාමිතික උපකරණය මින් කුමක් ද?
 I. විහිත චතුරස්‍ර යුගලය. II. කෝදුව. III. බෙදුම් කටුව. IV. ටී රූල.

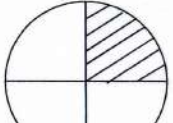
05. පහත රූප සටහනේ දැක්වෙන්නේ බිත්ති සැරසිල්ලකි. එහි දැක්වෙන ජ්‍යාමිතික හැඩතලය කුමක් ද?
 I. වෘත්තයකි. II. ඉලිප්සයකි.
 III. ගෝලයකි. IV. වාපයකි.




06. මෙම නිර්මාණයේ දැක්වෙන්නේ,
 I. වෘත්තයක් තුළ සප්තාස්‍රයක් ඇඳීම.
 II. පාදයක දිග දුන් විට බහු අස්‍රය ඇඳීම.
 III. වෘත්තයක් තුළ බහු අස්‍රයක් ඇඳීම.
 IV. වෘත්තයක් තුළ ෂඩාස්‍රයක් ඇඳීම.



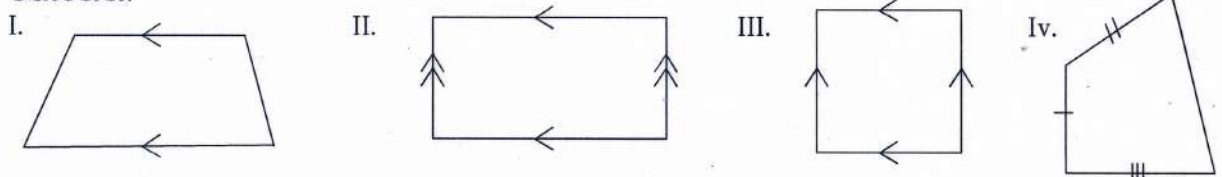
07. සන වස්තුවක වක්‍ර පෘෂ්ඨයේ විකසනය සෘජුකෝණාස්‍රයක හැඩය ගනු ලබන්නේ,
 I. රොම්බසයක ය. II. පිරමීඩයක ය. III. සනකයක ය. IV. සිලින්ඩරයක ය.

08. රූපයේ සේයා කර ඇති වෘත්ත කොටස හදුන්වන්නේ කුමන නමින් ද?

 I. කේන්ද්‍රික බණ්ඩය.
 II. වෘත්ත බණ්ඩය.
 III. වෘත්ත පාදය.
 IV. ජ්‍යාය.

09. ඉලිප්සයක් නිර්මාණය කිරීමේ දී අනිවාර්යයෙන්ම ලබා දිය යුතු දත්ත වන්නේ,
 I. මහා අක්ෂයේ හා සුළු අක්ෂයේ දිග. II. නාභි දෙක අතර දුර.
 III. නියාමක අක්ෂය හා නාභිය අතර දුර. IV. නියාමක අක්ෂයේ සිට සුළු අක්ෂය දක්වා දුර.

10. පහත රූප සටහනේ දැක්වෙන්නේ සෘජු කෝණයක් සහ සරල කෝණයකි. මෙම කෝණ දෙකෙහි එකතුව වන්නේ,

 I. 360
 II. 270
 III. 350
 IV. 180

11. පහත රූප මගින් දැක්වෙන්නේ වතුරපු වර්ග 4 කි. ඒ අතරින් පාද දෙකක් පමණක් සමාන්තර වන වතුරපු තෝරන්න.



12. රෙදිපිළි නිෂ්පාදනය දී සායම් ස්ථිර කර ගැනීම හා කල් පවත්වා ගැනීම සඳහා විශේෂ අවධානයක් යෙදවූ ලබේ. ඒ සඳහා කරනු ලබන ක්‍රියාවලිය වන්නේ,
 I. පසු පිරියම් කිරීම යි. II. කාබනීකරණය යි. III. විරංජනය යි. IV. මලහරණය යි.

13. ගෙතූම් නිර්මාණ කිරීමේ දී ඔබ අනුගමනය කළ යුතු ආරම්භක පියවර වන්නේ,
 I. තනිපට පිරවිලි ගෙතීම ය. II. පත්තෑයා ගෙතීම ය.
 III. දෙපට පිරවිලි ගෙතීම ය. IV. දම්වැල් ගෙතීම ය.

14. පින්තාරු කිරීමේ දී සියුම් ඉරි, ඉම් රේඛා, තිත් ආදිය ඇඳීමට සුදුසුම පින්සල් වර්ගය වන්නේ,
 I. රවුම් පින්සල්. II. සියුම් නිමා පින්සල්.
 III. සේදුම් පින්සල්. IV. විශාල සේදුම් පින්සල්.

15. මූලික වර්ණ මිශ්‍ර කර විවිධ වර්ණ සාදා ගනී. නිල් හා රතු වර්ණ මිශ්‍ර කර සාදා ගත හැකි වර්ණය කුමක් ද?
 I. කොළ වර්ණය. II. දම් වර්ණය. III. කළු වර්ණය. IV. තැඹිලි වර්ණය.

16. රෙදි පිළි අලංකාරණයේ දී පින්සල් වැනි සම්මත උපකරණ භාවිතයෙන් තොරව කරන පිළි අලංකාරණ ක්‍රමය හඳුන්වන නම කුමක් ද?
 I. ස්ටෙන්සිල් මුද්‍රණ ක්‍රමය. II. අවිච්චු මුද්‍රණ ක්‍රමය.
 III. සරල පින්තාරු ක්‍රමය. IV. අතින් පින්තාරු කිරීමේ ක්‍රමය.

17. රෙදි පිරියම් කිරීමේ දී රෙද්දේ ඇති අපද්‍රව්‍ය රසායනික ද්‍රව්‍ය මගින් පිලිස්සීමට ලක්කර කාබන් බවට පත් කිරීම හඳුන්වන්නේ,
 I. විරංජනය. II. කැඳහරණය. III. මලහරණය. IV. කාබනීකරණය.

18. සේද රාමු මුද්‍රණයේ දී රාමුවට සවි කිරීම සඳහා ගන්නා විශේෂිත රෙදි වර්ගය වන්නේ කුමක් ද?
 I. රැන්ගල්. II. විස්කෝස්. III. බෝල්ටික් ක්ලෝන්. IV. පොලියෙස්ටර්.

19. නූල් වලට කැඳ දැමීමෙන් බලාපොරොත්තු වන්නේ,
 I. නූල් වල අපද්‍රව්‍ය ඉවත් කිරීම. II. නූල් විරංජනය කිරීම.
 III. නූල්වලට ශක්තිය ලබා දීම. IV. නූල්වලට සායම් දැමීම පහසු කිරීම.

20. මැටිවල සංයුතිය නිවැරදිව දැක්වෙන පිළිතුර වන්නේ,
 I. $K_2OAl_2O_3 \cdot 6SiO_2$ II. $Al_2O_3 \cdot 2SiO_2 \cdot 2H_2O$
 III. $AlOSiOHO$ IV. $2SiO \cdot 2H_2O$

21. මැටි ජලය සමඟ එකතු වීමේ දී ඇතිවන ඇලෙනසුළු බව,
 I. සවිවරතාව. II. සුවිකාර්යතාව. III. හැකිළීම. IV. සනත්වය.

22. මැටි නිෂ්පාදන ක්‍රම රාශියක් ඇත. එකම ප්‍රමාණයේ එකම හැඩයේ මැටි භාණ්ඩ රැසක් පහසුවෙන් නිෂ්පාදනය කරගත හැකි මැටි භාණ්ඩ නිෂ්පාදන ක්‍රමය වන්නේ,
 I. සකපෝරුවේ භාණ්ඩ තැනීම. II. මැටි තහඩු ක්‍රමය.
 III. මැටි දරණු මගින් භාණ්ඩ තැනීම. IV. අවිච්චු භාවිතයෙන් භාණ්ඩ තැනීම.

23. සකපෝරුව මගින් භාණ්ඩ ඉදිකිරීමේ දී මධ්‍යගත කරගත් මැටි පිඬ තෙරපා වයනය ලබා ගැනීමෙන් අපේක්ෂා කරනුයේ,
 I. බදුනේ සමබරතාවය රඳවා ගැනීම.
 II. බදුනේ උස සැකසීම.
 III. භාණ්ඩය ඉදිකිරීමට සුදුසු තත්වයට පත් වීම.
 IV. බදුන සකපෝරුවෙන් ඉවත් කර ගැනීම පහසු කර ගැනීම.

24. මැටි දරණු භාවිතයෙන් භාණ්ඩ තැනීමේ දී දරණු එකිනෙකට කඩනොලූ කර සම්බන්ධ කිරීමට යොදා ගන්නා ආලේපය හඳුන්වන්නේ,
 I. පාම් පිටි. II. බයින්ඩර් ගම් ලෙසය. III. මැටි පාප්පය. IV. සෙරමික් ක්ලේය.

25. සීසල්, රැම්, මැනිලා වැනි කෙඳි ලබා ගන්නේ ශාකයේ කුමන කොටසින් ද?
 I. පත්‍ර වලිනි. II. ගෙඩි වලිනි. III. කඳ කොටසිනි. IV. මුල් වලිනි.
26. ලෝම කෙඳි පිස්සීමේ දී දක්නට ලැබෙන දෙයකි.
 I. පිහාටු පිලිස්සෙන ගඳ වහනය වීම. II. වේගයෙන් පිළිස්සීම.
 III. කඩදාසි පිලිස්සෙන ගඳ වහනය වීම. IV. ගිනි ගැනීමේ දී ගුලියක් නොසෑදේ.
27. හණ කෙඳි මගින් වියන ලබනු රෙදි හඳුන්වනු ලබන්නේ කුමන නමකින් ද?
 I. විස්කෝස්. II. ලිනන්. III. පොප්ලින්. IV. නයිලෝන්.
28. සේද කෙඳි ලබා ගන්නා සත්ව විශේෂය වන්නේ,
 I. බැටළුවා. II. විකුණා. III. පට පණුවා. IV. නයිලෝන්
29. මැටි තහඩුවක කැටයමක් නිර්මාණය කිරීමේ දී අඩක් භාරා කැටයම මතුකර ගන්නා ක්‍රමය හඳුන්වන්නේ,
 I. අල්ප උත්තන කැටයම නමිනි. II. අධි උත්තන කැටයම නමිනි.
 III. අර්ධ උත්තන කැටයම නමිනි. IV. සම්පින්ධනය නමිනි.
30. කතිර මැහුම් ක්‍රමයට අයිඩා රෙද්දක විස්තූරු නිර්මාණයකක් කිරීමට සුදුසු ඉදිකටු වර්ගය වන්නේ,
 I. මැමින් ඉදිකටු. II. අයිඩා ඉදිකටු. III. වැපෙස්ට්‍රි ඉදිකටු. IV. සිහින් ඉදිකටු.
31. සැහැල්ලු සෙල්ලම් සතුන් නිර්මාණයේ දී සැහැල්ලු බව පිළිබඳ සැලකිලිමත් විය යුතුය. ඒ සඳහා පිරවීම සඳහා සුදුසුම ද්‍රව්‍ය වන්නේ,
 I. ස්පොන්ට්. II. රෙදි කැබලි. III. සෘජුගෝම්. IV. පොලිෆිල්.
32. පල්ප මාධ්‍යයෙන් විවිධ නිර්මාණ සිදු කෙරේ. කඩදාසි පල්ප මාධ්‍යයෙන් නිර්මාණ කිරීමේ දී කෘමි සතුන්ගෙන් ආරක්ෂා කිරීම සඳහා භාවිත කරන්නේ,
 I. කරාඛුනැටි තෙල්, ලින්සිඩ් ඔයිල් ය. II. පොල් තෙල්, කරාඛුනැටි තෙල් ය.
 III. මී තෙල්, පොල් තෙල් ය. IV. මී ඉටි, තල තෙල් ය.
33. බනික් නිර්මාණ සඳහා සකස් කළ ඉටි මිශ්‍රණයේ රට දුම්මල හා මී ඉටි වැඩි වුවහොත් සිදුවන්නේ,
 I. ඉටි ඉවත් කිරීම අපහසු වීම. II. ඉටිවල පිරිසිම් ප්‍රමාණය අඩු වීම.
 III. අලංකාර සියුම් රේඛා ලබා ගැනීමට හැකි වීම. IV. ඉහත කිසිවක් නොවේ.
34. කඩදාසි භාවිතයෙන් සකස් කරගන්නා මල් කල්තබා ගැනීමට කළ හැකි ක්‍රියාකාරකමකි,
 I. කඩදාසි මල් වෙට් පොම්මල බහා තැබීම. II. මල් නිතර පිරිසිදු කිරීම.
 III. කඩදාසි මල් ඉටි ගැල්වීම. IV. ඇස්ප්‍රින් මිශ්‍ර ජලයේ ගිල්වා තැබීම.
35. සුරතල් සතුන් අතරින් ටෙඩ්බෙයා කැපී පෙනේ. ටෙඩ්බෙයාර් නිර්මාණයේ දී යොදා ගන්නා රෙදි වර්ග ඇතුළත් කාණ්ඩය වන්නේ,
 I. සිල්ක්, නයිලෝන්, ගෙල්ට්. II. බෝවා, නයිලෝන්, වෙල්බෝවා.
 III. කපු, බෝවා, පොලියෙස්ටර්. IV. බෝවා, පෙල්ට්, වෙල්බෝවා.
36. පැව්වරක් නිර්මාණයක් අලංකාරව මෙන්ම රෙදි කැබලි අපතේ නොයෑමට කළ හැක්කේ,
 I. පතරොමක් සකස්කර ගැනීම. II. නිවැරදිව මූට්ටු කිරීම.
 III. විසිතුරු අලංකාර මැහුම් ක්‍රම යෙදීම. IV. ඉහත කිසිවක් නොවේ.
37. කෘත්‍රීම ආහරණ සකස් කිරීමේ දී පරිසරය හිතකාමී අමුද්‍රව්‍යක් ලෙස භාවිත කළ හැකි වන්නේ,
 I. කඩදාසි පබළු. II. ප්ලාස්ටික් පබළු. III. කම්බි ය. IV. වීදුරු.
38. පළමු පිලිස්සීමෙන් පසු මැටි භාණ්ඩයකට මෝස්තර යෙදීමේ ක්‍රමයකි,
 I. සීරුම් රටා යෙදීම. II. පේකඩ යෙදීම. III. සායම් වක් කිරීම. IV. කැටයම් කිරීම.
39. සෙරමික් භාණ්ඩ සඳහා හම් පදම් අවස්ථාවේ දී යෙදිය හැකි අලංකරණ ක්‍රමයකි,
 I. සායම් ඉසීම. II. ගුරුගල් ආලේපනය.
 III. සායම්වල ගිල්වීම. IV. ස්ටෙන්සිල් මුද්‍රණය.
40. විවිධ මාධ්‍ය භාවිතයෙන් කෘත්‍රීම ආහරණ නිර්මාණය වර්තමානයේ ජනප්‍රිය කලාවකි. කෘත්‍රීම ආහරණ නිර්මාණය සඳහා යොදාගත හැකි මාධ්‍ය ඇතුළත් පිළිතුරු තෝරන්න.
 I. සිප්පි කටු, පාන් ක්ලේ. II. පෑන් ක්ලේ, සියඹලා ඇට.
 III. ඉඟිනි ඇට, බෙල්ලන්. IV. පාන් ක්ලේ, සෙරමික් ක්ලේ.

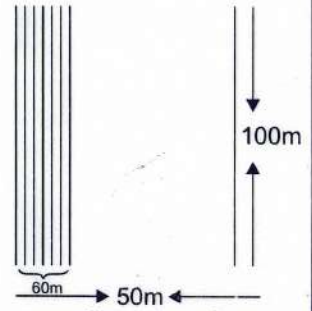
II කොටස

- පළමුවැනි ප්‍රශ්නය ද තෝරාගත් තවත් ප්‍රශ්න හතරක්ද ඇතුළුව ප්‍රශ්න පහකට පමණක් පිළිතුරු සපයන්න.
- 01. ජනකලාව පිළිබඳ පාසල් සිසුන් දැනුවත් කිරීම අරමුණු කර ගනිමින් ප්‍රදේශය ලේකම් කාර්යාලය මගින් සංවිධානය කර ඇති වෙළඳ ප්‍රදර්ශනය හා අත්කම් තරගවාරිය 2023 දෙසැම්බර් 22 වන දින කුරුණෑගල මහජන ක්‍රීඩාංගනයේ දී පැවැත්වීමට සියල්ල සුදානම් කර ඇත.
 - I. මෙම ප්‍රදර්ශනය සඳහා තේමා පාඨයක් නිර්මාණය කරන්න.
 - II. තේමා පාඨය ඇතුළත් ප්‍රචාරක දැන්වීමක අකෘතියක් නිර්මාණය කරන්න.
 - III. උත්සවයේ පොල්තෙල් පහන සැරසීමට යොදාගත හැකි අමුද්‍රව්‍ය 2 ක් නම් කරන්න.
 - IV. ප්‍රදර්ශනය සංවිධානය කළ සංවිධායක මණ්ඩලය සඳහා සුදුසු ලාංඡනයක් නිර්මාණය කරන්න.
 - V. අලෙවිය සඳහා සකස් කළ හැකි රෙදි කැබලි ආශ්‍රිත නිර්මාණ දෙකක් ලියන්න.
 - VI. ආරාධිතයින් සඳහා කෙටි කෑම පිළිගැන්වීමට සුදුසු ඇසුරුමක රූපීය පෙනුම අඳින්න.
 - VII. ප්‍රදර්ශන භූමියේ පිටිසුම අලංකාර කිරීමට සුදුසු තොරණක් අඳින්න.
 - VIII. නිවේදක පුවරුව අලංකාර කිරීමට සුදුසු මල් වර්ග දෙකක් නම් කරන්න. (ස්වාභාවික)
 - IX. ආරාධිත අමුත්තන් පිළිගැනීම සඳහා තුර්ය වාදක කණ්ඩායම සහභාගි වේ. ඔවුන්ගේ ඇඳුම අලංකාර කරගත හැකි රෙදි පින්තාරු ක්‍රම දෙකක් නම් කරන්න.
 - X. උත්සව ශාලාව අලංකාර කිරීම සඳහා බිත්ති සැරසිලි යොදා ගැනීමට යෝජනා විය. බිත්ති සැරසිලි නිර්මාණයට සුදුසු ජ්‍යාමිතික හැඩතල දෙකක් ඇඳ නම් කරන්න. (ලකුණු 2 x 10 - 20)

- 02. විත්‍ර ශිල්පයේ හැකියාව අඩු අයෙකුට වුවද නිර්මාණ බිහිකල හැකි රෙදිපිළි අලංකරණ ක්‍රම වර්තමානයේ ජනප්‍රියව පවතී.
 - I. තිර රාමු මුද්‍රණ ක්‍රමයේ උසස් මුද්‍රණ ක්‍රියාවලියක් සඳහා රාමුවක පැවතිය යුතු ලක්ෂණ 2 ක් නම් කරන්න. (ලකුණු 02)
 - II. අවුරුදු 15ක පමණ වයස පිරිමි දරුවකුගේ ටී ෂර්ට් එකක් සඳහා තිර රාමු මුද්‍රණයකට සුදුසු නිර්මාණයක් අඳින්න. (ලකුණු 04)
 - III. තාප බන්ධිත ක්‍රමයට කොටට උරයක් සකස් කර ගන්නා ආකාරය විස්තර කරන්න.

- 03. නිවැරදි හැඩතල හා මිනුම් භාවිතය මෙන්ම සැලසුම් විත්‍ර ඇඳීම තුළින් සාර්ථක නිර්මාණ බිහිකල හැකිය.
 - I. ඉලිප්සය ඇඳීමේ ක්‍රම නම් කරන්න. (ලකුණු 02)
 - II. ඉලිප්සාකාර හැඩයෙන් යුත් වස්තූ හතරක් නම් කරන්න. (ලකුණු 04)
 - III. ඉලිප්සය ඇඳීමට යොදා ගන්නා එක් ක්‍රමයකට මහා අක්ෂය 6 cm, සුළු අක්ෂය 4 cm ක් වූ ඉලිප්සය නිර්මාණය කරන්න.

- 04. අත්පිස්නා හැඳයක් සඳහා සකස් කරන ලද නූල් හැඳයක දළ රූපසටහනක් සහ විස්තරයක් පහත දැක්වේ.
 - හැඳයේ දිග 100m.
 - හැඳයේ පළල 50cm.
 - එක් සෙන්ටිමීටරයකට ඇති දික්නූල් ගණන 60.
 - දික්නූල් අංකය 2/10 s
 - හරස් නූල් අංකය 2/20 s



- I. අත් පිස්නා හැඳයට අවශ්‍ය දික්නූල් ප්‍රමාණය සොයන්න. (ල.02)
 - II. ඇඳ රෙදි විවීම සඳහා යොදා ගන්නා සරල හීරි වියමනේ මතුපිට රටාව ඒකක දෙකක් ප්‍රස්තාරගත කරන්න. (ල.04)
 - III. අත්පිස්නා හැඳය සඳහා අවශ්‍ය මුළු දික්නූල් ප්‍රමාණය ගණනය කරන්න. (ල.04)
- 05. රෙදි නිෂ්පාදනය ඇත අතීතයේ සිට ම ආරම්භ වී විවිධ තත්ත්වයන් මත නොනැසී පැවත එන කර්මාන්තයකි.
 - I. රෙදි විවීමේ යන්ත්‍ර වර්ග දෙකක් නම් කරන්න. (ලකුණු 02)
 - II. පනාව , පුඩුවැල් පේලි යන උපාංග ඇඳ නම් කර කෙරෙන කාර්ය කෙටියෙන් විස්තර කරන්න. (ලකුණු 04)
 - III. නූල් එනීමේ උපකරණ කට්ටලය නම් කර ඉන් දෙකක රූපසටහන් අඳින්න.

- 06. සකපෝරුව භාවිත කර මැටි භාණ්ඩ ඉදි කිරීම ක්‍රි.පූ. 5000 ට පෙර සිට ම පැවතගෙන එන බව පැවසේ.
 - I. සකපෝරු වර්ග නම් කරන්න. (ලකුණු 02)
 - II. සකපෝරුවක මැටි භාණ්ඩ ඉදි කිරීමේ පියවර නම් කරන්න.
 - III. මැටි භාණ්ඩයක් ඔප දැමීමෙන් ලබාගත හැකි ප්‍රයෝජන 4 ක් ලියන්න.

- 07. මිනිසා විසින් ජීවිතයේ විවිධ අවස්ථා සඳහා මල් භාවිත කරයි.
 - I. මල් (ස්වාභාවික හෝ කෘත්‍රීම) භාවිතයට ගන්නා අවස්ථා 04 ක් නම් කරන්න. (ලකුණු 02)
 - II. මල් කළඹ නිර්මාණයේ දී යොදා ගන්නා හැඩතල දෙකක් නම් කර රූපසටහන් අඳින්න. (ලකුණු 04)
 - III. මල් සැකසුම් සඳහා ස්වාභාවික මල් භාවිතයේ වාසි 2ක් හා අවාසි 2 ක් ලියන්න. (ලකුණු 04)

පිළිතුරු පත්‍රය.

I කොටස

- | | | | | |
|---------|--------|---------|---------|---------|
| 01. III | 02. Iv | 03. II | 04. I | 05. II |
| 06. Iv | 07. Iv | 08. III | 09. I | 10. II |
| 11. I | 12. I | 13. Iv | 14. II | 15. II |
| 16. III | 17. Iv | 18. III | 19. III | 20. II |
| 21. II | 22. Iv | 23. III | 24. III | 25. I |
| 26. I | 27. II | 28. Iv | 29. III | 30. III |
| 31. Iv | 32. II | 33. I | 34. III | 35. Iv |
| 36. I | 37. I | 38. III | 39. II | 40. Iv |

(ලකුණු 1x40-40)

II කොටස

01. I. සුදුසු තේමා පාඨයකට ලකුණු දෙන්න.
 II. සුදුසු ප්‍රචාරක දැන්වීමකට ලකුණු දෙන්න.
 III. පිච්ච මල්, ක්‍රෝචන් කොළ, චතුසුරු මල්, ෆර්න්ස් අතු යනාදිය.
 IV. සුදුසු ලාංඡනයක් ඇඳ ඇත්තම් ලකුණු දෙන්න.
 V. පාපිසි, බිත්ති සැරසිලි කොට්ට උර.
 VI. සුදුසු ඇසුරුමක රූපිය පෙනුමට ලකුණු දෙන්න.
 VII. සුදුසු පිළිතුරකට ලකුණු දෙන්න.



VIII. ඇත්තුරියම, අරලිය, රෝස.

IX. අවිච්ච මුද්‍රණය, ස්ටේෂන්රි මුද්‍රණය, අතින් පිනතාරු කිරීම වැනි ක්‍රම දෙකක් සඳහා ලකුණු දෙන්න.

X.



සමචතුරස්‍ර



ඉලිප්සාකාරහැඩ



වෘත්තාකාර හැඩය යනාදිය.

(ලකුණු 2x10-20)

02. I. රාමුව නොසෙල්වන සේ ශක්තිමත් ලෙස සම්බන්ධ වී තිබීම. / රාමුවේ ලී පටි සමාන ඝනකමින් යුක්තවීම. / රාමුව සමචතුරස්‍රාකාර හෝ සාප්‍රකෝණාස්‍රාකාර වීම. (ලකුණු 02)
 II. සුදුසු නිර්මාණයක දළ රූප සටහනක් ඇඳීමට. (ලකුණු 04)
 III. අවශ්‍ය ද්‍රව්‍ය උපකරණ සකස් කරගන්නා ආකාරය පියවර අනුව විස්තර කිරීමට ලකුණු දෙන්න. (ලකුණු 04)

03. I. වාප ක්‍රමය, ඒක කේන්ද්‍රීය වෘත්ත ක්‍රමය, සාප්‍රකෝණස්‍ර ක්‍රමය. (ලකුණු 02)
 II. ඔරලෝසු, බිත්ති සැරසිලි, බන්දේසි, බන්දේසි වැසුම්, පාපිසි. (ලකුණු 04)
 III. ඉලිප්සය නිර්මාණය කිරීමේ එක් ක්‍රමයකට ලකුණු දෙන්න. (ලකුණු 04)

04. I. සෙන්ටි මීටරයකට ඇති දික්නූල් ප්‍රමාණය x හැඳයේ පළල.
 $= 60 \times 50$
 $= 3000$ (ලකුණු 02)

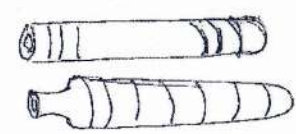
II. ඕනෑම සරල හිරි විෂමනක් ප්‍රස්තාරගත කිරීමට ලකුණු දෙන්න. (ලකුණු 04)

III. අවශ්‍ය මුළු දික්නූල් ප්‍රමාණය = හැ. දිග x පළල x 1cm කවි නූල්
 නූල් කැරැල්ලක දිග x නූලේ අංකය
 $= \frac{100 \times 50 \times 60 \times 2}{1000 \times 10}$
 $= 60 \text{ kg}$ (ලකුණු 04)

05. I. මේස යන්ත්‍රය. / වාම යන්ත්‍රය. / ජවනඩා යන්ත්‍රය. / බලවේග යන්ත්‍රය. (ලකුණු 02)
 II. රූපසටහනක් ඇඳීම. (ලකුණු 02)

පනාව - හරස් නූල් තදකර ගැනීම. / නූල් කෙලින් තබා ගැනීම. / නූල් අවුල් වොච් තබා ගැනීම. පුඩුවැල පේළි - විවීමට යොදන රටාව අනුව නූල් අඳිනු ලබන්නේ පුඩුවැල් පේළි වලිනි. (ලකුණු 02)

III. මල් වක්‍රය, එතුම් රෝදය, එතුම් කුර, දික්නූල් කුරු හැඩනූල් කුරු



දික්නූල් කුරු හැඩනූල් කුරු.

එතුම් රෝදය.



(ලකුණු 02)

06. I. අත් සකපෝරුව, පා සකපෝරුව, විදුලි සකපෝරුව.
 II. මැටි පිඬ සකපෝරුව මත යවී කිරීම. / මැටි පිඬ මධ්‍යගත කිරීම. / වයනය ලබා ගැනීම. / මැටි පිඬ විවෘත කිරීම. / බඳුනේ පතුල සැකසීම. / බඳුනේ බිත්ති ඉහළට එසවීම. / බඳුනේ කට නිම කිරීම. / සකපෝරුවෙන් බඳුන ඉවත් කිරීම. / නිමහම් කිරීම. (ලකුණු 04)
 III. දියර උරා නොගැනීම. / උෂ්ණත්වයට ඔරොත්ත දෙයි. / ශක්තිමත් වේ. / කල් පවතී. / දීප්තිමත් මතුපිටක් ලැබේ. යනාදිය. (ලකුණු 04)

07. I. මංගල උත්සව, අවමංගල උත්සව, විවිධ උත්සව අවස්ථා, ගෘහ උත්සවනිර්මාණ අලංකරණ. (ලකුණු 02)
 II. දිගටි හැඩය, අශ්වලාචම්ක හැඩය, හඳවත් හැඩය, අසිච්චෝප් හැඩය, පෝසි හැඩය යනාදිය. (ලකුණු 02)
 නම් කරන ලද හැඩ දෙකක් ඇඳ දක්වීම. (ලකුණු 02)
 III. විසිතුරු නිර්මාණ සඳහා ස්වාභාවික මල් භාවිතයේ වාසි අවාසි 2 බැගින් ලියන්න.
 ● වාසි - පරිසර හිතකාමී. / විශදම අඩුයි. / සුවඳ. / විවිධ වර්ණ මල් භාවිත කළ හැකි වීම.
 ● අවාසි - කල් පැවැත්ම අඩුයි. / එක් වතාවක් පමණක් භාවිත කළ හැක. / ප්‍රවාහනයේ දී හානි සිදුවේ. / ප්‍රමාණය අනුව බර වැඩිවේ.