

දකුණු පළාත් අධ්‍යාපන දෙපාර්තමේන්තුව  
 தென் மாகாணக் கல்வித் திணைக்களம்  
 Department of Education, Southern Province  
 1754

අවසාන වාර පරීක්ෂණය - 2023 (2024)  
 අන්‍යෝන්‍ය වශයෙන් පරීක්ෂණය - 2023 (2024)/ Final Term Test - 2023 (2024)

ශ්‍රේණිය } 7 ශ්‍රේණිය  
 தரம் } 7 ශ්‍රේණිය  
 Grade } 7 ශ්‍රේණිය

ඉතිහාසය I - II

කාලය } පැය 2 යි  
 நேரம் } පැය 2 යි  
 Time } පැය 2 යි

නම } ..... විභාග අංකය } .....  
 பெயர் } ..... சுட்டிலக்கம் } .....  
 Name } ..... Index No. } .....

- අංක 1 සිට 5 තෙක් ප්‍රශ්නවලට නිවැරදි පිළිතුර තෝරා යටින් ඉරක් අදින්න.
- 01) සීභළවත්ථු නම පැරණි ග්‍රන්ථයේ “ සාලි ” යනුවෙන් හඳුන්වා ඇති ධාන්‍ය වර්ගය කුමක්ද?
    1. උදු
    2. තල
    3. ඇල් වී
    4. තණහාල්
  - 02) කැගල්ලේ බෙලිගල කඳු මුදුනේ දළඳා මැදුරක් ඉදි කර වන ලද රජතුමා වන්නේ,
    1. දෙවන පරාක්‍රමබාහු රජතුමා ය.
    2. පළමු වන බුවනෙකබාහු රජතුමා ය.
    3. තුන්වන විජයබාහු රජතුමා ය.
    4. හයවන පරාක්‍රමබාහු රජතුමා ය.
  - 03) අනුරාධපුර යුගයේ සැම ගම් දහසකට ම වෛද්‍යවරයෙකු බැගින් පත් කොට රෝහල් ඉදි කරමින් සෞඛ්‍ය ක්ෂේත්‍රය දියුණු කළ පාලකයා,
    1. පළමුවන උපතිස්ස රජතුමා ය.
    2. සිවුවන කාශ්‍යප රජතුමා ය.
    3. පළමුවන උදය රජතුමා ය.
    4. බුද්ධදාස රජතුමා ය.
  - 04) මූලාශ්‍රයවලට අනුව රුවන්වැලිසෑයට පළදනාවක් සැකසීම සඳහා භාතිකාභය රජතුමා විසින් වීදුරු පබළු ගෙන් වූයේ කුමන රටකින් ද?
    1. අරාබිය
    2. රෝමය
    3. ඉන්දියාව
    4. චීනය
  - 05) දක්ෂිණ දේශයේ පාළකයා බවට පත් වූ පරාක්‍රමබාහු කුමරු ඉදි කළ “ පරාක්‍රමපුරය ” වර්තමානයේ හඳුන්වනු ලබන නම කුමක් ද?
    1. පඬුවස් නුවර
    2. දැදිගම
    3. පුංචගාම
    4. මිණිපේ
- ප්‍රශ්න අංක 6 සිට 10 තෙක් ප්‍රශ්නවල දී ඇති ප්‍රකාශ නිවැරදි නම් (✓) ලකුණ ද වැරදි නම් (x) ලකුණ ද වරහන් තුළ යොදන්න.
- 06) ඉතාලිය යනු මධ්‍යධරණී මුහුදට නෙරා ගිය අර්ධද්වීපයකි. ( )
  - 07) “කලිකාල සාහිත්‍ය සර්වඥ පණ්ඩිත” යන උපාධියෙන් පිදුම් ලැබුවේ හයවන පරාක්‍රමබාහු රජු ය. ( )
  - 08) සුප ශාස්ත්‍රයේ දක්ෂ කාන්තාවන් මධුපාවිකා යනුවෙන් මූලාශ්‍රයවල සඳහන් වේ. ( )
  - 09) පණ්ඩුකාභය රජුගෙන් පසු මුට්සිව කුමරුට රජකම උරුම විය. ( )
  - 10) දකුණු ඉන්දියාවේ පිහිටි පාණ්ඩ්‍ය රාජ්‍යයේ අග නගරය තන්පෝරය යි ( )

➤ අංක 11 සිට 15 දක්වා ප්‍රශ්නවල හිස්තැනට ගැලපෙන නිවැරදි පිළිතුර වරහන් තුළින් කෝරා ලියන්න.

- 11) ගඬලාදෙණි විහාරය ..... යුගයේදී ඉදි කරවන ලද්දකි.  
(කුරුණෑගල / ගම්පොල / කෝට්ටේ)
- 12) අනුරාධපුර යුගයේදී අනාගත රාජ්‍ය උරුමය ඇති තැනැත්තා ..... ලෙස හැදින්විණි.  
(මාපා / ඇපා / යාපා)
- 13) දකුණු පළාතේ පිහිටි ..... රූකඩ කලාවට ප්‍රසිද්ධ ගම්මානයකි.  
(අම්බලන්ගොඩ / හික්කඩුව / බලපිටිය)
- 14) ධාතුසේන රජතුමා ..... රජ පෙළපතට අයත් පාළකයෙකි.  
(මානවම්ම / ලම්බකර්ණ / මොරිය)
- 15) ප්‍රථමයෙන්ම කෝට්ටේ බල කොටුව ඉදි කරන ලද්දේ ..... සෙනෙවියා විසිනි.  
(සේනාලංකාධිකාර සෙනවිරත් / නිශ්ශංක අලකේශ්වර / කුට්ටික)

➤ අංක 16 සිට 20 දක්වා ප්‍රශ්නවල හිස්තැනට ගැලපෙන නිවැරදි පිළිතුර ලියන්න.

- 16) ශ්‍රීක ජාතිකයෙකු වන ..... බටහිර වෛද්‍ය විද්‍යාවේ පියා ලෙස සළකනු ලබයි.
- 17) ශ්‍රීක ශිෂ්ටාචාරය ආරම්භයට පෙර ක්‍රීට දිවයින මුල් කර ගෙන ..... ශිෂ්ටාචාරය ආරම්භ වී තිබේ.
- 18) යාපනය රජ පරම්පරාව ..... රජ පරපුර ලෙස හැදින්වේ.
- 19) මැටි භාණ්ඩ තැනීම සඳහා පැරැන්නන් ..... නම් උපකරණය භාවිත කර ඇත.
- 20) ආගමික සිරිත් විරිත් වලට මුල් තැන ලැබෙන සියලු උත්සව සමග බැඳී ඇති සිරිත් විරිත් පරපුරෙන් පරපුරට පැමිණි ..... උරුමයකි.

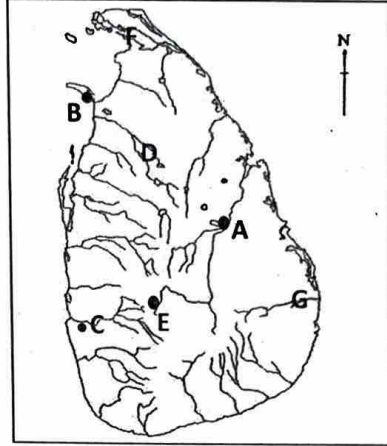
(ලකුණු 2 x 2 = 40)

II කොටස

- පළමු වන ප්‍රශ්නය ඇතුළු තවත් ප්‍රශ්න හතරකට පිළිතුරු සපයන්න.
- ඔබ විසින් පිළිතුරු සැපයිය යුතු මුළු ප්‍රශ්න සංඛ්‍යාව පහකි.

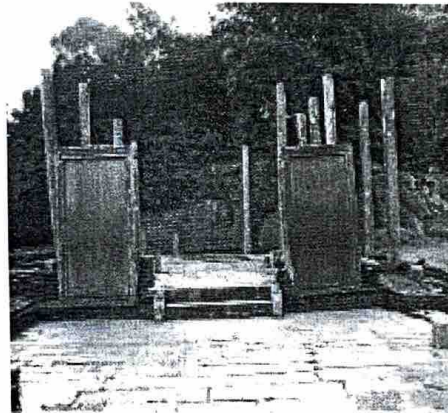
1) (අ) සිතියමෙහි දී ඇති අක්ෂර වලට අදාළ නම් පහත සඳහන් ලැයිස්තුවෙන් තෝරා අදාළ අක්ෂර ඔබගේ පිළිතුරු පත්‍රයේ පිටපත් කර ඉදිරියෙන් ලියන්න.

- I. කෝවටේ
- II. මල්වතු ඔය
- III. ගම්පොල
- IV. යාපනය
- V. පොලොන්නරුව
- VI. මන්නාරම



(ලකුණු 06)

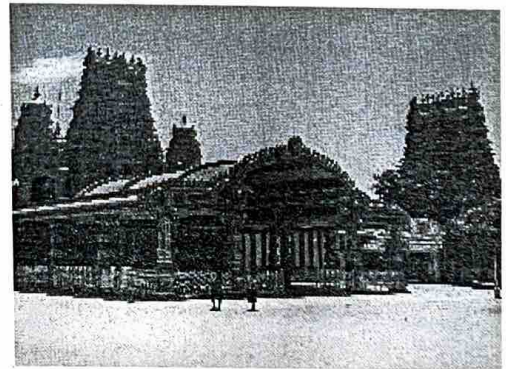
- (ආ) i. A රූපයෙන් දැක්වෙන්නේ කුමක්ද?  
 ii. එය පිහිටා ඇති ස්ථානය කුමක්ද  
 iii. මෙය පිහිටු වන ලද රජතුමා කවුද?



A රූපය

(ලකුණු 03)

- (ඇ) i. B රූපයෙන් දැක්වෙන්නේ කුමක්ද?  
 ii. මෙය පිහිටා ඇත්තේ කුමන ප්‍රදේශයකද?  
 iii. මෙය කුමන ආගමිකයන් හා සම්බන්ධ ස්ථානයක්ද?



B රූපය

(ලකුණු 03)

- 2) I. අතීතයේ හේන් වගාව සඳහා භාවිතා කරන ලද උපකරණ තුනක් සඳහන් කරන්න. (ලකුණු 03)
- II. A. තෝනිගල සෙල් ලිපියේ සඳහන් වී වගා කරන ලද කන්න දෙකක් සඳහන් කරන්න (ලකුණු 02)  
 B. නව දැලි හේන යනු කුමක්ද? (ලකුණු 02)
- III. පැරැන්නන් වී වැපිරීමේ සිට අස්වනු නෙළා ගන්නා තෙක් ගොයම ආරක්ෂා කර ගැනීමට යොදා ගත් සාම්ප්‍රදායික ක්‍රම දෙකක් කෙටියෙන් විස්තර කරන්න. (ලකුණු 05)
- 3) I. අතීත ශ්‍රී ලංකාවේ පැවති අන්තර් ජාතික වෙළඳාමේදී වැදගත් වූ වරායන් තුනක් නම් කරන්න. (ලකුණු 03)
- II. බදුලු වැම් ලිපියේ දැක්වෙන වෙළෙඳ පොළක් පාලනයට අදාළ නීති දෙකක් සඳහන් කරන්න. (ලකුණු 04)
- III. අතීතයේ දී මෙරට දියුණු වීදේශ වෙළෙඳාමක් පැවති බව නිදසුන් දෙකක් මගින් කෙටියෙන් විස්තර කරන්න. (ලකුණු 05)
- 4) I. පළමු වන විජයබාහු රජතුමා පිළිබඳ තොරතුරු ලබා ගත හැකි මූලාශ්‍රය තුනක් සඳහන් කරන්න. (ලකුණු 03)
- II. මධ්‍ය පාලනයේ ඉහළ ම තැනැත්තා වූ රජුට පැවරුණු කාර්යයන් තුනක් සඳහන් කරන්න. (ලකුණු 03)
- III. A - මහා පරාක්‍රමබාහු රජතුමා පිළිබඳ හැදෑරීමේ දී වැදගත් වන මූලාශ්‍රය දෙකක් නම් කරන්න. (ලකුණු 02)  
 B - මෙරට කෘෂිකර්මාන්තය දියුණු කිරීම සඳහා මහා පරාක්‍රමබාහු රජතුමාගෙන් සිදු වූ සේවාවන් 4ක් ලියන්න (ලකුණු 04)
- 5) I. ශ්‍රී ලංකාවේ පිහිටි ලෝක උරුමයන් තුනක් නම් කරන්න. (ලකුණු 03)
- II. රජරට ශිෂ්ටාචාර සමයේ මෙරට,  
 A - නිවාස ආශ්‍රිත පැවති උත්සව දෙකක්  
 B - පොදු ජනතාව ඒකතු වී පවත්වන ලද උත්සව දෙකක් බැගින් සඳහන් කරන්න. (ලකුණු 04)
- III. අපේ සංස්කෘතික උරුමයන් රැක ගැනීමේ වැදගත්කම කෙටියෙන් විස්තර කරන්න. (ලකුණු 05)
- 6) I. පහත A, B හා C යටතේ දක්වා ඇති ආරක්ෂක බලකොටු තැනවීම හා සම්බන්ධ සෙන්පතිවරුන් A, B හා C අනුපිළිවෙළින් නම් කරන්න.  
 A - මිණිපේ -  
 B - යාපහුව -  
 C - ගෝවින්ද මලය - (ලකුණු 03)
- II. A - කුරුණෑගල යුගයේ රචනා කරන ලද ග්‍රන්ථ දෙකක් සඳහන් කරන්න. (ලකුණු 02)  
 B - ගම්පොල යුගයේ ඉදි කරන ලද විහාර දෙකක් නම් කරන්න. (ලකුණු 02)
- III. A - යාපනය ප්‍රාදේශීය රාජ්‍යය පිළිබඳ තොරතුරු ලබා ගත හැකි සාහිත්‍ය මූලාශ්‍ර දෙකක් සඳහන් කරන්න (ලකුණු 02)  
 B - හයවන පරාක්‍රමබාහු රජතුමාගෙන් සිදු වූ දේශපාලන සේවාවන් තුනක් සඳහන් කරන්න. (ලකුණු 03)
- 7) I. ශ්‍රීක ශිෂ්ටාචාරයේ බිහි වූ අග්‍රගන්‍ය දාර්ශනිකයන් තිදෙනෙක් නම් කරන්න (ලකුණු 03)
- II. පැරණි ශ්‍රීක ශිෂ්ටාචාර වැසියන්,  
 A - වගා කළ ධාන්‍ය වර්ග දෙකක් හා  
 B - වෙළෙඳ සබඳතා පැවැත් වූ ආසියාතික රටවල් දෙකක් ලියන්න (ලකුණු 04)
- III. A - රෝම ශිෂ්ටාචාරය තුළ බිහි වූ කීර්තිමත් පාලකයන් දෙදෙනෙකු නම් කරන්න. (ලකුණු 02)  
 B - රෝම ශිෂ්ටාචාරයෙන් ලොවට උරුම වූ දායාදයන් තුනක් සඳහන් කරන්න. (ලකුණු 03)