

13. තෙවරක්ම මෙරට පාලනය කළ රැජිනිය ලෙස ඉතිහාසයෙහි හඳුන්වා ඇත්තේ පහත කවර තැනැත්තිය ද?
1. චූල සීවලී බිසව
 2. සුගලා බිසව
 3. කලාණවතී බිසව
 4. ලීලාවතී බිසව
14. මූලාශ්‍රය වල සඳහන් පරිදි “භාණකවරු” ලෙස හඳුන්වා ඇත්තේ කවර භික්ෂූන් වහන්සේලා ද?
1. ධර්ම පිටක මතකයේ තබා ගත් භික්ෂූන් වහන්සේලා ය
 2. නායක තෙරුන් යටතේ වාසය කළ භික්ෂූන් වහන්සේලා ය
 3. නායක භික්ෂූන් වහන්සේලා ය
 4. වස් වාසය කළ භික්ෂූන් වහන්සේලා ය
15. පහත සාහිත්‍ය කෘති අතුරින් මෙරට රජරට ශිෂ්ටාචාර සමයට අයත් පාලි භාෂාවෙන් රචනා වී ඇති සාහිත්‍යය ග්‍රන්ථය කුමක්ද?
1. ජාතකීභරණය
 2. මුවදෙව්දාවත
 3. අභිධානප්පදිපිකා
 4. බාලාවබෝධය
16. “පීඩන ශල්කනය” යන පදයෙන් කියවෙන්නේ,
1. අකුණු සැර වලින් ආරක්ෂා වීම සඳහා යෙදූ උපක්‍රමය යි.
 2. වැඩි පීඩනයකින් ඉහලට එසවෙන ආකාරයට සකස් කොට ඇති සීගිරි ජල මල් පිළිබඳව යි.
 3. අත්තිවාරම් සැකසීමේදී ගිලා නොබසින ලෙස සැකසූ නූතන කොන්ක්‍රීට් ක්‍රමවේදයට සමාන ක්‍රමවේදය යි
 4. වෙර යොදා ගල් පතුරු ගලවා ගෙන මෙවලම් සැකසීමේ තාක්ෂණය යි.
17. පුරාණ කාලයේ පටන් කමවත්ව සැකසූ මිණුම් ක්‍රමයක් අප සතුවූ අතර “භවජර” යන මිනුම යොදා ඇත්තේ කවර කාර්යයක් සඳහා ද?
1. බර මැනීම
 2. කාලය මැනීම
 3. දිග දුර මැනීම
 4. කෙටි දුර මැනීම
18. අතීතයේ පටන් මෙරට පැවති සංවිධානාත්මක සමාජ ධුරාවලියේ “රදකොල් සම්දරු” යන යෙදුමෙන් හැඳින්වූයේ,
1. රදළවරුන් ය
 2. රජවරුන් ය
 3. සමාජයේ ජීවත් වූ ප්‍රභූවරුන් ය
 4. රාජ්‍ය නිලධාරීන් ය
19. පුරාණ බදු ක්‍රමය යටතේ මෙරට ක්‍රියාත්මක වූ ප්‍රධාන බදු වර්ග I තීරුවේ දැක්වෙන අතර ඒවා අය කළ කාර්යය II තීරුවේ දැක්වේ. I හා II තීරුව පිළිවෙලින් ගැලපූ විට වඩාත් නිවැරදි පිළිතුර වන්නේ,
- | | |
|--|---|
| <p>I තීරුව</p> <ol style="list-style-type: none"> 1. දකපති 2. බොජකපති 3. මකරමජ්ඛක 4. කෙටුකතබ | <p>II තීරුව</p> <ol style="list-style-type: none"> A. හේන් වගා කිරීම B. ඇළ මාර්ග වල මසුන් ඇල්ලීම C. විදේශීය වෙළඳාම D. වැව්වල ජලය භාවිත කිරීම E. රජුට අයත් ඉඩම්වල වගා කිරීම |
| <ol style="list-style-type: none"> 1. ABCE ය 2. BDEA ය | <ol style="list-style-type: none"> 3. DEBA ය 4. DCBE ය |
20. ක්‍රිස්තු වර්ෂ 19 - 29 කාලයේදී “මාසාක නීතිය ” නමින් නීතියක් පනවා සෙල්ලිපියක් ලියවන ලද්දේ,
1. හතරවන වන මිහිඳු රජු ය
 2. හතරවන උදය රජතුමා ය
 3. අමණ්ඩ ගාමිණි අභය රජු ය
 4. පළමුවන ගජබාහු රජතුමා ය
21. තම ස්වාමියා දුරු රටක වෙළඳාම් කටයුතු වල නියැලී වසර තුනකින් නැවත පැමිණෙන තුරු හුදකලාව ගත කළ කාන්තාවක් පිළිබඳ සඳහන් වන සාහිත්‍ය ග්‍රන්ථය කුමක්ද?
1. සද්ධර්මරත්නාවලිය
 2. රසවාහිනිය
 3. සහස්ථවත්ථුපකරණය
 4. දම්පියා අටුවා ගැටපදය
22. සද්ධර්මරත්නාවලියෙහි සඳහන් පරිදි ජලය මුසු නොකොට කිරෙන් පිස මී පැණි සහ ගිතෙල් යොදා පිළියෙල කරන ලද කැඳ හැඳින්වූයේ කුමන නමකින්ද?
1. යවාගු නමිනි
 2. රස උළු කැඳ නමිනි
 3. ඇඹුල් හඹු නමිනි
 4. අඹු නමිනි

23. ශ්‍රී ලංකාවේ පැරණි නාගරීකරණයට අයත් ලක්ෂණ පිළිබිඹු වන ප්‍රධාන නගර දෙක වන්නේ,
1. අනුරාධපුර හා පොළොන්නරුව යි.
 2. අනුරාධපුර හා පැරණි මාගම යි
 3. මාගම හා තිස්සමහාරාමය යි
 4. අනුරාධපුර හා තිස්සමහාරාමය යි
24. ආර්ථික හැකියාව පදනම් කොටගෙන ධනවතුන් හා දුප්පතුන් ලෙස සමාජය බෙදී යාම කුමන නමකින් හැදින්වේද?
1. සමාජ සංවලතාව
 2. සමාජ දූරාවලිය
 3. සමාජ ස්ථරායනය
 4. සමාජ ඒකාබද්ධතාව

- 25.
- | | |
|----------------------|---------------------|
| A. වෝඩගංග | D. ලීලාවතී බිසව |
| B. පළමු පරාක්‍රමබාහු | E. පළවැනි විජයබාහු |
| C. සහස්සමල්ල | F. කළ‍්‍යාණවතී බිසව |
- ඉහත සඳහන් පොළොන්නරු රාජධානියේ පාලකයන් අතුරින් කාලිංග වංශයට අයත් පාලකයන් පමණක් දැක්වෙන පිළිතුර වන්නේ,

- | | | | |
|----------------|----------------|----------------|----------------|
| 1. A B හා E ය. | 2. A C හා F ය. | 3. B C හා D ය. | 4. B C හා E ය. |
|----------------|----------------|----------------|----------------|

26. ඒ අතරින් කාලිංග හෝ පාණ්ඩිය යන වංශ දෙකටම අයත් නොවන පාලකයා දැක්වෙන පිළිතුර වන්නේ,
- | | | | |
|---------|---------|---------|---------|
| 1. B ය. | 2. C ය. | 3. E ය. | 4. F ය. |
|---------|---------|---------|---------|

27. රජරට ශිෂ්ටාචාරය පිරිහීමෙන් පසුව ආක්‍රමණිකයන්ගෙන් රට ආරක්ෂා කිරීම සඳහා රුහුණේ ගෝවින්දමලය නම් ස්ථානයෙහි බලකොටුවක් පිහිටුවා ගන්නා ලද තැනැත්තා කවුරුන්ද?
- | | |
|-----------------------------|-----------------------|
| 1. බුවනෙකබාහු ආදිපාදවරයා ය. | 2. සංඛ සෙනවියා ය. |
| 3. සුභ සෙනවියා ය. | 4. තුන්වන විජයබාහු ය. |

28. පහත සිදුවීම් අතුරින් දෙවන පරාක්‍රමබාහු රජු හා සම්බන්ධ සාවද්‍ය පිළිතුර කුමක්ද?
1. එකොළොස්වනරාජ්‍ය වර්ෂයේදී වන්දනාණුගේ ආක්‍රමණය සිදු වීම
 2. කාලිංග මාස ගෙන් රජරට මුදවා ගැනීම
 3. සංඝරක්ඛිත මාහිමියන්ගෙන් අධ්‍යාපනය ලැබීම
 4. බෙලිගල දළදා මැදුරක් තනවා දළදාව තැන්පත් කිරීම

29. පහත I තීරයේ සඳහන් සිදුවීම් II තීරුවේ සඳහන් රාජධානිය හා අනුපිළිවෙලින් ගැළපූ විට වඩාත් නිවැරදි පිළිතුර තෝරන්න

- | | |
|--|---|
| <p>I තීරුව</p> <ol style="list-style-type: none"> 1. ක්‍රි. ව 1283 දී ඊජිප්තුවේ සුල්තාන් රජුවෙක දූත පිරිසක් යැවීම 2. සිංහල බෝධි වංශය රචනා වීම 3. මාමාගෙන් පසු බැනාට රජකම උරුම වීම 4. සිංහල පෙරළිය හෝ සිංහල සංගේ නමින් කැරැල්ලක් ඇති වීම. | <p>II තීරුව</p> <ol style="list-style-type: none"> A. කුරුණෑගල B. කෝට්ටේ C. ගම්පල D. දඹදෙනිය E. යාපහුව |
|--|---|
- | | | | |
|-----------|-----------|-----------|-----------|
| 1. ABCD ය | 2. BACE ය | 3. DACB ය | 4. EACB ය |
|-----------|-----------|-----------|-----------|

30. පහත දැක්වෙන සිදුවීම් අතුරින් සාවද්‍ය පිළිතුර තෝරන්න.
1. පාණ්ඩිය හා කාම්බෝජ ආභාෂය ලබමින් යාපහුව රාජධානියේ පියගැටපෙළ නිර්මාණය කර තිබේ.
 2. ඇම්බැක්කේ දේවාලය තුන්වන විජයබාහු රජු විසින් කර වූවකි.
 3. දෙවන පරාක්‍රමබාහු රජු තම මව සිහිවීම පිණිස පැපිලියානේ සුනේත්‍රා දේවි පිරිවෙන ඉදිකරන ලදී.
 4. සපුමල් කුමරු හයවන බුවනෙකබාහු නමින් කෝට්ටේ රජවිය.

31. සේනා සම්මත වික්‍රමබාහු රජුගෙන් පසු මහනුවර රාජධානියේ අනුප්‍රාප්තිකයා ලෙස පත්වූයේ,
- | | |
|--------------------------------|--------------------------|
| 1. කරලියද්දේ බණ්ඩාර ය. | 2. පළමුවන රාජසිංහ රජු ය. |
| 3. පළමුවන විමලධර්මසූරිය රජු ය. | 4. ජයවීර බණ්ඩාර ය. |

32. උඩරට රජකම උදෙසා කුමාරවරුන් අතර ඇතිවන තරගය වලක්වාලීමේ අරමුණින් සෙනරත් රජු විසින් මාතලේ ප්‍රදේශය පවරා දෙන ලද්දේ,
- | | |
|-------------------------|--------------------------|
| 1. විජේපාල කුමරුන්ට ය | 2. මහා අස්ථාන කුමරුන්ට ය |
| 3. කුමාරසිංහ කුමරුන්ට ය | 4. රාජසිංහ කුමරුන්ට ය |

33. උඩරට අදිකාරම්වරුන් ගේ ආඥා හෝ පණිවිඩ ප්‍රාදේශීය නිලධාරීන් වෙත රැගෙන යාමේ වගකීම බාර වූ නිලධාරීන් හඳුන්වන ලද්දේ,
1. මුහන්දිරම් ලෙසිනි
 2. කටුපුල්ලේ රාළ ලෙසිනි
 3. දිසාවේ වරුන් ලෙසිනි
 4. විදානේ වරුන් ලෙසිනි
34. උඩරට ආර්ථික රටාවේ කැපී පෙනෙන ප්‍රධානතම ලක්ෂණය වූයේ,
1. පාරිභෝජනය පදනම් කරගත් එකක් වීම ය
 2. වාරිමාර්ග ක්‍රම උපයෝගී කොටගෙන බෝග වගා කිරීම ය
 3. නිෂ්පාදනයට වඩා සේවා සපයන ආර්ථික රටාවක් බිහි වීම ය
 4. ආර්ථික කටයුතු වල දී කුලය ප්‍රධාන නොවීම ය
- පහත ABC හා D වලින් දැක්වෙන ප්‍රකාශ/ පද යුගල අධ්‍යයනය කොට 35,36,37 යුක්ත වලට පිළිතුරු සපයන්න.
- A. i. ජාතික රාජ්‍ය
ii. වංශාධිපතිවරුන්
- B. i. දේශ ගවේෂණය
ii. යුරෝපා බල ව්‍යාප්තිය
- C. i. මයිකල් සර්ටේස්
ii. නූතන ඖෂධ විද්‍යාව
- D. i. අලගියරි ඩාන්ටේ
ii. නාට්‍යකලාව
35. පළමුවැන්නේ පුළුල් වීම දෙවැන්නේ ද පුළුල් වීම කෙරෙහි බලපෑ ප්‍රකාශ/පද යුගලය කුමක්ද?
1. A ය.
 2. B ය.
 3. C ය.
 4. D ය.
36. පළමුවැන්න දෙවැන්නේ පරිහානිය සඳහා බලපෑ ප්‍රකාශ/පද යුගලය කුමක්ද?
1. A ය.
 2. B ය.
 3. C ය.
 4. D ය.
37. පළමුවැන්න හා දෙවැන්න අතර කිසිදු සම්බන්ධතාවක් නොමැති ප්‍රකාශ/පද යුගලය වන්නේ,
1. A ය.
 2. B ය.
 3. C ය.
 4. D ය.
38. මධ්‍යතන යුගයේ දී යුරෝපා වෙළඳ කටයුතුවල දී කැපී පෙනෙන මධ්‍යධරණී මුහුද ආශ්‍රිත ප්‍රදේශ පමණක් දැක්වෙන පිළිතුර වන්නේ,
1. ස්පාඤ්ඤය හා ඕලන්දය යි
 2. ස්පාඤ්ඤය හා කොන්ස්තන්තිනෝපලය යි
 3. වැනීසිය හා ශ්‍රීසිය යි
 4. වැනීසිය හා ජිනෝවා යි
39. පහත රජවරුන් අතරින් “පරංගියා කෝට්ටේ ගියා වගෙයි” යන ප්‍රස්ථා පිරුළ හා සම්බන්ධ පාලකයා කවුරුන්ද?
1. අටවන වීර පරාක්‍රමබාහු රජු ය
 2. හයවන පරාක්‍රමබාහු රජු ය
 3. හයවන විජයබාහු රජු ය
 4. හත්වන බුවනෙකබාහු රජු ය
40. මෙරටින් උපරිම ආර්ථික වාසි ලබා ගැනීම සඳහා ලන්දේසීන් විසින් අනුගමනය කරන ලද ප්‍රතිපත්තිය හා සම්බන්ධ සාවද්‍ය ප්‍රකාශය කුමක්ද?
1. උඩරට හා පහත රට අතර කඩවත් වසා දැමීම යි
 2. කුරුඳු වගා කිරීම හා ආරක්ෂා කිරීම යි
 3. උක් හා කෝපි වගා කිරීම තහනම් කිරීම යි
 4. රජුට විදේශ රටවල් සමඟ වෙළඳ සම්බන්ධතා ඇති කර ගැනීම අවහිර කිරීම යි



ලේඛන
 10

තෙවන වාර පරීක්ෂණය - 2023

ඉතිහාසය II

පාසාලේ නම :
 අනුලක්ෂ්මි අංකය :

කාලය : **පැය 03යි**

- I කොටසින් පළමු ප්‍රශ්නය අනිවාර්ය වේ.
- II කොටසින් ප්‍රශ්න හතරකටද III කොටසින් ප්‍රශ්න එකකටද පිළිතුරු සපයන්න
- පිළිතුරු සැපයිය යුතු මුළු ප්‍රශ්න සංඛ්‍යාව හයකි.

I කොටස

1. (අ) පහත (1) යටතේ දක්වා ඇති ඓතිහාසික ස්ථාන සියල්ලම සපයා ඇති ලංකා සිතියමෙහි ද, (11) යටතේ දක්වා ඇති ඓතිහාසික ස්ථාන සියල්ලම සපයා ඇති ලෝක සිතියමෙහි ද, ලකුණු කොට නම් කරන්න.

i. යාං ඔය/ ඉරණමඩු වැව /පොළොන්නරුව /රංවා මඩම/ දඹකොළපවුන/ මාගම/ වළවේ ගඟ/ රාජාංගන ජලාශය/ යාපහුව/ පොම්පරිප්පු/ මහාතිත්ථ / සල්වතොට

(ලකුණු 12)

ii. කළු මුහුදු/ බුරුමය/ වැනීසිය/ මදුරාසිය/ ජාවා දූපත/ පර්සියන් බොක්ක

(ලකුණු 06)

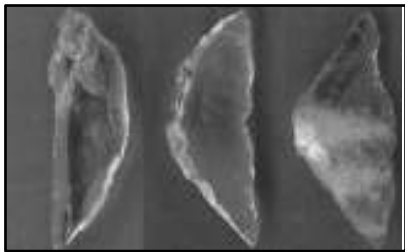
(ආ) පහත A,B,C හා D යටතේ දක්වා ඇති ඓතිහාසික සිදුවීම් හා සම්බන්ධ නිවැරදි පිළිතුර A,B,C, D අනුපිළිවෙලින් ලියා දක්වන්න.

- A. තිලෝක සුන්දරී නම් කාලිංග කුමාරිකාව විවාහ කර ගත් පොළොන්නරු රාජධානියේ පාලකයා
- B. කාලයක් අතහැර දමා යලින් වගා කිරීම අරඹන හේන හැඳින්වීමට අනුරාධපුර ප්‍රදේශයේ ගැමියන් ව්‍යවහාර කරන නම
- C. යාපනය පාලනය කළ ආර්ය චක්‍රවර්තීගෙන් උපකාර ලබාගෙන ශ්‍රීපාද වන්දනාවට ගිය විදේශ ගත්කතුවරයා
- D. ස්පාඤ්ඤයේ ආර්ථිකය හා ඉසබෙලා රාජ්‍යයේ අනුග්‍රහය යටතේ ක්‍රිස්ටෝපර් කොලොම්බස් විසින් සොයා ගන්නා ලද භූමි ප්‍රදේශය

(ලකුණු 04)

• A, හා B යටතේ දක්වා ඇති පින්තූර අධ්‍යයනය කොට අසා ඇති ප්‍රශ්න වලට පිළිතුරු අංක අනුපිළිවෙලින් ඔබේ පිළිතුරු පත්‍රයේ ලියා දක්වන්න.

i.



- 1) මෙම රූපයෙන් දැක්වෙන්නේ මොනවාද?
- 2) මේවා ශ්‍රී ලංකාවේ කවර ඓතිහාසික යුගයකට අයත්ද?
- 3) මේවා නිපදවීම සඳහා භාවිත කරන ලද්දේ මොනවාද?
- 4) මේ සඳහා යොදා ගත් තාක්ෂණය හැඳින්වීමට භාවිත කරන සුවිශේෂ නම කුමක්ද?

(ලකුණු 04)

ii.



- 1) මෙම සිතුවමින් දැක්වෙන පුද්ගලයා හඳුනා ගෙන නම් කරන්න.
- 2) මෙම සිතුවම නිර්මාණය කරන ලද්දේ කවරෙකු විසින්ද?
- 3) මෙහි දැක්වෙන පුද්ගලයා ක්‍රි.ව 1638 දී අන්ත පරාජයට පත් කරන ලද්දේ කවර විදේශීය ආක්‍රමණිකයින් පිරිසක් ද?
- 4) එම සටන හඳුන්වන නම කුමක්ද?

(ලකුණු 04)

II කොටස

2. i. A - ශ්‍රී ලංකාවේ ප්‍රාග් ඓතිහාසික යුගයට අයත් සංස්කෘතික අවධි දෙක ද,
 B - එම යුගයට අයත් පුරාවිද්‍යාත්මක සාක්ෂි හමුවන ස්ථානයක් ද පිළිවෙලින් ලියා දක්වන්න
 (ලකුණු 03)
- ii. මෙරට මුල් ඓතිහාසික යුගයේ ජනාවාස ව්‍යාප්තියට බලපෑ සාධක හතරක් ලියා දක්වන්න
 (ලකුණු 04)
- iii. ශ්‍රී ලංකාවේ පූර්ව ඓතිහාසික යුගයේ සුසාන වාරිත වීඩි පිළිබඳ කරුණු දෙකක් ඇසුරෙන් විස්තර කරන්න
 (ලකුණු 05)
- iv. මෙරට ප්‍රාග් ඓතිහාසික මානවයාගේ,
 A - ජීවන රටාව ද
 B - ආහාර රටාවද
 පිළිබඳ කරුණු එක බැගින් පිළිවෙලින් ලියා විස්තර කරන්න
 (ලකුණු 06)
3. i. පහත සඳහන් විස්තර අඩංගු වන්නේ කුමන සෙල්ලිපියක දැයි අනුපිළිවෙලින් ලියන්න
 A. 'කොට බොජක්' යන නමින් පරුමකවරයෙක් හඳුන්වා තිබීම
 B. ගමික සිව, ගමික සුමන, ගමික තිදන යන පරුමකයින් පිළිබඳ තොරතුරු ඇතුළත්ව තිබීම
 C. ලෝහ වැඩ සිය රැකියාව ලෙස කළ සුමන නම් ගෘහපතියෙකු පිළිබඳ හඳුන්වා තිබීම
 (ලකුණු 03)
- ii. අනුරාධපුර යුගයේ දී ඉන්දියානු සාගර ප්‍රදේශයේ වර්ධනය වූ වෙළඳාම තුළ ශ්‍රී ලංකාව වඩාත් වැදගත් වීමට බලපෑ හේතු දෙකක් ලියා දක්වන්න.
 (ලකුණු 04)
- iii. අපේ රට පාලනය කළ බුද්ධිමත් රජවරු සුහදශීලී ව විදේශ සම්බන්ධතා පවත්වා ගෙන ගිය ආකාරය උදාහරණ දෙකක් ඇසුරෙන් විස්තර කරන්න.
 (ලකුණු 05)
- iv. පුරාණ සමාජයේ වාර්ගික සහජීවනය උසස් අයුරින් පවත්වාගෙන ගිය අයුරු කරුණු තුනක් ඇසුරෙන් පැහැදිලි කරන්න.
 (ලකුණු 06)
4. i. පැරණි රජරට ශිෂ්ටාචාර සමයේ දී මහා පරිමාණ වාරි පද්ධති ඉදි කිරීම සඳහා යොදා ගත් ගංගා තුනක් නම් කරන්න.
 (ලකුණු 03)
- ii. පහත ප්‍රකාශ වලට අදාළ නිවැරදි පිළිතුර ABCD අනුපිළිවෙලින් ලියන්න.
 (ලකුණු 04)
- A. පිටත රතු පැහැයෙන් ද, ඇතුළත කළු පැහැයෙන් ද පවතින සේ නිපදවන ලද මැටි බඳුන් හඳුන්වන නම
 B. විශාල ප්‍රමාණයේ මැටි බඳුන් කිහිපයකින් බිත්තිය ආවරණය වන සේ සකස් කරන ලද ළිං හඳුන්වන නම
 C. පුරාණයේ ඇළ මාර්ග ඉදිකිරීම සම්බන්ධව කටයුතු කළ නිලධාරියා හඳුන්වන නම
 D. ගල්ලෙන්වලට ජලය කාන්දුවීම වැලැක්වීම සඳහා පිටතින් කරවා ඇති නිර්මාණය
- iii. පුරාණ වාරි තාක්ෂණය තුළ ආරක්ෂාව පිළිබඳ ඉහළ අවධානයක් යොමු කොට තිබූ බව වැඩික අංග දෙකක් ඇසුරෙන් විස්තර කරන්න.
 (ලකුණු 05)
- iv. ඒ ඒ කාර්යයන් ඉතා නිවැරදිව හා සුක්ෂමව සිදු කිරීම සඳහා අපේ පැරැන්නන් විද්‍යාත්මක මිම් භාවිත කළ අයුරු කරුණු තුනක් ඇසුරෙන් පැහැදිලි කරන්න.
 (ලකුණු 06)

5. i. පහත A B C යටතේ දක්වා ඇති පුද්ගලයන් පුරාණ මූලාශ්‍රයවල හඳුන්වා ඇත්තේ කුමන නමකින් දැයි අනුපිළිවෙලින් ලියා දක්වන්න
- A. පාරම්පරික දාසයන් ලෙස ගත කළ අය
 B. සුප ශාස්ත්‍රයේ දක්ෂ කුල කාන්තාව
 C. දියාරු නොවූ අතින් ගෙන අනුභව කළ හැකි පදමට සකස් කළ ව්‍යංජන
- (ලකුණු 03)
- ii. ඓතිහාසික යුගයේ සමාජ සංවිධානය තුළ
- A. සමාන්තර හෙවත් තිරස් බල ධුරාවලියට අයත් තනතුරු දෙකක් ද,
 B. සිරස් බල ධුරාවලියට අයත් තනතුරු දෙකක් ද,
 අනුපිළිවෙලින් ලියා දක්වන්න.
- (ලකුණු 04)
- iii. ස්වාභාවික පරිසරයට අයත් ගහකොළ, පස,ජලය හා සතුන් ආරක්ෂා කිරීම සඳහා අපේ බුද්ධිමත් රජවරු ක්‍රියා කළ ආකාරය උදාහරණ දෙකක් ඇසුරෙන් විස්තර කරන්න
- (ලකුණු 05)
- iv. අපේ පැරැණි මුතුන් මිත්තෝ නිරෝගී බව ආරක්ෂා කර ගැනීම සඳහා ආහාර පිළිබඳ සැලකිලිමත් වූ අයුරු උදාහරණ තුනක් ඇසුරෙන් විස්තර කරන්න
- (ලකුණු 06)
6. i. A - මෙරට මූලික ගම්මාන වල විසූ ජනතාවට මුහුණ දීමට සිදු වූ ස්වාභාවික උවදුරක් ද,
 B - වසර පුරා පාරිභෝජනයට ගැනීමෙන් පසු ඉතිරි වන ධාන්‍ය ප්‍රමාණය හඳුන්වන නම ද,
 C - ආහාර හිඟ වූ ගැමියෙක් ආපසු ලබා දෙන පොරොන්දුව මත වී මල්ලක් ණයට ලබා ගැනීමේ පුවත සඳහන් වන මූලාශ්‍රය ද,
 අනුපිළිවෙලින් ලියා දක්වන්න.
- (ලකුණු 03)
- ii. පොලොන්නරු රාජධානිය බිඳවැටීමට බලපෑ හේතු හතරක් ලියා දක්වන්න.
- (ලකුණු 04)
- iii. මෙරට පළමු නාගරීකරණය සඳහා බලපෑ සුවිශේෂී හේතු දෙකක් උදාහරණ සහිතව විස්තර කරන්න
- (ලකුණු 05)
- iv. මෙරට පාලනය කළ ශ්‍රේෂ්ඨ රජවරුන් අතර දෙවන පරාක්‍රමබාහු රජතුමා සුවිශේෂීත්වයෙහි ලා සැලකීමට තුඩුදුන් කරුණු තුනක් දක්වා ඒ පිළිබඳ විස්තර කරන්න.
- (ලකුණු 06)
7. i. . A - උඩරට රාජධානියට ඇතුළු වීමට භාවිත කළ දුර්ග මාර්ගයක් ද,
 B - උඩරට ප්‍රදේශ ආශ්‍රිතව මුල්වරට ස්වාධීන රාජ්‍යයක් ගොඩනගන ලද රජතුමා ද,
 C - අවුස්ත්‍රියාවේ දොන් ජුවන් නමින් බොහිස්ම ලැබූ කුමරුන්ද,
 අනුපිළිවෙලින් ලියා දක්වන්න.
- (ලකුණු 03)
- ii. නව රාජ වංශයක ආරම්භකයා වශයෙන් පළමුවන විමලධර්මසූරිය රජතුමා මුහුණ දුන් අභියෝග හතරක් ලියා දක්වන්න.
- (ලකුණු 04)
- iii. මහනුවර රාජධානියේ පරිපාලන සංවිධානයේ ප්‍රධාන ක්ෂේත්‍ර දෙකක් දක්වා උදාහරණ සහිතව විස්තර කරන්න.
- (ලකුණු 05)
- iv. A - මහනුවර රාජධානි සමයේ ආර්ථික ක්‍රමයෙහි කැපී පෙනෙන ලක්ෂණ එකක්ද,
 B - මහනුවර රාජධානි සමයෙහි සමාජ සංවිධානයෙහි කැපී පෙනෙන ලක්ෂණ දෙකක් ද,
 පිළිවෙලින් ලියා ඒ එක් එක් කරුණු පිළිබඳව කෙටි විස්තරයක් සපයන්න.
- (ලකුණු 06)

III කොටස

8. i. A - ක්‍රීඩා වර්ෂ පස්වන සියවසේ යුරෝපයේ ග්‍රීක රෝම ශිෂ්ටාචාර බිඳ වැටීමෙන් ගතවූ වසර දහසක කාලය හඳුන්වන නම
 B - සෞරග්‍රහ මණ්ඩලයේ ග්‍රහලෝක සූර්යයා වටා ඉලිප්සාකාරව ගමන් කරන බව සොයා ගත් පුද්ගලයා හඳුන්වන නම
 C - පුනරුද සමයේ දී කැනඩාව නම් නව භූමිය සොයාගත් දේශ ගවේශකයන් හඳුන්වන නම
(ලකුණු 03)

ii. A - යුරෝපයේ පුනරුදය ඇති වීමට තුඩු දුන් හේතු දෙකක් ද,
 B - පුනරුද සමයේ නව මුහුදු මාර්ග සොයා යාම සාර්ථක වීමට බලපෑ හේතු දෙකක් ද,
 අනුපිළිවෙලින් ලියන්න
(ලකුණු 04)

iii. පුනරුද සමයේ යුරෝපයේ දේශපාලන හා ආර්ථික ක්ෂේත්‍රයේ ඇතිවූ පුළුල් වෙනස්වීම් එක බැගින් ලියා ඒ එක් එක් කරුණු වෙනස් වීම පිළිබඳ උදාහරණ සහිතව විස්තර කරන්න. (ලකුණු 05)

iv. පුනරුදය නිසා ශ්‍රී ලංකාවේ,
 A - ආර්ථික ක්ෂේත්‍රයේ ඇති වූ වෙනස්කම් එකක් ද,
 B - සමාජ සංස්කෘතික ක්ෂේත්‍රයේ ඇති වූ වෙනස්කම් දෙකක් ද,
 පිළිවෙලින් ලියා සමාජ හා සංස්කෘතික ක්ෂේත්‍රයේ සිදු වූ ඔබ සඳහන් කළ වෙනස්වීම් දෙක පිළිබඳ විස්තර කරන්න (ලකුණු 06)

9. i. ක්‍රි. ව 1521 දී විජයබා කොල්ලයෙන් පසු බෙදී ගිය කෝට්ටේ රාජධානියේ පහත සඳහන් ප්‍රදේශ පාලනය කළ රජවරුන් ABC අනුපිළිවෙලින් ලියා දක්වන්න. (ලකුණු 03)

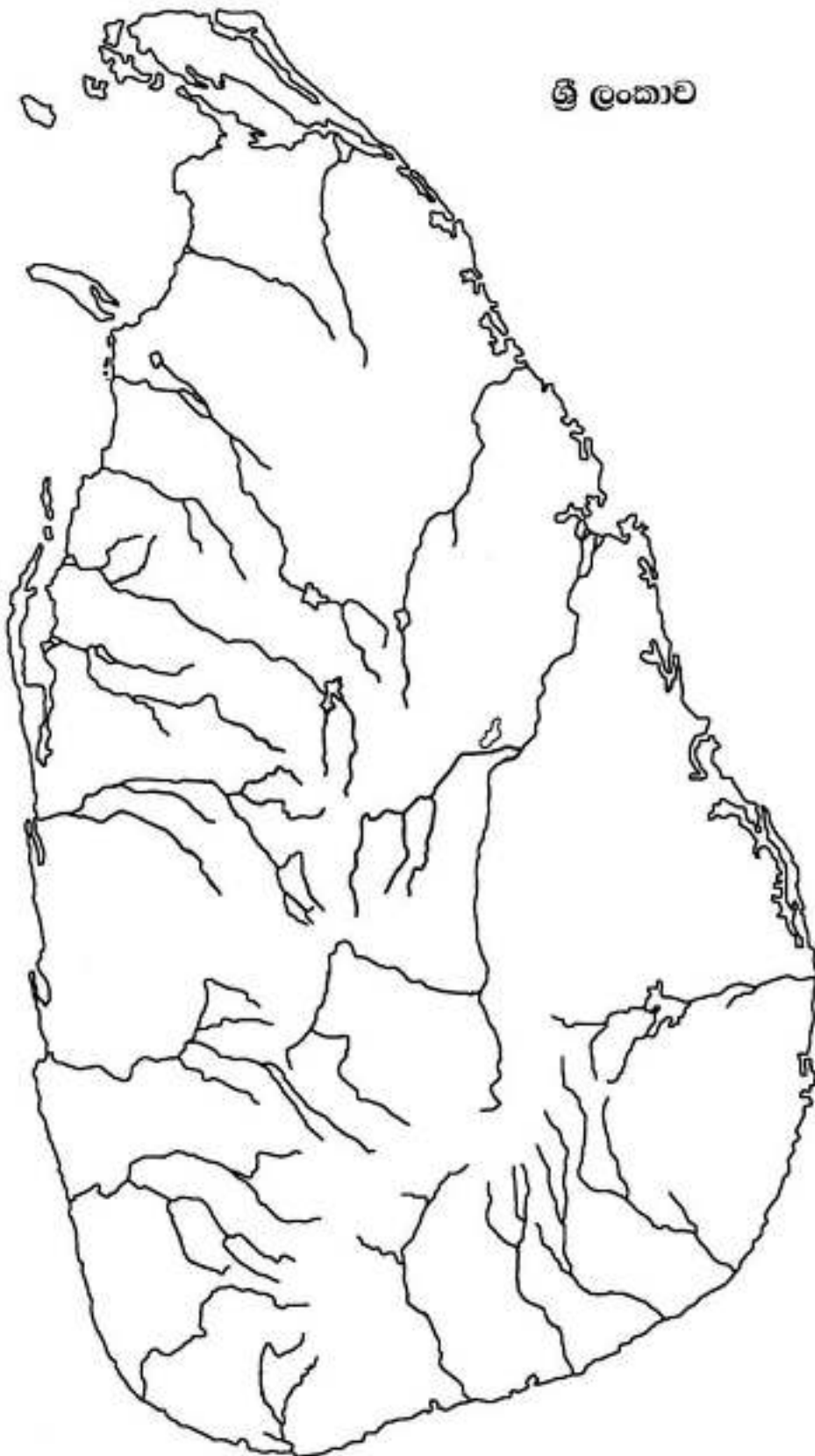
- A. කෝට්ටේ
- B. සීතාවක
- C. රයිගම

ii. පෘතුගීසීන් විසින් උඩරට රාජධානියට එල්ල කරන ලද සියලු ආක්‍රමණයන් අසාර්ථක වී උඩරට රාජධානියේ ස්වාධීනත්වය ආරක්ෂා වීමට බලපෑ හේතු හතරක් ලියන්න. (ලකුණු 04)

iii. පෘතුගීසීන් මෙරට යාපනය රාජධානියේ බලය පිහිටුවා ගැනීම සඳහා ගන්නා ලද ප්‍රයත්නයන් දෙකක් නම් කර විස්තර කරන්න (ලකුණු 05)

iv. මෙරටට පැමිණි ලන්දේසීන් උඩරට රාජධානිය හා සම්බන්ධතා ඇති කර ගැනීමට ගන්නා ලද උත්සාහයන් තුනක් නම් කොට විස්තර කරන්න. (ලකුණු 06)

01. අ. ii ලංකා සිතියම



01. අ. ii ලෝක සිතියම

