

10 ශ්‍රේණිය	දෙවන වාර පරීක්ෂණය - 2024	<table border="1" style="display: inline-table; border-collapse: collapse;"> <tr> <td style="padding: 5px;">43</td> <td style="padding: 5px;">S</td> <td style="padding: 5px;">I</td> </tr> </table>	43	S	I
43	S	I			

නම: **චිත්‍ර කලාව - I** **කාලය පැය එකයි**

- ප්‍රශ්න සියල්ලටම පිළිතුරු සපයන්න.
- පහත දැක්වෙන ඡායාරූපය ඇසුරු කරගෙන ප්‍රශ්න අංක 1 - 5 දක්වා ප්‍රශ්නවලට පිළිතුරු සපයන්න.



01. ඉහත ඡායාරූපයේ දැක්වෙන්නේ..... නම් වූ ගෘහ නිර්මාණ අංගයයි.
 02. මෙම ගෘහ නිර්මාණය යුගයට අයත් වේ.
 03. මෙය 14 වන ශත වර්ෂයේ රජ දවස ඉදිවී ඇත.
 04. මෙහි නිර්මාණ කටයුතු ශිල්පියා විසින් කර ඇත.
 05. මෙහි සුවිශේෂී වූ පියස්ස, පරාල 26 ක් එක් ලී ඇණයකින් සම්බන්ධ කර ඇති ගෘහ නිර්මාණාත්මක අංගය නමින් හඳුන්වයි.
- අංක 06 සිට 10 තෙක් දී ඇති ප්‍රශ්නවලට කෙටි පිළිතුරු සපයන්න.
06. ශ්‍රී ලංකාවේ කලාත්මක අතින් උසස්ම වාහල්කඩ දක්නට ඇති ස්ථානය කුමක්ද?.....
 07. ආරණ්‍යගත තාපසයන්ගේ ශීලය පවා බිඳීමේ අයස්කාන්ත බලයක් ඇතැයි පැවසෙන කල්පිත පුෂ්පය කුමන නමකින් හැඳින්වේද?
 08. අනුරාධපුර, පොළොන්නරු යුගවලදී මකර සංකල්පය කොරවක් ගලින් නිරූපනය වූවද මහනුවර ගම්පළ යුගයේ, ඒ සඳහා භාවිත සංකල්පය කුමක්ද?.....
 09. හින්දු දේවලවල භාවිතා වන මර වාහන නම් රථ අතර 'මඤ්ජම්' රථයේ පිටිකාවේ ඇති කණු හඳුන්වන නම කුමක් ද?.....
 10. මහනුවර දුම්බර ප්‍රදේශයේ අතීතයේ සිට කලාල විවීම සඳහා භාවිතා කර ඇති මාධ්‍යය කුමක්ද?
.....

● අංක 11 සිට 15 දක්වා ප්‍රශ්නවලට අදාළ නිවැරදි පිළිතුර තෝරා යටින් ඉරක් අඳින්න.

11. ජෝන් ස්ටීල් මහතාට අනුව දොරවක ප්‍රාග් ඓතිහාසික ගුහාවේ ඇති වැදගත්ම සිතුවම වන්නේ.

- 1) මොල්ලිය සහිත ගව රූව දැක්වෙන සිතුවම.
- 2) කොටුවක් (නිවසක්) තුළ දැක්වෙන මිනිස් රූප දෙක සහිත සිතුවම.
- 3) ඇතා සහ ඇත් පැටවා සිතුවම.
- 4) සතෙකු පිට යන මිනිසා නැමැති සිතුවම.

12. කතාවකට, කවියකට, නිසඳැසකට අනුව නිර්මාණය කරනු ලබන ලබන සිතුවම්.

- 1) සන්නිදර්ශන සිතුවම් වේ. 2) පෝස්ටර් සිතුවම් වේ.
- 3) ග්‍රැෆික් සිතුවම් වේ. 4) අලේඛ සිතුවම් වේ.

13. සාම්ප්‍රදායික මෝස්තර අතරින් උද්භිද සණයට අයත් කල්පිත සැරසිලි යුගලයක් වන්නේ,

- 1) වැටකේ මල හා කඩුපුල් මල 2) සීනමල හා මානෙල් මල
- 3) සපුමල හා කතිර මල 4) සීනමල හා කඩුපුල් මල

14. පිත්තල කර්මාන්තයේදී භාණ්ඩ නිර්මාණය කරනු ලබන ක්‍රමවේදයක් නොවන්නේ,

- 1) ඉටි වාත්තු ක්‍රමය 2) තලන වැඩ හා තහඩු වැඩ
- 3) පස් වාත්තු ක්‍රමය 4) පට්ටල් වැඩ

15. සඳකඩ පහණට පූර්ණ පද්මයක් එක්කරනු ලැබුවේ,

- 1) මහනුවර යුගයේය 2) පොළොන්නරු යුගයේය
- 3) අනුරාධපුර යුගයේය 4) කොළඹ යුගයේය

● ප්‍රශ්න අංක 16 සිට 20 තෙක් දී ඇති වචනවල අර්ථය පැහැදිලි වන සේ සම්පූර්ණ වාක්‍ය බැගින් ලියන්න.

16. කොලාඡ්
.....
17. කියරෝ ස්කුරෝ
.....
18. සණකැපීම
.....
19. ස්පිනික්ස්
.....
20. සවිම්
.....



● අංක 21 සිට 25 තෙක් දී ඇති රූප සටහනට කිසියම් සම්බන්ධතාවයක් ඇති රූප සටහන් ඉදිරියේ ඇති ABCDE යන ඒවා අතුරෙන් තෝරා එහි අක්ෂරය තිත් ඉර මත ලියන්න.

21.



.....

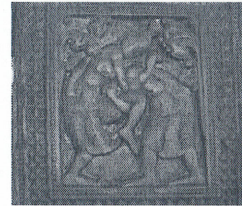


A

22.



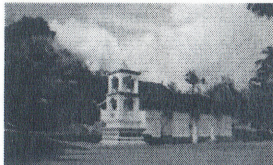
.....



B



23.

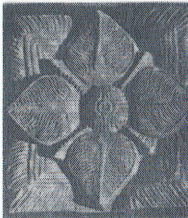


.....



C

24.

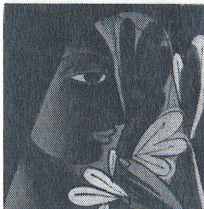


.....



D

25.



.....



E

● ප්‍රශ්න අංක 26 සිට 30 දක්වා දී ඇති එක් එක් වාක්‍යය හිස්තැනට සුදුසු වචනය/වචන යොදා සම්පූර්ණ කරන්න.

26. ශ්‍රී ලාංකේය පාර්ලිමේන්තුව තුළ කථානායකවරයාගේ අධිකාරී බලය සංකේතවත් කරන සංකෝලය ශිල්පියා විසින් නිර්මාණය කර ඇත.

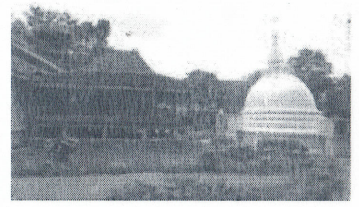
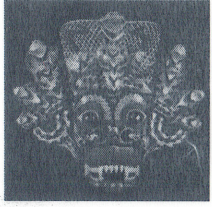
27. ශ්‍රී ලංකාවේ ප්‍රථම වර්ණ චිත්‍ර කතාව ලෙස නල දමයන්ති නිර්මාණය කරන ලද්දේවිසිනි.

28. අනුරාධපුර බිසෝ මාලිගයේ පියගැට පෙළ වජ්‍ර හා රූපවලින් සරසා තිබේ.

29. iv වන බුවනෙකබාහු රජතුමා විසින් හිමිපාණන් වහන්සේගේ අනුශාසනාව මත ගඬලාදෙනිය විහාරය ඉදිකර ඇත.

30. M. සාර්ලිස් ශිල්පියා විසින් අඳින ලද සිදුහත් කුමරු හා මව්බිසව සිතුවමින් සම්ප්‍රදායේ ඇඳුම් පැළඳුම්වල ලක්ෂණ කැපී පෙනේ.

● අංක 31 සිට 35 තෙක් දී ඇති ප්‍රශ්නවලට, F,G,H,I,J යන රූප සටහන් ඇසුරෙන් පිළිතුරු සපයන්න.



F

G

H

I

J

31. F අක්ෂරයෙන් දැක්වෙන වෙස් මුහුණු කුමන වෙස් මුහුණු වර්ගයට අයත්ද?.....
 32. G අක්ෂරයෙන් දැක්වෙන සැරසිල්ල කුමන නමකින් හැඳින්වේද?.....
 33. H අක්ෂරයෙන් දැක්වෙන සිතුවම නිර්මාණය කර ඇත්තේ කොහේද?.....
 34. I අක්ෂරයෙන් දැක්වෙන මෙම සිතුවම නිර්මාණය කළ ශිල්පියා කවුද?.....
 35. J අක්ෂරයෙන් දැක්වෙන විහාරය කුමන විහාර වර්ගයට අයත්ද?.....
- පහත දැක්වෙන විත්‍රය හඳුනාගෙන, එහි කලාත්මක අගය විග්‍රහ කෙරෙන පරිදි, අංක 36 සිට 40 තෙක් අසා ඇති උප මාතෘකාවලට අදාළව අර්ථවත් වාක්‍ය පහක් ලියන්න.



36. ශිල්පියා.....
37. තේමාව.....
38. ස්ථානය.....
39. ශිල්ප ක්‍රමය.....
40. වර්ණ භාවිතය.....

10 ශ්‍රේණිය දෙවන වාර පරීක්ෂණය - 2024 43 S III

නම: විත්‍ර කලාව - III කාලය පැය දෙකයි

- සැලකිය යුතුයි.
- ඔබ ඇඳිය යුත්තේ එක් විත්‍රයක් පමණි.
- ඔබේ විභාග අංකය හා අදාළ ප්‍රශ්න අංකය උත්තර පත්‍රයේ පසු පිටේ දී ඇති තීරුවේ පැහැදිලිව ලියන්න.
- උත්තර පත්‍රය විභාග ශාලාවකට භාර දෙන විට වියළි තිබිය යුතුය.
- දියසායම්, පෝස්ටර් සායම්, පැස්ටල් ඇතුළු අනෙක් නොගැවෙන ඕනෑම වර්ණ මාධ්‍යයක් වර්ණ කිරීමට භාවිතා කළ හැකිය (මකන දියර භාවිතය සුදුසු නැත)
- ඇඳීමට සුදු කඩදාසි හා අවශ්‍ය අයට ටිෂු කඩදාසි සපයනු ලැබේ (ජාතික මට්ටමේ විභාගයේදී පමණි. පළාත් මට්ටමේදී තමන් විසින් සපයා ගත යුතුය.)
- ‘අ’ කොටසින් හෝ ‘ආ’ කොටසින් හෝ ‘ඉ’ කොටසින් හෝ එක් මාතෘකාවක් පමණක් තෝරා වර්ණවත් විත්‍රයක් නිර්මාණය කරන්න.

“අ” කොටස - ප්‍රකාශන විත්‍ර

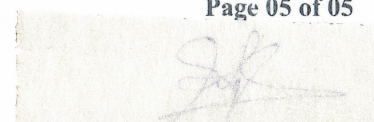
01. දිය බොන මුළු රංචුවක්
02. වෙළෙඳ පොළක අවස්ථාවක්
03. ධීවර ගම්මානයක්
04. පාරේ වැඩකරන කම්කරුවෝ පිරිසක්

“ආ” කොටස - මෝස්තර විත්‍ර

05. නිර්මාණාත්මක කොළයක හැඩයක් යොදා ගනිමින් අඟල් 9X9 ප්‍රමාණයේ ව්‍යාප්ත මෝස්තරයක් අඳින්න.
06. සාම්ප්‍රදායික සත්ව හැඩ භාවිත කරමින් කුෂන් කවරයක් සඳහා මුළු තල මෝස්තරයක් අඳින්න. (අඟල් 8X8 විය යුතුය.)
07. ස්වභාවික මල් මෝස්තරයක් භාවිතයෙන් සාරි රෙද්දකට සුදුසු වාටි මෝස්තරයක් අඳින්න.

“ඉ” කොටස - ග්‍රැෆික් විත්‍ර

08. පාසලක වර්ෂ අවසානයේ පැවැත්වෙන විවිධ ප්‍රසංගයක් සඳහා අඟල් 9X4 ප්‍රමාණයේ ආරාධනා පත්‍රයක් නිර්මාණය කරන්න
09. ජන කතා ඇතුළත් පොතකට යෙදීම සඳහා ඔබ සිත් ගත් ජන කතාවක අවස්ථාවක් සන්තිදර්ශන විත්‍රයක් ලෙස නිර්මාණය කරන්න.
10. අලුතින් නිෂ්පාදිත බීම වර්ගයක් සඳහා සුදුසු ලේඛලයක් අඳින්න.



10 ශ්‍රේණිය

දෙවන වාර පරීක්ෂණය - 2024

43 S II

චිත්‍ර කලාව - II

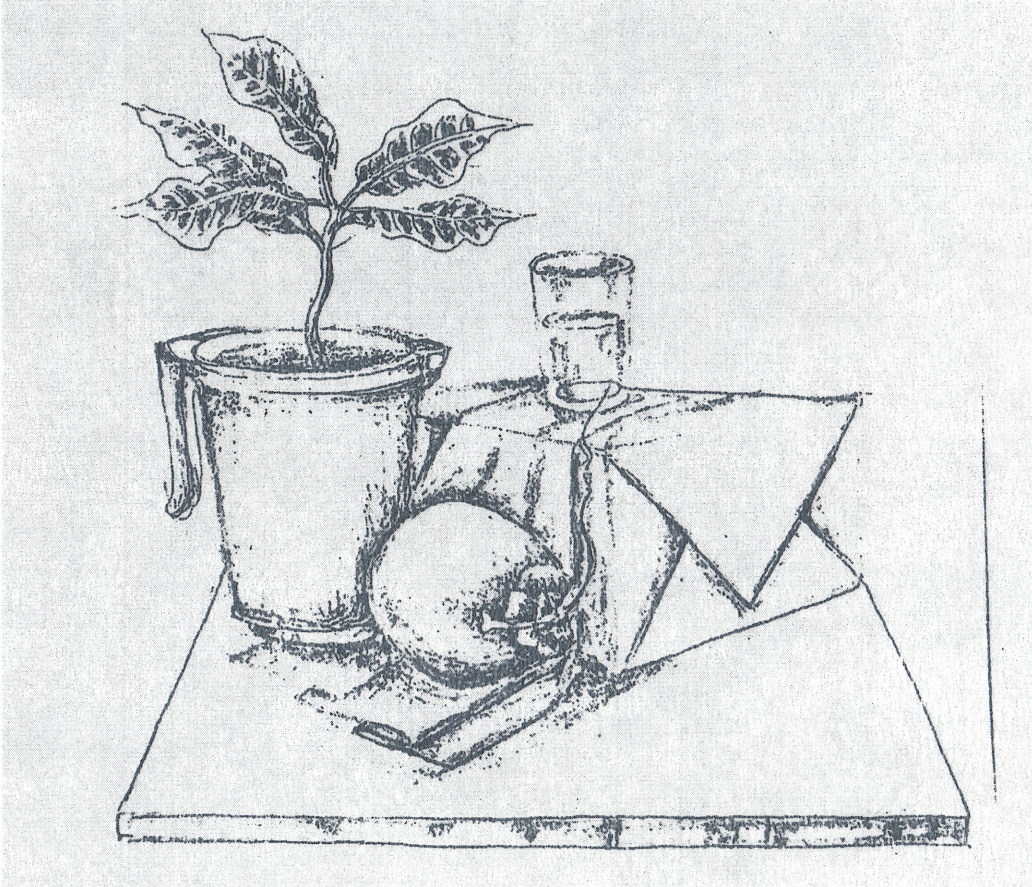
කාලය පැය එකයි

නිදහස් රේඛාමය ඇඳීම සහ වර්ණ චිත්‍ර සම්පිණ්ඩනය

ශාලාධිපතිට උපදෙස්

- පහත දක්වා ඇති ආකාරයට ද්‍රව්‍ය සම්පිණ්ඩනය සකස් කරන්න.
- ඇස් මට්ටමෙන් පහළ සිටින සේ ද්‍රව්‍ය සමූහය තබන්න.
- යෝජිත ද්‍රව්‍ය.

01. සුදු කඩදාසියකින් ආවරණය කරන ලද හිස් මාර් බිස්කට් පෙට්ටියක්.
02. 20 cm උස ප්ලාස්ටික් ජෝගුවක්.
03. වර්ණවත් ක්‍රෝටන් අත්තක් (කොළ 05ක් පමණ)
04. කොටු සහිත රෙදි කැබැල්ලක්.
05. 12 cm පමණ උස වීදුරුවක් (අඩක් ජලය පිරවූ)
06. මධ්‍යම ප්‍රමාණයේ තැඹිලි ගෙඩියක්.
07. භාණ්ඩ තැබීමට සුදුසු ආධාරකයක්.



Handwritten signature or mark at the bottom right corner.