
 <p style="text-align: center;">පළාත් අධ්‍යාපන දෙපාර්තමේන්තුව - උතුරු මැද පළාත மாகாண கல்வித்திணைக்கலாம் - வடமத்திய மாகாணம் Department of Education – North Central Province</p>		
13 - ශ්‍රේණිය	නෙවන වාර පරීක්ෂණය - 2024	කාලය : පැය දෙකයි
විෂයය :- පෙරේදා සංගීතය I 54 S		

උපදෙස් :- සියලුම ප්‍රශ්නවලට පිළිතුරු මෙම ප්‍රශ්න පත්‍රයේම සැපයිය යුතු යි.

- අංක 1 සිට 30 තෙක් ප්‍රශ්නවලට පිළිතුරු සැපයීමේ දී නිවැරදි හෝ ඉතාම ගැළපෙන හෝ පිළිතුර තෝරා ඊට අදාළ අංකය ප්‍රශ්නය ඉදිරියෙහි ඇති වරහන තුළ ලියන්න.

(1) සමප්‍රකාශි රාග යුගලයක් ඇතුළත් වරණය වන්නේ,
 1. බිහාග් - තිලක්කාමෝද් 2. හංස ධ්වනි - හෙරව 3. ආසාවරි - ජෝන්පුරි
 4. දේස් - කාලිංගධා 5. ආසාවරි - හෙරව (.....)

(2) පූර්වාංගයට හා උත්තරාංගයට පොදු වූ ස්වර යුගලය වශයෙන් ගයන සමයේදී අදාළ වන ස්වර ද්විත්වය වනුයේ,
 1. ස - ප 2. ම - ප 3. ස - ම 4. ම - ස 5. ප - ස (.....)

(3) පහත සඳහන් ස්වර බණ්ඩ අතරින් වක්‍ර ස්වර යෙදී ඇති ස්වර බණ්ඩය තෝරන්න.
 1. ස ස රී ග ම ප 2. රී ග ම ප ධ නි 3. ස නි ධ ප ම ග
 4. ග රී ග ප ග ප 5. රී ග ප ධ නි (.....)

(4) සදාරංග සහ අදාරංග යන සංගීතශෛලීන් විසින් ප්‍රබන්ධිත උතුරු ඉන්දීය ගායන ශෛලීන් ලෙස සැලකෙන්නේ,
 1. හජන් හා ගZසල් 2. තරානා හා ජුම්චි 3. වොටා බ්‍යාල් හා බඩා බ්‍යාල්
 4. ධාපද් හා ධමාර් 5. කච්චාලි හා යජ්පාගි (.....)

(5) ධාපද් ගායනය පිළිබඳව දැක්වෙන අසත්‍ය ප්‍රකාශය තෝරන්න.
 1. හින්දුස්ථානි සංගීත සම්ප්‍රදායේ ආදිතම ගායන ශෛලියකි.
 2. ස්ථායී, අන්තරා, සංචාරී, අහෝග යන කොටස් 4ම භාවිතා කර ඇත.
 3. තාල වාදනය සඳහා පක්වාජ් භාණ්ඩය යොදා ගෙන ඇත.
 4. සම, දෙගුණ, තුන්ගුණ හා සිව්ගුණ වශයෙන් ගුණ කෙරේ.
 5. ඒක් තාලයට අනුව ගායනා කෙරේ. (.....)

- අංක 06 සිට අංක 09 දක්වා ප්‍රශ්නවලට පිළිතුරු සැපයීම සඳහා පහත ස්වර ප්‍රස්ථාරය උපයෝගී කරගන්න.

ඊ ස ස ස ස / රී ම ප ධ / ම ප ස නි / ධ ප ම ප ම ග රී - /

(6) ඉහත සඳහන් ස්වර බාණ්ඩයෙන් පිළිඹිබු වන රාගය කුමක් ද?
 1. හංස ධ්වනි 2. ජයජයවන්ති 3. කාලිංගධා 4. ආසාවරි
 5. තිලක්කාමෝද් (.....)

(7) ස්වර ප්‍රස්ථාරයේ පළමු විභාගයෙන් දැක්වෙන ස්වර සංගතිය අයත් වන්නේ,
 1. ආරෝහි වර්ණයට ය. 2. අවරෝහි වර්ණයට ය. 3. ස්ථායී වර්ණයට ය.
 4. සංචාරී වර්ණයට ය. 5. ආරෝහි හා සංචාරී වර්ණ දෙකටම ය. (.....)

(8) ඉහත ස්වර ප්‍රස්ථාරයේ පළමු විභාගයේ පළමු ස ස්වරයට වම් පස ඉහළින් පිහිටා ඇති ස්වරය හඳුන්වනු ලබන්නේ,

- 1. මූර්ති ස්වරයකි
 - 2. කණේ ස්වරයකි
 - 3. ගමක් ස්වරයකි
 - 4. ආන්දෝලිත ස්වරයකි
 - 5. මීන්ඩි ස්වරයකි
- (.....)

(9) මෙම ස්වර ප්‍රස්ථාරයෙන් කියැවෙන රාගය ඇතැම් ගරානා වල (ගුරු කුළ වල) ගායනය වාදනය කරන විට,

- 1. ශුද්ධ ගාන්ධාරය යොදා ගෙන වයනු ලබයි.
 - 2. ශුද්ධ ධේවකය යොදා ගෙන වයනු ලබයි.
 - 3. තීවිර මධ්‍යමය යොදා ගෙන වයනු ලබයි.
 - 4. කෝමල විෂභය යොදා ගෙන වයනු ලබයි.
 - 5. ශුද්ධ නිශාදය යොදා ගෙන වයනු ලබයි.
- (.....)

(10) රාග ගායනයේ දී ගායන දෝෂයක් ලෙස නොනැගෙන්නේ මින් කුමක් ද?

- 1. තමාට රිසි ඉරියව්වකින් හිඳ ගැනීම
 - 2. දෙනෙත් පියා ගනිමින් ගැයීම
 - 3. ඉතා ශබ්දයෙන් දැත් වලනය කරමින් ගැයීම
 - 4. ගරීරය සෘජුව සමබරව තබා ගනිමින් ගැයීම.
 - 5. කටහඬ වෙවිලමින් ගැයීම.
- (.....)

(11) ශුද්ධ හා කෝමල ගාන්ධාර දෙකම භාවිතා කරනු ලබන පූර්වාංගවාදී රාගයක් ලෙස ගනු ලබන රාගය වන්නේ,

- 1. හෙරව
 - 2. කාලිංගඩා
 - 3. ජයජයවන්ති
 - 4. භාගේශ්‍රී
 - 5. තිලක්කාමෝද්
- (.....)

(12) කර්ණාට සංගීත සම්ප්‍රදායේ අභාසය ලද හා ටාට 2 කින් උපත ලැබූ මත බේදයට තුඩුදුන් රාගයක් ලෙස ගැනෙනුයේ,

- 1. තිලක්කාමෝද්
 - 2. ජයජයවන්ති
 - 3. හංස ධ්වනි
 - 4. භාගේශ්‍රී
 - 5. හෙරව
- (.....)

(13) හින්දුස්ථානී හා කර්ණාටක සංගීතය වශයෙන් භාරතීය සංගීතය පද්ධති දෙකක් වශයෙන් බිහි වූයේ,

- 1. බටහිර ජාතීන්ගේ බලපෑමට යමක් වූ පසු ය.
 - 2. සංගීත අධ්‍යාපන ආයතන බිහිවීමෙන් පසුව ය.
 - 3. ඉන්දීය ජන සංගීතයේ බලපෑම හේතු වීමෙන් ය.
 - 4. මෝගල් අධිරාජ්‍යයේ බලපෑමෙන් පසුව ය.
 - 5. දේව ඇඳහිල්ල මත ගොඩනැගුණු ඇඳහිලි ක්‍රම හේතු වීමෙන් ය.
- (.....)

(14) වයලීනය හා සිතාරය යුගල වාදනයේ යොදා ගනිමින් ලෝක ප්‍රකට වාද්‍ය වාන්ද ඉදිරිපත් කළ අපරදිග හා පෙරදිග වාද්‍ය ශිල්පීන් දෙදෙනෙකු වන්නේ,

- 1. ජෝස් මැසිඩා සහ වොරසියා ය.
 - 2. මෝසාර්ට් සහ අලවිදින් බාන් ය.
 - 3. බෙතෝවන් සහ ඩී.පී. ජෝග් ය.
 - 4. සෙබස්තියන් බාක් සහ බිස්මිල්ලා බාන් ය.
 - 5. යෙහුදි මෙන්හුයින් සහ රවිභංබර් ය.
- (.....)

(15) තත් වාද්‍ය භාණ්ඩයක තතක් පෙලා ස්වරය නිපදවීමේ දී කම්පන තරංග නැවත නැවත ඇතිවීම හඳුන්වන්නේ,

- 1. ධ්වනිය නමිනි
 - 2. තරංග නමිනි
 - 3. උපරිතානය නමිනි
 - 4. කම්පනය නමිනි
 - 5. විස්තාරය නමිනි
- (.....)

(16) ගත්, පරන්, රේලා යන පාරාභාෂික වචන 3 ම හමුවන්නේ කුමන වාද්‍ය භාණ්ඩයක් සම්බන්ධව ද?

- 1. විණාව
 - 2. සටම්
 - 3. තබ්ලා
 - 4. සිතාර්
 - 5. තවිල්
- (.....)

- (17) එස් රාජ්, සාරංගි, දිල් රාබා යන සංගීත භාණ්ඩ 3 ටම පොදු ලක්ෂණය කුමක් ද?
1. භාණ්ඩ තුනටම පර්දා පිහිටා තිබීම.
 2. එකම ධ්වනි ගුණයකින් යුක්ත වීම
 3. කාන්තාවන් විසින් බහුලව භාවිතා කිරීම.
 4. බෝ එක මඟින් වාදනය කිරීම
 5. භාරතීය සංගීතයේ වාද්‍ය භාණ්ඩ වීම.
- (.....)

- (18) වෛ තාලය හා ධමාර් තාලය භාවිතා කරන ගායන ශෛලීන් පිළිවෙලින් ඇති වරණය තෝරන්න.
1. ධාපද් හා බ්‍යාල් ගායනය
 2. ධමාර් හා ධාපද් ගායනය
 3. බ්‍යාල් හා ධමාර් ගායනය
 4. හජන් හා ධාපද් ගායනය
 5. ධාපද් හා ධමාර් ගායනය
- (.....)

• පහත දැක්වෙන්නේ ගැමි ගී පාද 5 කි.

- a) සබරගමුව එළියයි පෙරහැරදාට
- b) දේවතා දුවක් ඇවිදින් කියන්නේ
- c) කොළඹ සිටත් නා තම්දෙන තානම්
- d) බැද්ද වටට සුදු මොර මල් පිපිලා
- e) අවර උදය පායන හිරු දෙවිගේ වරම්

- (19) ඉහත ගැමි ගී පාද අතුරින් ගැමියා තම විවේක කාලය විනෝදයෙන් ගත කිරීමට ගායනා කරන ලද හා ගැමි සාරධර්ම විද්‍යා පාමින් ගයනු ලැබූ ගීත පාද ඇතුළත් වරණය වන්නේ,
1. c හා d
 2. b හා c
 3. a හා e
 4. c හා e
 5. d හා e
- (.....)

පහත සඳහන් ගීත ප්‍රස්ථාරය ඇසුරෙන් පිළිතුරු සපයන්න.

ප ප ප / ස ස ස / ස - ස / ග රි ස /
 නි - නි / ස රි - / - - - / - - - /


- (20) මෙම ස්වර පාදයට අයත් ගී මත් ගණන හා පූර්ණ යතියට ගිම් මාත්‍රා ගණන වන්නේ,
1. 24 හා 7 කි
 2. 22 හා 6 කි
 3. 15 හා 9 කි
 4. 14 හා 5 කි
 5. 24 හා 8 කි.
- (.....)

- (21) දෙනිසක් තාල ගනන්ද - රාගත් එම ගනනින් ද
 අබිනත් සුවිස්සෙන් ද - සවිදම් සිව් සැටකි

මෙම ප්‍රබන්ධය ඇතුළත් ග්‍රන්ථය ලෙස සැලකෙන්නේ,

1. නානා රත්නාකරය
 2. ජන සංගීත සිද්ධාන්ත
 3. විශ්ව සංගීත ක්ෂේත්‍ර
 4. ගිණි ගීත
 5. නාද මියැසිය
- (.....)

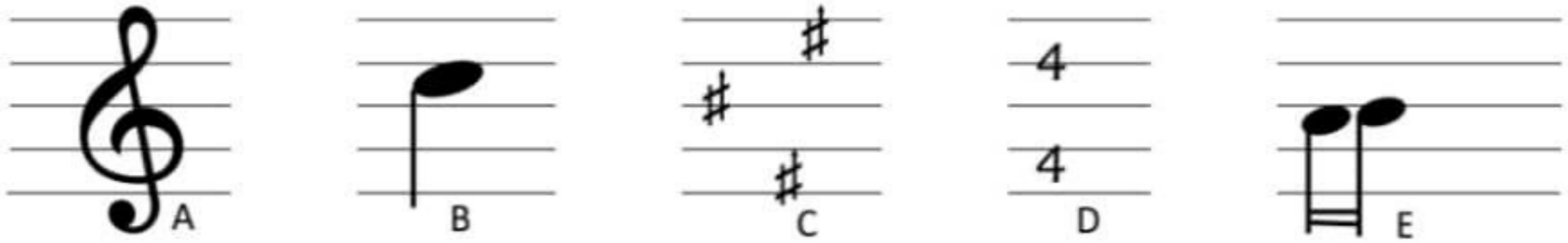
- (22) අංක 22 -23 ප්‍රශ්නවලට පහත සඳහන් රූප සටහන් ඇසුරෙන් පිළිතුරු සපයන්න.

A	B	C	D
			

- | | | | |
|-----------------|--------------|---------------|-----------|
| 1. 1. String | 2. Wood wind | 3. Percussion | 4. Brass |
| 2. 1. Brass | 2. Wood wind | 3. Percussion | 4. Brass |
| 3. 1. Wood wind | 2. Brass | 3. Percussion | 4. String |
| 4. 1. String | 2. Brass | 3. Percussion | 4. Brass |
| 5. 1. Brass | 2. Wood wind | 3. Percussion | 4. Brass |

- (23) පාසල් අපරිදිග තුර්ය වාදක කණ්ඩායමක් තුළ දක්නට ලැබෙන භාණ්ඩ 2 ක් වන්නේ,
1. A හා B
 2. B හා D
 3. B හා C
 4. C හා D
 5. A හා C
- (.....)

(24) බටහිර සංගීත ප්‍රස්ථාරකරණයට අනුව time signature (ටයිම් සිග්නේචරය) දැක්වෙන සංකේතය කුමක් ද?



1. C 2. A 3. B 4. E 5. D (.....)

(25) "වාද්‍යාකූස රත්නමාලය" ග්‍රන්ථය ඇසුරෙන් රචනා කරන ලද ගීත විශේෂය ලෙස සලකනු ලබන්නේ,
 1. නාඩගම් 2. වන්නම් 3. හටන් 4. ප්‍රශස්ති 5. සොකරි (.....)

(26) මූලික ම නිෂ්පාදනය කරන ලද නූර්තිය ලෙසට හඳුන්වන්නේ,
 1. රොලිනා 2. ඇහැලේපොළ 3. සිරිසගබෝ 4. රෝමියෝ ජූලියට් (.....)
 5. බැලසන්ත

(27) ජුම්පි, ගැසල්, ධුන්, හජන්, වැනි සරල ශ්‍රාස්ත්‍රීය ගායන වාදන ශෛලීන්ට අනුව සැකසුන සිංහල සරල ගීතයක් වන්නේ,
 1. හංසරාපිනි 2. මම දෙවිඳුනි 3. මාරම්හරී (.....)
 4. දුරස් වන්නට මේ ලෙසින් 5. ගෝපල වනපෙන

(28) අධ්‍යාපන කාරකයක් ලෙස ගැමියා විසින් ගැමි ගී යොදා ගත් අවස්ථා පිළිබිඹු කරන්නේ,
 1. පැල් ගී වලිනි 2. ගොයම් ගී වලිනි 3. කුරහන් තලප ගී වලිනි (.....)
 4. පාරු ගී වලිනි 5. ගැල් ගී වලිනි

(29) $\hat{1} \ 2 / \overset{/}{1} \ 2 \ 3 / \hat{1} \ 2 / \overset{/}{1} \ 2 \ 3$ මෙම තිත් රූපයෙන්,
 1. දෙතියේ තිත් රූපයක් පෙනේ. 2. තනි තියේ තිත් රූපයක් පෙනේ.
 3. තුන් තියේ තිත් රූපයක් පෙනේ. 4. සිව් තියේ තිත් රූපයක් පෙනේ.
 5. නොගැළපෙන තිත් රූප 07 ක් පෙනේ. (.....)

(30) පරිසනකය යොදා ගනිමින් The Silk Road නමින් කළ සංගීත නිර්මාණයේ නිර්මාතෘවරයා වන්නේ,
 1. කිටාරෝ 2. ජෝන් ෆිල්ඩ් 3. බෙතෝවන් 4. මෝසාර්ට් (.....)
 5. ඡූ බර්ට්

• 31 සිට 50 තෙක් ප්‍රශ්නවල ඇති හිස්තැන් සඳහා සුදුසු ම පිළිතුර යොදන්න.

(31) 1944 ඔක්තෝබර් 02 වැනි දින අධ්‍යාපන දෙපාර්තමේන්තුවේ ප්‍රධාන සංගීත පරීක්ෂකවරයා ලෙස පත් වූ මහතා මුල් කාලයේ නමින් ජාතික ගීයක් ද ඉදිරිපත් කර ඇත.

(32) සාමවේදය තුළ ගයන ලද ස්වර ක් වන අතර, එම ස්වර , නමින් හඳුන්වනු ලබයි.

(33) අපරදිග සංගීතයෙහි ස්කේල් සිද්ධාන්තයට හා සමාන වන්නේ රාගධාරී සංගීතයේ හෙවත් යි.

(34) සංගීත ශ්‍රාස්ත්‍රය පිළිබඳ ව ලියැවුණු පැරණිතම ග්‍රන්ථය වන අතර, පඬිතුමා විසින් අද අප භාවිතා කරන ප්‍රස්ථාර ක්‍රමය හඳුන්වා දී ඇත.

(35) "තනිම තාත්‍රක තිමි ත්‍රොමි තිමිත" යනුවෙන් ගායන ශෛලිය ද "තන දෙරෙ නා දීමිත" යනුවෙන් ගායන ශෛලිය ද ගයනු ලබයි.

- (36) බමාජ් ඊටයෙන් උපත ලද රාගයේ සම්ප්‍රකෘති රාගය
..... රාගයයි.
- (37) ගී පද, සර්ගම්, , තරානා අංග සියල්ල ඇතුළත් ගායනා ශෛලිය
..... නමින් හඳුන්වයි.
- (38) දක්ෂිණ භාරතීය සංගීතයේ ප්‍රධාන තත්වාද්‍ය භාණ්ඩය ලෙස සැලකෙන අතර, තාල
වාද්‍ය භාණ්ඩය ලෙස ගැනෙන්නේ යි.
- (39) දේශීය තිත් තාල පද්ධතියට අනුව තනි තිතේ තිත් ප්‍රභේද ක් ඇති අතර දෙතිතේ
තිත් ප්‍රභේද සංඛ්‍යාව කි.
- (40) පෙර අපර දේදිග බහු භාවිතයේ පවතින තත් වාද්‍ය භාණ්ඩයක් වන අපරදිග
සංගීත ක්‍රමයට අනුව වශයෙන් සුසර කර ගනු ලබයි.
- (41) අනුරූපන මාධ්‍යයෙන් කථාවක් කීම සම්ප්‍රදායේ ලක්ෂණයක් වන අතර,
..... දෙවියන් හා සම්බන්ධ ය.
- (42) මෙරට ප්‍රථම වර්ණ චිත්‍රපටය වන අතර, සංගීත නිර්මාණය කරනු ලැබුයේ
..... විසිනි.
- (43) පූර්වාංගය හා වශයෙන් රාගධාරී සංගීතයේ දී භාවිතා වන කොටස් බටහිර
සංගීතයේ දී upper Tetro chord හා වශයෙන් වෙන් කොට භාවිතා කරයි.
- (44) ශ්‍රී ලාංකීය සංගීතයේ මනස්කාන්ත යුගය ලෙස සැලකෙන රාජ සමය
නාඩගම් සම්ප්‍රදායේ ද ආරම්භය නාඩගමින් සනිටුහන් කර ඇත.
- (45) නාද තරංග රටා සහ හැඩ විශ්ලේෂණය සඳහා උපකරණය භාවිතා කරනු ලබන
අතර, හඬ පටිගත කිරීමක දී ව්‍යවහාරික සංගීත භාණ්ඩයක් වෙනුවට භාවිතා කළ හැකි
..... පරිසනක මෙවලමකි.
- (46) පක්වාජයෙන් වාදනය වන මාත්‍රා ගණන හා සමාන ව තබාලා වෙන්
වාදනය කරන ලබන තාලය උත්තර භාරතීය සංගීත
සම්ප්‍රදායට අයත් තාල පද්ධතියට අයත් තාලයෝ ය.
- (47) W.B. මකුලොලුව මහතා විසින් රචිත කෘතිය දේශීය ජන සංගීතයට අදාළ ව
රචනා කර ඇති අතර, සී. ද එස් කුලතුංග මහතා විසින් රචිත කෘතියෙන් ශ්‍රී
ලංකාවේ සංගීතයේ ආදිතම තොරතුරු අන්තර්ගත කර ඇත.
- (48) ආචාර්ය ප්‍රේමසිරි කේමදාසයන් විසින් ශ්‍රී ලාංකේය ඔපෙරා නිර්මාණකරණයේ දී හා
..... දායාද කර ඇත.
- (49) බහුවිධ බුද්ධිය පිළිබඳ සිද්ධාන්තය ඉදිරිපත් කළ විසින් 1997 දී බුද්ධි වර්ග
..... ක් තුළ රිද්මයානුකූල බුද්ධිය මගින් සංගීත පරිකල්පනය සිදුවන අයුරු දක්වා
ඇත.
- (50) නූර්ති සංගීතයට වැනි රාග අභාසය ලබා ගෙන සංගීත නිර්මාණය සිදු කර
ඇති අතර කරහරප්‍රිය, හරිකම්භෝජ වැනි රාග ඇසුරු කර ගනිමින්
සම්ප්‍රදාය බිහි වී ඇත.